

Pieszcyckie studniówki

Coroczne studniówkowe szaleństwo zabaw i balów dotarło również i do naszej szkoły: aż pięć klas maturalnych Zespołu Szkół w Pieszcach przeżyło swój pierwszy w życiu tak wielki bal, który zorganizowany został w restauracji „Dama Pik” w Dzierżoniowie dnia pierwszego lutego. Na ten magiczny wieczór każda z uczennic

- klasa IV LO - wychowawca p. Irena Drapich: Bednarek Tomasz, Biłska Anna, Burzec Kinga, Galas Katarzyna, Golias Marlina, Gruszka Ewelina, Janus Małgorzata, Jaworska Katarzyna, Jeziorczak Tatiana, Karpierz Monika,



przeistoczyła się w księżniczkę, każdy uczeń w supermana. Dziewczyny w długich, pięknych kreacjach, włosach aż lśniących od brokatowego lakieru, upiętych w przeróżne fryzury, chłopcy w garniturach i pod krawatami. Uśmiechy na twarzach, rozpalone policzki. Sala pięknie udekorowana, z ostatnim akcentem świątecznym - przybraną na białą choinką. Stoły syto zastawione.

Stanko Agnieszka, Śliwińska Marta, Wypych Urszula, Załużna Dagmara
- klasa V b TT - wychowawca p. Krzysztof Kręt: Brodowska Marta, Furman Anna, Greczek Tomasz, Jefrymow Damian, Jędrasik Izabela, Jurczyk Przemysław, Kałużny Rafał, Kozłowski Ernest, Kudła Piotr, Łaskarczewska Monika,



Uroczystego otwarcia balu dokonała pani dyrektor Teresa Solińska życzeniami udanej zabawy studniówkowej oraz pomyślnego zdania egzaminu maturalnego. Następnie, jak nakazuje tradycja, przyszedł czas, aby „poloneza czas zacząć”. W pierwszej parze szła Pani Dyrektor z wybranym uczniem, za nimi postępowali piękny korowód innych uczniów.

Młodzież zaprezentowała krótki program artystyczny. Dwie przebrane uczennice z klasy IV LT przedstawiły skecz parodiujący życie szkoły, inny „żeński zespół wokalny wyśpiewał lekcje przedmiotowe” w formie znanych przebojów. W opinii uczniów nauczyciele nawet w tym dniu stracili całą swoją surowość. Potrafili radośnie bawić się razem z młodzieżą i nieraz zadziwili młode pokolenie umiejętnościami tanecznymi. Na twarzach ich gości uśmiech, a w oczach pojawił się dziwny błysk. „Pewnie wspominali własne studniówki” - zgadywali uczniowie.

Matecka Kamila, Nowakowska Kinga, Nowosielska Marta, Paszkowska Justyna, Paszkowski Damian, Tyrała Joanna, Wargacka Agnieszka, Wasiluk Jarosław, Widera Mateusz, Woś Tomasz

- klasa IV LT - wychowawca p. Bogumiła Taranek: Brodziński Michał, Czyżewska Karolina, Dżaman Jolanta, Gruszka Anna, Jarowski Łukasz, Jedoń Paweł, Jezewski



Kamil, Kisiel Rafał, Korzeniowska Karolina, Kowalewska Iwona, Kozłowska Michał, Krawczyk Kinga, Łęgosz Grzegorz, Mysza Maciej, Nowak Małgorzata, Opilka Krystian, Ostrowska Agata, Pieniążek Magdalena, Początek Olga, Przykaza Iwona, Rachowska Katarzyna, Radziemski Tomasz, Stawiarska Monika, Straszak Andrzej, Walencik Magda, Wiatrowska Violetta, Wiglusz Aleksandra, Zarych Marcin

- klasa V LZ - wychowawca p. Maria Munko: Aftanas Beata, Bałagutów Ewa, Baranowska Agata, Basiak Małgorzata, Buczyńska Kamila, Chorwat Marlina, Frąszczak Katarzyna, Góraska Katarzyna, Hul Justyna, Jackiewicz Izabela, Jaworski Jacek, Korzeniowska, Ewelina, Koziorowska Paulina, Kozłowska Anna, Kuźmińska Anna, Mieśnik Krzysztof, Okoniewska Irmina, Olejarz Magdalena, Pawlaczek Aleksandra, Radziemski Krystian, Sater Łukasz, Skowronek Jolanta, Straszak Marzena, Telesiewicz Jacek, Walencik Monika, Zapał Ryszard

- klasa V Ta - wychowawca p. Zygmunt Sowa: Bereś Paweł, Biela Bogusława, Burban Karol, Chowańska Joanna, Czajka Katarzyna, Kowalczyk Justyna, Krzysztofowicz Agnieszka, Kwiatkowska Agnieszka, Lupa Michał, Łukasiewicz Krzysztof, Mucha Anna, Paruzel Marcin, Rospondek Łukasz, Skowronek Kinga, Surma Justyna, Surma Krzysztof, Szczypka Andrzej, Tracz Katarzyna, Wczasek Bartłomiej, Włodarczyk Łukasz, Wróbel Rafał, Zaborowska Katarzyna.

GAZETA PIESZYCYCKA

www.um.pieszcyce.pl



ISSN 1425 - 0535

Rok X

Nr 2 (106)

PISMO SAMORZĄDU MIESZKAŃCÓW

luty 2004

Pieszcyckie talenty

Dziś prezentujemy państwu prace garstki w wielkiej ilości prac uczestników „Małej Akademii Umiejętności”. Bo to, co mamy

najcenniejsze - tak sądzę - to właśnie różnorodne talenty i umiejętności mieszkańców Pieszc.



Joanna Książek



Kaja Grabowiecka



Angelika



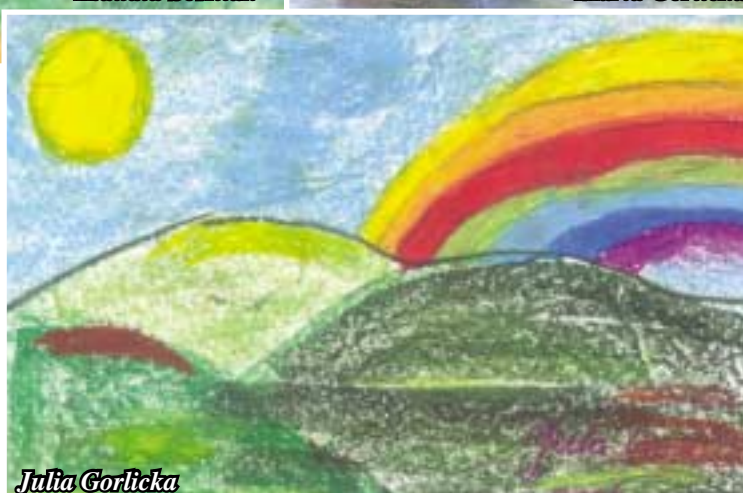
Klaudia Sośniak



Marta Gorlicka



Sylwia Siewirka



Julia Gorlicka

Wydawca: Urząd Miejski, 58-250 Pieszyce, ul. T. Kościuszki 2, tel. 836-54-87
www.um.pieszcyce.pl, e-mail: um@um.pieszcyce.pl

Druk: STOLGRAF 58-100 Świdnica, ul. M. Konopnickiej 13
tel. 853-69-97, fax 850-13-51
www.stolgraf.com.pl, e-mail: punkt@stolgraf.com.pl

Skład komputerowy: Tomasz Szel - Stolgraf, oddz. Świdnica
Redakcja: „Gazeta Pieszcycka”, 58-250 Pieszyce, ul. T. Kościuszki 2
tel. 836-72-47

Redaguje zespół

Czym jest plan zagospodarowania przestrzennego?

Plan miejscowy zagospodarowania przestrzennego jest aktem prawa miejscowego tzn. obowiązuje na mocy uchwały Rady Miejskiej. Jego celem jest ustalenie przeznaczenia terenu np. rozmieszczenia dróg, wodociągów, linii energetycznych itp. oraz budynków mieszkalnych, usługowych, szkół itp. Jest narzędziem władz miejskich dla utrzymania tzw. ładu przestrzennego i estetyki. Plan zagospodarowania reguluje między innymi tzw. linie zabudowy, czyli linie, przy których w równym rzędzie powinno budować się budynki, aby miasto było ładne oraz zachowane były względy bezpieczeństwa związane z odległością od np. krawędzi dróg. W planie określa się gabaryty zabudowy, czyli wysokość i kształt budynków aby tworzyły harmonijne zespoły urbanistyczne czyli budynki „pasowały” do siebie. Ponadto w planie zaznaczone są tzw. obszary objęte ochroną, do których zalicza się np. zabytki kultury i sztuki, pomniki przyrody oraz inne obszary istotne dla środowiska przyrodniczego.

Miejscowy plan zagospodarowania przestrzennego jest potrzebny dla każdego inwestora ubiegającego się o pozwolenie na budowę. Jeśli nie ma uchwalonego planu nawet budowa garażu wymaga wszczęcia kłopotliwego i czasochłonnego postępowania o wydanie decyzji o warunkach zabudowy. Jeśli uchwalony będzie plan zagospodarowania, większość pozwoleń na budowę w obszarze centrum będzie łatwiej i szybciej uzyskiwana.

Dlaczego stary plan utracił ważność?

Niektórzy pamiętają, że już w 1993 r. uchwalone były dwa plany zagospodarowania - ogólny dla całej gminy i szczegółowy dla obszaru centrum. Plany te jednak straciły ważność z końcem minionego roku zgodnie z Ustawą o Planowaniu i Zagospodarowaniu Przestrzennym. Dlaczego? Uchwalone były zgodnie ze starymi przepisami, nie uwzględniającymi zmian społeczno - gospodarczych, które zaszły w kraju. Nowy plan zagospodarowania powstaje w oparciu o przepisy w większości dostosowane już do wymogów Unii Europejskiej, co jest bardzo ważne u progu wstąpienia do niej naszego kraju.

Dlaczego plan dla tego obszaru jest najważniejszy?

pozytywne i negatywne przemiany gospodarcze, które zaszły w kraju, wymagają zmiany myślenia o kształtowaniu przestrzeni miejskiej. Kryzys w przemyśle włókienniczym i rolnictwie powodujący wzrost bezrobocia, wymusza od władz miejskich podjęcia działań przyspieszających rozwój innych nowych dziedzin gospodarki - przede wszystkim usług. Intensywny rozwój małych i średnich firm wymaga nowej przestrzeni. Niezbędne jest za-

pewnienie miejsca dla rozwoju sektora „otoczenia biznesu” (banków, towarzystw ubezpieczeniowych, doradczych itp.). Aby zapewnić mieszkańcom nowe źródła dochodu musimy rozwijać turystykę i agroturystykę. Nasi potencjalni goście nie będą jednak przyjeżdżać

Miejscowy Plan Zagospodarowania Przestrzennego obszaru Centrum Miasta Pieszycce

do nas tylko dla dziewięciu atrakcji przyrodniczych. Będą wymagać obsługi kulturalnej, handlowej i usługowej.

Obszar centrum, a zwłaszcza teren przyszłego rynku jest białą plamą na mapie miasta. Istniejące tu dotychczas funkcje zagród rolniczych są niskointensywne (słabo wykorzystane) i przeszkadzają rozwojowi usług i turystyki.

Omawiany teren ma najlepsze właściwości związane z dostępem do komunikacji i infrastruktury technicznej (energia, gaz, kanalizacja). Obszar ma doskonale - środkowe położenie wobec innych dzielnic miasta oraz sąsiednich wsi. To jak będzie wyglądała ta część miasta zadecyduje o rozwoju pozostałych rejonów gminy.

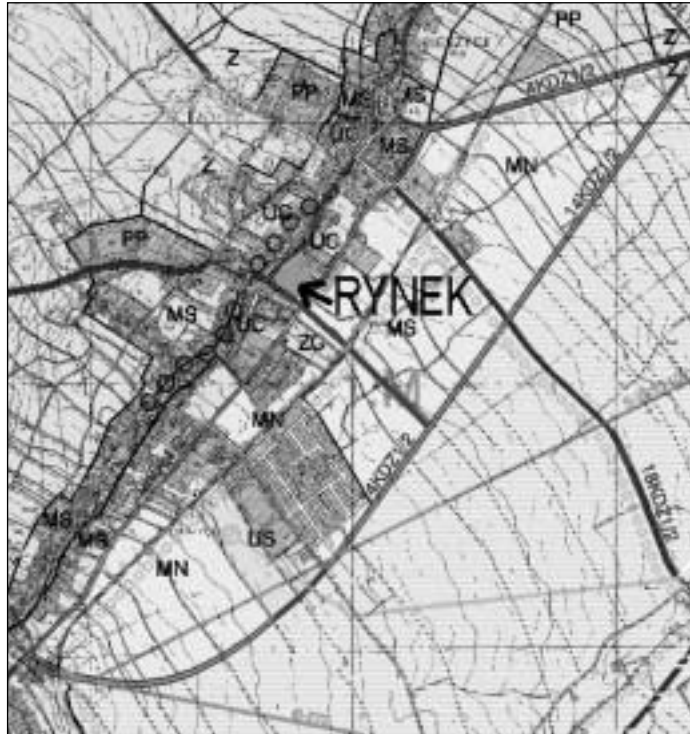
Czym będzie rynek? Czy jego realizacja wpłynie na podniesienie poziomu życia mieszkańców i konkurencyjności miasta?

Centrum miasta, a zwłaszcza rynek będzie głównym ośrodkiem życia gospodarczego i kulturalnego miasta i gminy. Będzie wizytówką miasta i jedną z turystycznych atrakcji.

W warunkach gospodarki rynkowej miasta podlegają takiej samej konkurencji jak przedsiębiorstwa. Oznacza to, że władze różnych, często sąsiednich miast rywalizują ze sobą o to aby:

- przyjeżdżało najwięcej turystów i „zostawiało” (pozwalało zarobić mieszkańcom) najwięcej pieniędzy,
- wzrastała liczba mieszkańców (osiedlali się nowi oraz nie wyprowadzali dotychczasowi) co decyduje o „żywności” miasta,
- „działki” na terenie miasta były jak najatrakcyjniejsze i najbardziej wartościowe,
- zapewniony był rozwój gospodarczy (wzrost dochodów mieszkańców).

Dla spełnienia powyższych postulatów niezbędne jest podnoszenie jakości i różnorodności oferty dla mieszkańców, na którą oprócz usług, handlu i kultury składają się także: oświata, usługi zdrowia, sportu i rekreacji (wypoczynku), komunikacja, i



bezpieczeństwo oraz przede wszystkim - mieszkania. Jak to osiągnąć? Planowana jest budowa nowoczesnej Miejskiej Przychodni Zdrowia, ponieważ dalsze remontowanie niespełniającego współczesnych wymogów budynku, pozbawione jest sensu ekonomicznego. Pożądane jest założenie niewielkiego terenu zieleni parkowej w pobliżu domów wielorodzinnych przy ulicy Kościuszki - gdzie mamy największą gęstość zaludnienia. Zmodernizujemy i rozbudujemy boiska sportowe za Szkołą Podstawową nr 1 dla propagowania sportu wśród dzieci i młodzieży. Rewaloryzacja (przywrócenie znaczenia) terenów zielonych, placów zabaw i obiektów sportowych umożliwi lepsze spędzanie wolnego czasu naszym pociechom, dlatego mamy nadzieję na zmniejszenie przestępczości i wzrost bezpieczeństwa. Planujemy budowę obok rynku miejskiego węzła komunikacji z przystankami ZKM, PKS i postojem Taksówek dla ułatwienia dojazdu i przesiadek. Powstaną wygodne parkingi dla komunikacji indywidualnej oraz ścieżki rowerowe.

Aby rynek tętnił życiem przez całą dobę i dla podniesienia bezpieczeństwa, wprowadzone zostanie także mieszkalnictwo, a w dalszym sąsiedztwie już powstają osie-

c.d. na str. 3

UWAGA! Dziś publikujemy szczegółowe procedury uzyskania paszportu.

DLA DZIECI OD URODZENIA DO UKOŃCZENIA 16 ROKU ŻYCIA. Zgłaszają się oboje rodzice z dowodami osobistymi /na aktualnie używane nazwisko oraz w stanie nadającym się do stwierdzenia tożsamości /zwłaszcza fotografii/ i składają:

- wypełniony pismem drukowanym i czytelnie wniosek o wydanie paszportu,
- dwie aktualne fotografie o wymiarach 4 x 5 cm, lewy półprofil z widocznym lewym uchem bez kołczyka /bez ciemnych okularów/,
- poprzedni paszport, jeżeli dziecko posiadało lub paszporty rodziców, jeżeli było w nich wpisane,
- opłata paszportowa 30 zł dokonana na poczcie lub banku na konto: D.U.W. we Wrocławiu/ Biuro Dyrektora Generalnego/ NBP 0/0 Wrocław konto: 42 10101674 000071 2231000000

- odpis skrócony aktu urodzenia,
 - 5 zł znaczki skarbowe.
- UWAGA 1. W sytuacji, gdy rodzice nie posiadają wpisu dziecka w dowodzie osobistym lub posiadają nowy dowód osobisty, w których nie wpisuje się dzieci, należy bezwzględnie przedłożyć aktualny kompletny odpis aktu urodzenia.

DLA DZIECI OD LAT 16 DO UKOŃCZENIA 18 LAT. Zgłaszają się oboje rodzice z dowodami osobistymi, na aktualnie używane nazwisko oraz w stanie nadającym się do stwierdzenia tożsamości /zwłaszcza fotografii/ i składają:

- wypełniony pismem drukowanym i czytelnie wniosek o wydanie paszportu dla dziecka,
- dwie aktualne fotografie o wymiarach 4x5 cm, lewy półprofil z widocznym lewym uchem bez kołczyka i ciemnych okularów,
- poprzedni paszport, jeżeli dziecko posiadało lub paszporty rodziców, jeżeli było w nich wpisane,
- odpis skrócony aktu urodzenia z aktualną datą,
- wydana ważna legitymacja szkolna,
- wpłata paszportowa 50 zł dokonana na poczcie lub banku na konto: D.U.W. we Wrocławiu, Biuro Dyr. Generalnego, NBP 0/0 Wrocław konto: 42 10101674 000071 2231000000,
- 8 zł znaczki skarbowe.

UWAGA 1. W sytuacji, gdy rodzice nie posiadają wpisu dziecka w dowodzie osobistym lub posiadają nowy dowód osobisty, w których nie wpisuje się dzieci, należy bezwzględnie przedłożyć aktualny kompletny odpis aktu urodzenia.

MŁODZIEŻ OD UKOŃCZENIA 18 LAT - UCZĄCA SIĘ W DZIENNYCH SZKOŁACH LUB STUDIACH:

- składa wypełniony pismem drukowanym i czytelnie wniosek o wydanie paszportu,
- dwie aktualne fotografie o wymiarach 4 x 5 cm, lewy półprofil z widocznym lewym uchem bez kołczyka i ciemnych okularów,
- dowód osobisty na aktualne nazwisko, oraz do wglądu oryginał aktu małżeństwa i lub urodzenia,
- ważna legitymacja szkolna lub studencka,
- poprzedni paszport, jeżeli taki posiada,
- opłata paszportowa 50 zł dokonana na poczcie lub w banku na konto: D.U.W. we Wrocławiu, Biuro Dyrektora Generalnego, NBP 0/0 Wrocław 42 10101674 000071 2231000000,
- 5 zł znaczki skarbowe.

OSOBY PRACUJĄCE I NIEPRACUJĄCE SKŁADAJĄ:

- wypełniony pismem drukowanym i czytelnie wniosek o wydanie paszportu
- dowód osobisty na aktualnie używane nazwisko, w stanie nadającym się do stwierdzenia tożsamości /zwłaszcza fotografii/ jak również nie może być wystawiony przez KPMO lub Naczelnika Powiatu,
- akt małżeństwa lub akt urodzenia /do wglądu i skserowania/,
- dwie aktualne fotografie o wymiarach 4x5 cm, lewy półprofil z widocznym lewym uchem bez kołczyka, bez ciemnych okularów,
- poprzedni paszport, jeżeli osoba taki posiada,
- opłata paszportowa 100 zł dokonana na poczcie lub w banku na konto: D.U.W. we Wrocławiu, Biuro Dyrektora Generalnego, NBP 0/0 Wrocław konto: 42 10101674 000071 2231000000
- 5 zł znaczki skarbowe.

OSOBY POBIERAJĄCE EMERYTURĘ LUB RENTĘ INWALIDZKĄ SKŁADAJĄ:

- wypełniony pismem drukowanym i czytelnie wniosek o wydanie paszportu,
- dowód osobisty na aktualnie używane nazwisko, w stanie nadającym się do stwierdzenia tożsamości /zwłaszcza fotografii/ jak również nie może być wystawiony przez KPMO lub Naczelnika Powiatu,
- akt małżeństwa lub urodzenia /do wglądu i skserowania/,
- dwie aktualne fotografie o wymiarach 4 x 5 cm lewy półprofil z widocznym lewym uchem bez kołczyka, bez ciemnych okularów,
- poprzedni paszport, jeżeli osoba posiada,
- odcinek emerytury lub decyzję KIZ - o stwierdzeniu inwalidztwa,
- opłata paszportowa 50 zł dokonana na poczcie lub banku na konto: D.U.W. we Wrocławiu, Biuro Dyrektora Generalnego, NBP 0/0 Wrocław 42 10101674 000071 2231000000,
- 5 zł znaczek skarbowy.

INFORMACJA: Urz' d Miejski Pieszycce (II piętro, pokój nr 23, tel. 8365 317) Sprawy paszportowe załatwiane s' w każdy pi' tek tygodnia.

OGŁOSZENIA

☐ Zamienię mieszkanie własnościowe w centrum Pieszyc (33 m², na parterze, jeden pokój, kuchnia, łazienka, c.o., telefon, piwnica, komórka) na 2-pokojowe własnościowe spółdzielcze lub komunalne (może być z zadłużeniem) bądź kupię 2-pokojowe. Wiadomość: tel. 8365-000 lub 0609-830-686.

☐ Zamienię mieszkanie (36 m²) na większe. Wiadomość: Rosada Adam, ul. Tkacka 6/5, Pieszycce.

☐ Zamienię mieszkanie w Rościszowie (39 m², C.O., dwa pokoje, kuchnia, przedpokój) na większe w Pieszycach (bez C.O.). Wiadomość: Warchoł Halina, Rościszów 12/7.

☐ Zamienię mieszkanie na ul. Sanatoryjnej o pow. 34,5 m² na podobne (możliwość spłaty zadłużenia). Wiadomość w biurze ZGM.

☐ Zamienię mieszkanie w Pieszycach przy ul. Kopernika 86, o pow. 26 m² na podobne, ale na parterze. Wiadomość: tel. 836-70-17.

☐ Sprzedam lokal użytkowy o pow. ok. 50 m² położony w Pieszycach przy ul. Sanatoryjnej. Cena do uzgodnienia. Wiadomość tel. 831-34-86.

☐ Pilnie sprzedam mieszkanie w Pieszycach o pow. 40 m² (2 pokoje, kuchnia, łazienka, C.O. miejskie) po remoncie. Cena: 35.000 zł. Wiadomość: tel. 8367-131 lub 0600-72-51-07.

☐ Zamienię mieszkanie własnościowe w Pieszycach na I piętrze o pow. 43 m² (2 pokoje, łazienka, kuchnia, telefon) na większe lub pół domu (może być do remontu, z możliwością dopłaty). Wiadomość: tel. 836-63-71.

☐ Zamienię mieszkanie o pow. 24 m² na większe (może być z zadłużeniem). Wiadomość: tel. 645-48-93.

☐ Kupię mieszkanie o pow. 50 - 60 m², w starym budownictwie, może być do remontu, centrum lub górne Pieszycce. Wiadomość: tel. 83-65-667 lub 0607-967-447.

☐ Zamienię mieszkanie w pionie do zamieszkania dwóch rodzin o pow. 88 m²; parter: przedpokój, łazienka, kuchnia, dwa pokoje; piętro: pokój, kuchnia; wyposażone w gaz, woda, CO - na mniejsze. Wiadomość tel.: 83-66-538.

☐ Sprzedam mieszkanie w rejonie dolnych Pieszyc o pow. 42 m² (dwa pokoje, kuchnia, łazienka). Wiadomość: tel. 0 (prefix) 68-351-12-12.

☐ Sprzedam pół domu w Pieszycach Środkowych przy ul. Botwina 21 na działce o pow. 540 m². Wiadomość: tel. 645-46-20.

☐ Sprzedam mieszkanie o pow. 70 m², przy ulicy Świdnickiej 42 w Pieszycach o bardzo dobrym stanie technicznym. Wiadomość: tel. 0691-305-867.

☐ Zamienię dwa mieszkania o pow. 70 m² i 34 m² na dom w Pieszycach lub w okolicy. Wiadomość: tel. 0691-305-867.

☐ Zamienię mieszkanie o pow. 71 m² w Pieszycach na mniejsze również w Pieszycach (koniecznie dwa pokoje, kuchnia, łazienka). Wiadomość: tel. 836-67-19.

☐ Zamienię mieszkanie o pow. 34 m² na większe (może być z zadłużeniem) - koniecznie dwa pokoje i kuchnia. Wiadomość: Marek Pędowski, Pieszycce, ul. Kościuszki 26a/1 (pon. - pt. w godz. 14.00 - 17.00).

☐ Wydzierzawię na dowolną działalność lokal przy ul. Kopernika 38 w Pieszycach o pow. 41 m² (po kapitalnym remoncie, własne C.O. gazowe, wc, telefon). Wiadomość: tel. 8325-082.

☐ Zamienię mieszkanie o pow. 78 m² (kuchnia, 3 pokoje) w Pieszycach Środkowych na mniejsze (kuchnia, 1 pokój), najlepiej na piętrze. Wiadomość w biurze ZGM.

☐ Zamienię mieszkanie o pow. 32 m² w Kamionkach na podobne w Pieszycach. Wiadomość w biurze ZGM.

☐ Zamienię na większe mieszkanie w Pieszycach na parterze o pow. 27 m² (2 pokoje, kuchnia, wszystkie instalacje). Wiadomość: 836-50-70.

☐ Zamienię na mniejsze mieszkanie o pow. 65 m² (koniecznie 2 pokoje oraz C.O. węglowe). Wiadomość: tel. 8369-912.

☐ Sprzedam mieszkanie własnościowe o pow. 49 m² po remoncie. Wiadomość: tel. 8367-355.

☐ Zamienię mieszkanie w Pieszycach przy ul. Kościuszki 34 (pow. 25 m² na I piętrze, 1 pokój, kuchnia, łazienka) na większe również w Pieszycach (2 pokoje, kuchnia, na parterze). Wiadomość: tel. 8366-760.

☐ Do wynajęcia mieszkanie w Rościszowie (pokój, kuchnia, łazienka, C.O., telefon). Wiadomość: tel. 044 / 633-77-73.

☐ Kupię mieszkanie o pow. ok. 30 m² w starym budownictwie (parter lub I piętro) w centrum lub w okolicy centrum Pieszyc. Może być do remontu (z możliwością wykonania łazienki i WC). Wiadomość: tel. 84-58-138.

☐ Mieszkanie do wynajęcia o pow. 70 m², łączne opłaty 300 zł. Wiadomość: tel. 0691-305-867.

☐ Kupię mieszkanie o pow. 50-70 m², w starym lub nowym budownictwie, na terenie Pieszyc lub gminy Pieszycce. Może być do remontu. Wiadomość: tel. 0503-177-806.

☐ Sprzedam kawalerkę o pow. 26 m² w nowym budownictwie, położoną na II piętrze, do remontu. Cena: 26.000 zł. Wiadomość: tel. 832-10-71 (do godz. 18.00).

☐ Poszukuję do wynajęcia lokal użytkowy na działalność usługową (złotnictwo) o pow. ok. 10 m². Wiadomość: tel. 831-71-48.

☐ Szukam małego mieszkania do wynajęcia (może być 1 pokój). Wiadomość: tel. 836-59-54 (prosić Wiesławę).

☐ Sprzedam mieszkanie w Pieszycach przy ul. 1-go Maja o pow. 37 m² (1 pokój, kuchnia, przedpokój, łazienka, ogrzewanie gazowe), tel. 856-51-02.

☐ Zamienię mieszkanie o pow. 62 m² na dwa mniejsze. Wiadomość: Pieszycce, ul. Świdnicka 22a/10, Pani Orawiec.

☐ Sprzedam mieszkanie w Rościszowie (79 m², I piętro). Wiadomość: tel. (071) 351-29-35, po godz. 19.00.

☐ Zamienię mieszkanie o pow. 24 m² na większe (nawet z zadłużeniem). Wiadomość: Brzezińska Elżbieta, Pieszycce, ul. Kościuszki 18/2.

☐ Zamienię mieszkanie własnościowe w Pieszycach o pow. 47 m² (na III piętrze) na mniejsze. Wiadomość: tel. 645-44-99.

☐ Sprzedam 2-pokojowe mieszkanie o pow. 50 m² (I piętro, WC) w centrum Pieszyc. Wiadomość: tel. 8334-608.

W przypadku dezaktualizacji ogłoszenia prosimy o pilny kontakt z biurem ZGM. Wszelkie informacje i ogłoszenia prosimy kierować do ZGM, ul. Mickiewicza 10, tel. 836-53-56 lub 836-54-40.

NOWY ROK

Jaki będzie czas pokaże
W tym przedmiocie trudna rada
Nie powitać go radośnie
to po prostu nie wypada
Pieszycanie pamiętają
O tym powitaniu pełni animuszu
Od wielu lat spotykają się na placu przy ratuszu
pospołu z ojcami swego miasta składając życzenia pod niebem usianym tu fajerwerkami
Dorośli wypiją po lampce szampana utrzymując humor do samego rana

WITAMINA
CONTRA NIKOTYNA

Stan zadymienia szkół nikotyną zatrważający
Jego sprawcami i ofiarami są młodzi ludzie co łatwo stwierdzić na przerwach w pobliżu szkół
Sporadyczna propaganda antynikotynowa to groch o ścianę
Papieros nadal frapuje młodych i wciąż w palących idą ślady potwierdzając tym, że na głupotę ludzką naprawdę nie ma tu rady
Złote wydane na nikotynę lepiej przeznaczyć na witaminę zawartą w jabłkach czy mandarynkach na które przecież ciśnie się ślinka
Tak pięknie pachną Papieros śmierdzi
Do diabła więc z nim Tadek wam radzi

BLISKIE SPOTKANIA Z CIEKAWYMI LUDŹMI

Pierwszą w życiu obcą osobą, która mi zaimponowała, była nauczycielka szkoły powszechnej w Dobromierzu - Maria Wąsikiewicz, moja wychowawczyni w klasach I-IV, a z kolegów, mój rówieśnik, Krzysiek Piskorz, przyszły doktor, wykładowca i kierownik nauk na fregacie „Dar Młodzieży” Wyższej Szkoły Morskiej w Gdyni. Lubilem też słuchać opowiadań sąsiadów, zwłaszcza krawca Henryka Piskorza i młynarza-muzykanta Henryka Zawadzkiego. W gimnazjum w Kolużkach moim idolem był znów jego dyrektor, biolog Dulęba, który wzbudził we mnie zainteresowanie przyrodnicze. We wrocławskim III gimnazjum i Liceum Ogólnokształcącym znalazłem się pod urokiem profesora poliglota, reżysera Opery Jana Popiela, z którym korespondowałem (również po francusku) do końca jego życia w 1966 r. (32 listy). Zaprzyjaźniłem się też tam z Józkiem Chomentowskim, kolegą z ławki, z którym spotkałem się ponownie w latach 1953-4 w Naczelnej Prokuraturze Wojskowej, gdzie odbywałem zasadniczą służbę wojskową, a on był podprokuratorem, by po latach awansować na generała i wiceministra MSW.

W Liceum Pedagogicznym natomiast kolego wałem się z synem szefa WRZZ Jurkiem Terjem (obsługiwaliśmy wspólnie bibliotekę szkolną), przyszłym sekretarzem KC ZMP, znanym historykiem, autorem monografii AK „Na rozstajach dróg”. Tam nawiązałem kontakt z profesorami - astronomem Włodzimierzem Zonnem i historykiem Ewą Maleczyńską, których odwiedzałem z całą klasą (modne były wówczas takie spotkania). W klubie Międzynarodowej Prasy i Książki często słuchałem ciekawych prelekcji, m.in. opozycyjnego felietonisty Kisiele. W IV klasie przysiadł na mojej ławce (nikt nie chciał siedzieć w I rzędzie) Romek Drahan, późniejszy elitarny poeta, z którym też utrzymywałem kontakt osobisty i korespondencyjny do końca jego życia w 1996 r. (23 listy).

W wojsku poznałem kompozytora Szuberta z Gdańska i przyszłego anestesjologa wałbrzyskiego Wieska Gorzędowskiego. Pełniłem często służbę w sekretariacie naczelnego prokuratora wojskowego, gen. St. Zarakowskiego, a przed zwolnieniem do rezerwy i po awansie na chorążego (wówczas był to pierwszy stopień oficerski) po dłuższej rozmowie z szefem Głównego Zarządu Politycznego WP gen. Zarzyckim (późniejszym prezydentem Warszawy) odrzuciłem jego propozycję podjęcia studiów w Moskwie bądź na miejscu w Wyższej Szkole Służby Zagranicznej przy ul. Wawelskiej, na co wyraził zgodę mój kolega z Najwyższego Sądu Wojskowego, czego potem zresztą żałował. Generał Zarzycki został potem z nami skolięgany, gdy moja siostra Helena wyszła za mąż za jego kuzyna Bogusia - plastyka.

Pełniąc funkcję kierownika Pedagogicznego Domu Dziecka w Jedlinie Zdroju w latach 50. udzieliłem ostrej reprimendy za nieprzebranie przepisów bezpieczeństwa na basenie kąpielowym młodemu wychowawcy, aktorowi Teatru Lalek z Wałbrzycha, który po latach został Jego Magnificencją Wyższej Szkoły Teatralnej. Na kilkutygodniowych kursach kierowników domów dziecka w Warszawie, Łodzi, Morągu i Nowym Targu poznałem wielu ówczesnych luminarzy pedagogiki: administratorów, teoretyków i praktyków, jak również działaczy młodzieżowych

i redaktorów pism z tej dziedziny. Wspólne zakwaterowanie ułatwiało rozmowy prywatne, dyskutowałem często m.in. z organizatorem eksperymentalnej lewicowej grupy harcerskiej, tzw. Walterowców na Żoliborzu, Jackiem Kuroniem, naczelnikiem ZHP Wiktoria Dewitz i wiceministrem oświaty Ferdynandem Herokiem. Wszystkim wymienionym narysowałem karykatury, a owocem spotkań z redaktorami była potem moja współpraca ze Światem Młodych, Problemami Opiekuńczo-Wychowawczymi oraz Motywami.

Podczas nauki w Zaocznym Studium

Nauczycielskim we Wrocławiu łatwo znalazłem wspólny język z jego dyrektorem Janem Sępniem pisząc pod jego kierunkiem pracę dyplomową. Naszym i jego syna wspólnym hobby była rodzina Kieleczyzna. Na wycieczkach zagranicznych w NRD, Czechosłowacji i w Węgrzech poznałem, a następnie korespondowałem m.in. z Agaczką z ČTK (była to rewizyta dziennikarska), bułgarskim Stojanem Ajkowem, dyrektorem kopalni w Algortarian Sabo Imre, Peterem Markerem z Lipska i AL Jurijem z Irkucka. Wiedząc o Zachodzie czerpałem z korespondencji koleżanki z ZSN zamieszkałej w Hundersfield - M. Włodarczykowej, a później od własnych wychowanków dobrze urządzonych w San Jose (Kalifornia) - Krysi i Henryka Drygasów oraz Romka Rębalskiego w Calgary.

W Pieszycach do współpracy z wrocławską Gazetą Robotniczą zwerbował mnie szef jej dzierżoniowskiego oddziału, a potem naczelny Głos Szczecińskiego i wrocławskiego Słoma Polskiego - Romek Gomerski, a z tygodnikiem Trybuna Wałbrzyska jego naczelny, z którym poznaliśmy się na ćwiczeniach oficerów rezerwy. Nie odrzuciłem też oferty współpracy z gazetą włóknarzy Krosno o rekordowym w kraju nakładzie wśród periodyków zakładowych, której szefował twórca i reżyser krajowego lidera w swojej klasie sławnego Teatru Robotniczego w Bielawie - Teodor Mierzeja.

W latach 1969-89 uczestniczyłem we wszystkich 12 imprezach pod nazwą Dolnośląskich, a następnie Dzierżoniowskich Dni Literatury, w których wzięło udział 215 pisarzy, poetów i krytyków literackich z kraju i państw ościennych, m.in. Henryk Berezka, Andrzej Braun, Julian Kawalec, Julian Komhauser, Halina Rudnicka, Edward Stachura, Kazimierz Wyka, Adam Zagajewski, a z dolnośląskich: Henryk Worcell, Tadeusz Lutogńiewski, Roman Drahan, Jacek Łukasiewicz, Jan Czopik - Leżachowski, Urszula Kozioł i wielu innych. Z prezesem wrocławskiego oddziału Związku Literatów Polskich Krzyskiem Coriolanem jeździłem na ryby. T. Lutogńiewskiemu, naczelnemu Odry załatwiłem płatne odczyty, gdy pozbawiono go stanowiska podczas nagonki antysyjonistycznej, Jankowi Leżachowskiemu adiuutowałem teksty w lokalnym periodyku, z Jankiem Szatsznajderem spotkałem się w redakcji GR, a jego żona Krysią Świetlik szefowała działowi terenowemu, któremu podlegałem. Tę samą funkcję pełnił wcześniej Zbyszek Umański, teatroman, który zapoznał mnie z państwem Gucwińskimi po jednym z koncertów Wratislavia Cantans, na które nieprzerwanie uczęszczaliśmy. Zbyszek z synem przyjeżdżali też do mnie w Góry Sowie na grzyby, a Krysią z Jankiem na maliny.

c.d. w następnym numerze

c.d. ze str. 2

dla Szkolne i Centrum. Nowe osiedle powstanie pomiędzy „szosą dzierżoniowską” i ul. Bielawską.

Mamy nadzieję, że powstanie rynku będzie pozytywnie wpływało na przyspieszenie rozwoju także innych części miasta. Rewitalizacja (przywrócenie do życia) i unowocześnienie centrum Pieszyc będzie promowało nasze miasto - przyciągnie turystów i inwestorów oraz podniesie nasze poczucie tożsamości lokalnej. Będziemy bardziej zadowoleni z tego, że mieszkamy w gminie Pieszycze.

Jak powstaje plan zagospodarowania?

Miejskowy Plan Zagospodarowania Przestrzennego powstaje w wyniku długotrwałej i skomplikowanej procedury. Ponieważ jego koszt spoczywa na barkach budżetu gminnego (wydawane są publiczne pieniądze), wykonawcę wyłoniono w drodze przetargu nieograniczonego. Przetarg odbył się w październiku 2003 r. Spośród trzech firm (jedna z Wrocławia, jedna z Legnicy) najlepszą ofertę przedstawiła dzierżoniowska - Pracownia Urbanistyczno - Architektoniczna „URB-BIS”, której kierownikiem jest pani mgr inż. arch. Agnieszka Kwaśniak.

Projekt planu powstaje w etapach: prace wstępne (określenie stanu istniejącego, powiadomienie opinii publicznej i urzędów), **analiza wniosków** do planu i opracowanie propozycji ich rozpatrzenia (każdy z mieszkańców ma prawo składać ważne dla siebie i uzasadnione wnioski), **opracowanie koncepcji** planu (propozycja) i prezentacja koncepcji planu władzom gminy, **opracowanie projektu** planu z uwzględnieniem uwag władz gminy i mieszkańców, **opiniowanie i uzgadnianie** projektu planu z urzędami państwowymi i samorządowymi, **wyłożenie projektu** do publicznego wglądu (każdy ma prawo go obejrzeć i uzyskać informacje), **wprowadzenie zmian** w projekcie planu wynikających z rozpatrzenia ewentualnych uwag i przygotowanie projektu planu do uchwalenia, **przygotowanie prognozy** oddziaływania na środowisko, **przygotowanie prognozy** skutków finansowych uchwalenia planu, **analiza potrzeby** opracowania wniosków o zmianę przeznaczenia gruntów leśnych i rolnych i ewentualne przygotowanie tych wniosków, **przekazanie władzom gminy** uchwalonego planu.

Jak Państwo widzą, zapewniona jest społeczna kontrola, oraz umożliwiona publiczna debata dla uwzględnienia w największym stopniu opinii zainteresowanych mieszkańców, bo tylko wtedy plan jest demokratyczny i ma szansę na realizację. Zapraszamy więc mieszkańców Gminy Pieszycze do współpracy nad Planem, by mieli poczucie współtworzenia porządku i estetyki naszego miasta.

Co w przyszłości?

Obiekty przewidziane do budowy zgodnie z planem zagospodarowania powstaną głównie ze środków prywatnych inwestorów. Zadaniem gminy będzie wyposażenie terenu w instalacje techniczne, drogi oraz budowa obiektów publicznych, np. przychodnia. Władze gminy dołożą starań aby jak najwięcej środków finansowych pozyskać ze źródeł zewnętrznych (w tym funduszy Unii Europejskiej).

W przyszłości będziemy przystępować do prac nad planami miejscowymi dla kolejnych rejonów naszej gminy. Wnioski do planów można składać już dziś.

architekt Marcin Ulewicz

KONKURS PLASTYCZNY DLA DZIECI

„Pieszycze w przyszłości”

Także najmłodszy mieszkańcy naszej gminy mogą uczestniczyć w pracach nad zaplanowaniem wyglądu centrum miasta. Ogłaszamy konkurs plastyczny dla dzieci i młodzieży w trzech kategoriach wieku: Kat.I - przedszkole (3-6 lat), Kat.II - klasy początkujące (7-10 lat), Kat.III - starsze klasy, gimnazjum (11-15 lat).

Prace w dowolnej technice w formacie 30 x 40 cm, przedstawiające propozycje wyglądu budynków lub urządzeń np. lamp, fontanny, ławki, lub innych, które powinny się znaleźć w centrum miasta. Macie dzieci szansę pokazać jak wyglądałoby miasto, o którym marzycie. Wyznaczone przez Burmistrza jury konkursowe wyłoni autorów najlepszych prac, którzy zostaną nagrodzeni atrakcyjnymi książkami. Zorganizowana zostanie wystawa prezentująca najładniejsze prace. Zostaną one przekazane projektantom planu zagospodarowania przestrzennego i kto wie? Może staną się inspiracją dla planistów?

TERMIN SKŁADANIA PRAC: 15 MARCA 2004

Miejsce składania prac: Sekretariat Urzędu Miejskiego w Pieszycach. Jednym z fundatorów nagród jest Pracownia Urbanistyczno - Architektoniczna „URB-BIS” Rynek 37/4, 58-200 Dzierżoniów - wykonawca planu zagospodarowania.

PLEBISCYT DLA MIESZKAŃCÓW
GMINY PIESZYCE

KOŚCIÓŁ ŚW. ANTONIEGO

A - wariant tradycyjny



KOŚCIÓŁ ŚW. ANTONIEGO

B - wariant nowoczesny

rysunki arch. Joanna Dykla

Chcąc zaprosić wszystkich mieszkańców do publicznej debaty nad kształtem przestrzeni centrum Pieszycze ogłaszamy plebiscyt. Możecie Państwo mieć wpływ na estetykę i ład przestrzenny miasta w którym żyjecie.

Przedstawiamy dwie wizje i zachęcamy do odpowiedzi na pytania umieszczone na kuponie.

Wypełniony kupon prosimy wyciąć i przesłać pocztą lub złożyć w Sekretariacie Urzędu Miejskiego w Pieszycach. Wśród uczestników plebiscytu rozlosujemy nagrody książkowe.

TERMIN SKŁADANIA KUPONÓW: 15 MARCA 2004 ROKU.

1. Która wizja przestrzenna Rynku piezycyckiego bardziej się Państwu podoba? **A** czy **B** ? (zaznacz odpowiednią literę)

2. Dlaczego ?.....

.....

.....

3. Co, Państwa zdaniem jest niezbędnym elementem w zagospodarowaniu Rynku? Co powinno się na nim znaleźć?.....

.....

.....

.....

.....

.....

Imię i nazwisko

Adres

Zarządzenia Burmistrza Miasta Pieszycy

Burmistrz postanowił m.in.:

- ogłosić I przetarg ustny nieograniczony na sprzedaż 1/2 udziału działki oznaczonej numerem ewidencyjnym 727, o powierzchni 2552 m²,
- wyrazić zgodę na dofinansowanie z budżetu Gminy Pieszycy wypracunku zimowej dzieci z terenu Gminy Pieszycy dla następujących placówek: Towarzystwo Przyjaciół Dzieci przy Szkole Podstawowej nr 1, Pieszycy ul. Ogrodowa 23 - w kwocie 3.000,00 zł, Szkoła Podstawowa nr 2, Pieszycy ul. Kopernika 124 - w kwocie 300,00 zł, Szkoła Podstawowa nr 3, Pieszycy ul. Świdnicka 53 - w kwocie 300,00 zł.

Uchwała Nr XIV/74/04

Rady Miejskiej w Pieszycach z dnia 30.01.2004 r.

W sprawie: ustalenia opłat eksploatacyjnych i opłat partycypacyjnych w kosztach przygotowania posiłków w przedszkolach publicznych

Na podstawie art. 14 ust. 5 ustawy z dnia 7 września 1991r. o systemie oświaty (tekst jednolity Dz. U. z 1996 r. nr 67 poz. 329 z późniejszymi zmianami). Rada Miejska uchwała co następuje :

§ 1

W przedszkolach publicznych na terenie miasta Pieszycy miesięczna opłata eksploatacyjna i opłata partycypacyjna w kosztach przygotowania posiłków wynosi:

- h 75,00 zł za pobyt dziecka w przedszkolu ponad 5 godzin dziennie
- h 40,00 zł za pobyt dziecka w przedszkolu do 5 godzin dziennie.

§ 2

Opłatę, o której mowa w § 1 ponoszą rodzice (opiekunowie) dzieci uczęszczających do przedszkola.

§ 3

Pracownicy przedszkoli mogą korzystać z wyżywienia po wniesieniu opłaty wynoszącej:

- obiad - 5,00 zł (2,00 zł zupa, 3,00 zł drugie danie), śniadanie - 2,00 zł, podwieczorek - 2, 00 zł.

§ 4

Jeżeli z tego samego przedszkola korzysta dwoje lub więcej dzieci (z jednej rodziny), uprawnionych do zasiłku rodzinnego, dyrektor przedszkola - na pisemny wniosek rodziców (opiekunów) tych dzieci - zmniejsza opłatę o jakiej mowa w § 1 o:

- h 20% - na drugie dziecko,
- h 50% - na każde następne dziecko.

§ 5

Wykonanie uchwały powierza się Burmistrzowi Miasta Pieszycy.

§ 6

Traci moc Uchwała Nr XIII/70/03 Rady Miejskiej w Pieszycach z dnia 29 grudnia 2003 roku w sprawie ustalenia opłat eksploatacyjnych za pobyt dziecka w przedszkolu i opłat partycypacyjnych w kosztach przygotowania posiłków w przedszkolu.

§ 7

Uchwała wchodzi w życie z dniem 1 lutego 2004 roku i podlega ogłoszeniu na tablicy ogłoszeń Urzędu Miejskiego w Pieszycach.

HARMONOGRAM PRZYJĘĆ INTERESANTÓW PRZEZ RADNYCH RADY MIEJSKIEJ W PIESZYCACH

Przewodniczący Rady Miejskiej - Pan Tadeusz Urban przyjmuje interesantów w każdy czwartek z wyjątkiem pierwszego czwartku każdego miesiąca. **Wiceprzewodnicząca Rady Miejskiej - Pani Regina Drażczyk** przyjmuje interesantów w pierwszy czwartek każdego miesiąca.

Przyjęcia interesantów odbywają się w godz. od 14.30 do 16.00.

DIŻURY POZOSTAŁYCH RADNYCH RADY MIEJSKIEJ:

02.03.2004 r.	Dariusz Ożóg
09.03.2004 r.	Teresa Pawełoszek
16.03.2004 r.	Stanisław Rupa
23.03.2004 r.	Ryszard Siarka
30.03.2004 r.	Krzysztof Tulej

Przyjęcia interesantów odbywają się w godz. od 15.00 do 16.00.

W następnym wtorki będą przyjmować radni od początku listy.

URZĄD MIEJSKI W PIESZYCACH ZAPRASZA DO SKŁADANIA OFERT NA STANOWISKO

STRAŻNIKA MIEJSKIEGO

Kandydaci powinni spełniać następujące warunki:

- wykształcenie - minimum średnie, preferowane wyższe
- uregulowany stosunek do służby wojskowej
- nie karany sądownie
- wiek - do 35 lat
- posiadać prawo jazdy
- dobry stan zdrowia.

Oferty pisemne składane przez kandydatów powinny zawierać:

- zgłoszenie udziału w konkursie
- życiorys z charakterystyką przebiegu pracy zawodowej
- inne dodatkowe informacje i dokumenty, które mogą być pomocne przy rozpatrywaniu ofert
- mile widziane referencje i doświadczenie zawodowe

oraz potwierdzenie odbytych kursów i szkoleń.

Kandydaci proszeni są o składanie ofert w zamkniętych kopertach z dopiskiem „STRAŻNIK MIEJSKI” w sekretariacie Urzędu Miejskiego w Pieszycach, ul. Kościuszki 2 /pok. nr 14/ w terminie do dnia 15 marca 2004 r., do godz. 15.30.

Informacje na temat ogłoszenia można uzyskać w Urzędzie Miejskim w Pieszycach, pod nr tel. 836-72-46.

URZĄD MIEJSKI W PIESZYCACH ZAPRASZA DO SKŁADANIA OFERT NA:

STANOWISKO DS. GOSPODARKI GRUNTAMI w Wydziale Gospodarki Gruntami i Rolnictwa

Kandydaci powinni spełniać następujące warunki:

- wykształcenie wyższe,
- minimum 3 lata stażu pracy,
- dobry stan zdrowia,

Oferty pisemne składane przez kandydatów powinny zawierać:

- zgłoszenie udziału w konkursie
- życiorys z charakterystyką przebiegu pracy zawodowej
- inne dodatkowe informacje i dokumenty, które mogą być pomocne przy rozpatrywaniu ofert
- mile widziane referencje i doświadczenie zawodowe.

Kandydaci proszeni są o składanie ofert w zamkniętych kopertach z dopiskiem „Pracownik ds. gospodarki gruntami” w sekretariacie Urzędu Miejskiego w Pieszycach ul. Kościuszki 2 (pok. nr 14) w terminie do dnia 15 marca 2004 r. , do godziny 15.30.

Informacje na temat ogłoszenia można uzyskać w Urzędzie Miejskim w Pieszycach pod numerem telefonu 836-72-46.

Ogłoszenie zamieszczone w ramach przekazanych przez ogłoszeniodawcę środków na remont Wieży widokowej na Wielkiej Sowie.

PRYWATNA PRAKTYKA LEKARSKA

lek. med. Joanna Dymkowska

WIZYTY DOMOWE

w godz. 12.00 - 20.00

Rejestracja: tel. 607-303-201

www.lekarz.tfe.pl

- * osoba dotknięta chorobą psychiczną lub niedorozwojem umysłowym,
 - * krewni w linii prostej, rodzeństwo ani powinowaci w linii prostej,
 - * przysposabiający i przysposobiony,
 - osoby zamierzające zawrzeć małżeństwo zobowiązane są złożyć przed kierownikiem USC lub polskim konsulem /jeżeli przebywają za granicą/ zapewnienie, że nie wiedzą o okolicznościach wyłączających zawarcie małżeństwa.
3. Wymagane dokumenty:

w Urzędzie

a/ OBYWATEL RZECZYPOSPOLITEJ POLSKIEJ:

- dowód osobisty, lub paszport /gdy nie ma w Polsce stałego pobytu/
- odpis skrócony aktu urodzenia, ponadto:

* osoby rozwiedzione:

- odpis skrócony aktu małżeństwa z adnotacją o jego rozwiązaniu lub prawomocny wyrok sądu,

* wdowy i wdowcy:

- odpis skrócony aktu zgonu współmałżonka, kobiety, które nie ukończyły 18 lat:

- prawomocne postanowienie sądu zezwalające na zawarcie małżeństwa przed ukończeniem wymaganego wieku.

- jeżeli małżeństwo ma zostać zawarte przez pełnomocnika:

- zezwolenie z sądu i pełnomocnictwo.

b/ CUDZOZIEMCY:

- paszport,
- zaświadczenie o zdolności prawnej do zawarcia małżeństwa w Polsce lub postanowienie polskiego sądu, zwalniające go z obowiązku przedłożenia takiego zaświadczenia

- odpis skrócony aktu urodzenia,

ponadto:

* osoby rozwiedzione:

- odpis skrócony aktu małżeństwa z adnotacją o jego rozwiązaniu lub prawomocny wyrok sądu,

* wdowy i wdowcy:

- odpis skrócony aktu zgonu

współmałżonka,
Dokumenty składane przez cudzoziemców sporządzone w języku obym, powinny być złożone wraz z ich urzędowym przekładem na język polski, dokonany przez tłumacza przysięgłego lub polskiego konsula.

Obcokrajowiec, nie znający języka polskiego, winien składać zapewnienie o braku przeszkód do zawarcia małżeństwa w obecności tłumacza przysięgłego.

4. Opłata skarbową:

- 75 zł za sporządzenie aktu małżeństwa,

- 5 zł za wniosek o wydanie odpisów aktu małżeństwa,

- 0,50 zł za każdy załącznik,
- 15 zł za każdy złożony odpis skrócony aktu jeżeli nie została wcześniej pobrana opłata skarbową.

5. Zaświadczenie sporządza się w czterech egzemplarzach, z których trzy wydaje się stronie w celu doręczenia duchownemu.

6. Po ślubie, w ciągu pięciu dni, duchowny przekazuje drugostronnie wypełnione zaświadczenie do urzędu stanu cywilnego - miejsca zawarcia małżeństwa. Kierownik USC sporządza akt małżeństwa.

7. W USC - miejsca zawarcia małżeństwa należy odebrać odpisy aktu.

ZAWARCIE MAŁŻEŃSTWA ZA GRANICĄ

Podstawa prawna: art. 71 ust. 1 - prawo o aktach stanu cywilnego - ustawa z dnia 29 września 1986 r. /Dz. U. Nr 36 poz. 180 z późn. zm./

1.Osoba zamierzająca zawrzeć małżeństwo za granicą winna zwrócić się do Urzędu Stanu Cywilnego miejsca stałego zameldowania lub ostatniego stałego zameldowania w kraju, z pisemnym wnioskiem o wydanie zaświadczenia o zdolności prawnej do zawarcia małżeństwa za granicą.

Wniosek o wydanie zaświadczenia należy złożyć osobiście w USC lub za pośrednictwem polskiej placówki dyplomatycznej, jeżeli wnioskodawca przebywa za granicą.

Zaświadczenie ważne jest trzy miesiące od daty wystawienia.

2. Warunkiem otrzymania zaświadczenia jest spełnienie takich wymogów jak przy zawarciu małżeństwa cywilnego, czyli:

- kobieta i mężczyzna ukończone 18 lat,
- kobieta, która ukończyła 16 lat może uzyskać z sądu rejonowego - wydział rodzinny i nieletnich pozwolenie na zawarcie małżeństwa, przed ukończeniem 18 lat.

- nie może zawrzeć małżeństwa:

- * kto już pozostaje w związku małżeńskim,
- * osoba ubezwłasnowolniona,
- * osoba dotknięta chorobą psychiczną lub niedorozwojem umysłowym,
- * krewni w linii prostej, rodzeństwo ani powinowaci w linii prostej,
- * przysposabiający i przysposobiony,

- osoby zamierzające zawrzeć małżeństwo zobowiązane są złożyć przed kierownikiem USC lub polskim konsulem /jeżeli przebywają za granicą/ zapewnienie, że nie wiedzą o okolicznościach wyłączających zawarcie małżeństwa.

3. Wymagane dokumenty:

- dowód osobisty, lub paszport /gdy nie ma w Polsce stałego pobytu/
- odpis skrócony aktu urodzenia,

ponadto:

* osoby rozwiedzione:

- odpis skrócony aktu małżeństwa z adnotacją o jego rozwiązaniu lub prawomocny wyrok sądu,

* wdowy i wdowcy:

- odpis skrócony aktu zgonu współmałżonka,

* kobiety, które nie ukończyły 18 lat:

- prawomocne postanowienie sądu zezwalające na zawarcie małżeństwa przed ukończeniem wymaganego wieku.

-jeżeli małżeństwo ma zostać zawarte przez pełnomocnika:

- zezwolenie z sądu i pełnomocnictwo.

W przypadku, gdy wyżej wymienione akty sporządzone są w miejscowym USC, nie żąda się od strony złożenia odpisu aktu.

4. Opłata skarbową wynosi : - 5 zł za wniosek,

- 30 zł za zaświadczenie.

OŚWIADCZENIE MAŁŻONKA ROZWIEDZIONEGO O POWROCIE DO NAZWISKA NOSZONEGO PRZED ZAWarciEM MAŁŻEŃSTWA

podstawa prawna: art. 59 - Kodeks Rodzinny i Opiekuńczy /Dz.U. z 1964r. Nr 9, z późn. zm./

1. W ciągu trzech miesięcy, od uprawomocnienia się orzeczenia sądu o rozwodzie, małżonek rozwiedziony, który w skutek zawarcia małżeństwa zmienił swoje dotychczasowe nazwisko, może przez oświadczenie złożone przed kierownikiem USC powrócić do nazwiska, które nosił przed zawarciem małżeństwa.

2.Wymagane dokumenty:

- dowód osobisty wnioskodawcy,
- jeżeli oświadczenie jest składane w innym USC, niż sporządzony jest akt małżeństwa, strona zobowiązana jest przedłożyć odpis aktu małżeństwa z adnotacją o rozwodzie oraz datą uprawomocnienia się wyroku sądowego.

3. Opłata skarbową wynosi: - 5 zł za wniosek,

- 15 zł za protokół.

ZŁOTE GODY

Dla osób, które przeżyły 50 lat w jednym związku małżeńskim został ustanowiony - ustawą z 17 lutego 1960 r. - medal „Za długoletnie pożycie małżeńskie”.

Medal nadaje Prezydent Rzeczypospolitej Polskiej na wniosek wojewody.

Wniosek składa się w Urzędzie Stanu Cywilnego - miejsca zamieszkania Jubilatów.

Wymagane dokumenty:

- dowody osobiste małżonków,
- odpis aktu małżeństwa, jeżeli akt sporządzony jest w innym USC.

Od kilku miesięcy funkcjonuje strona Biuletynu Informacji Publicznej (BIP).

Podstawowym zadaniem BIP jest przekazanie pełnej informacji na temat administracji samorządowej.

rozpoczynamy cykl artykułów pt. „Obywatel w Urzędzie” informujących naszych mieszkańców o tym:

Co? Jak? Kiedy i Gdzie?

bip.pieszyce.sisco.info

Docelowe zadanie BIP, to w przyszłości, obsługa Obywatela poprzez sieć teleinformatyczną, w takim zakresie, w jakim pozwolą na to przepisy prawa i warunki techniczne.

Z względu na niewielki jeszcze, na terenie naszej gminy, dostęp do internetu

należy załatwić aby gęszcz przepisów nie stanowił bariery komunikacyjnej pomiędzy Obywatelami a Urzędnikami.

Dzisiaj: dalszy ciąg spraw z Urzędu Stanu Cywilnego

AKT MAŁŻEŃSTWA

podstawa prawna: art. 32, art.34, art.35, art. 54 ust.2, art. 56, art. 57, art.58, art.59, art. 61, art.61 a, art. 62, art. 70 i art. 73 -prawo o aktach stanu cywilnego -ustawa z dnia 29 września 1986r. /Dz. U. Nr 36 z późn. zm./, art. 1, art. 3, art.4, art.5, art.7, art. 10, art.11, art.12, art..13, art.14, art.15 - Kodeks Rodzinny i Opiekuńczy /Dz. U. z 1964 r. Nr 9, poz.59 z późn.zm./

Akt małżeństwa sporządza się na podstawie:

1/ oświadczenia o wstąpieniu w związek małżeński, złożonego przed kierownikiem USC,

2/ zaświadczenia sporządzonego przez duchownego, zgodnie z art.8 Kodeksu Rodzinnego i Opiekuńczego /ślub konkordatowy/,

3/ postanowienia sądu,

4/ decyzji administracyjnej,

5/ protokołu zawarcia małżeństwa poza lokalem USC.

ZAWARCIE MAŁŻEŃSTWA W URZĘDZIE STANU CYWILNEGO

1. Małżeństwo można zawrzeć w dowolnie wybranym Urzędzie Stanu Cywilnego w Polsce.

2. Warunki zawarcia małżeństwa:

- kobieta i mężczyzna ukończone 18 lat,

- kobieta, która ukończyła 16 lat może

uzyskać z sądu rejonowego - wydział rodzinny i nieletnich pozwolenie na zawarcie małżeństwa, przed ukończeniem 18 lat.

- nie może zawrzeć małżeństwa:

* kto już pozostaje w związku małżeńskim,

* osoba ubezwłasnowolniona,

* osoba dotknięta chorobą psychiczną lub niedorozwojem umysłowym,

* krewni w linii prostej, rodzeństwo

ani powinowaci w linii prostej,

* przysposabiający i przysposobiony,

- małżeństwo nie może być zawarte przed upływem miesiąca od dnia, kiedy

- odpis skrócony aktu urodzenia, ponadto:

* osoby rozwiedzione:

- odpis skrócony aktu małżeństwa z adnotacją o jego rozwiązaniu lub prawomocny wyrok sądu,

* wdowy i wdowcy:

- odpis skrócony aktu zgonu współmałżonka,

Dokumenty składane przez cudzoziemców sporządzone w języku obym, powinny być złożone wraz z ich urzędowym przekładem

Obywatel

na język polski, dokonany przez tłumacza przysięgłego lub polskiego konsula.

Obcokrajowiec, nie znający języka polskiego, winien składać zapewnienie o braku przeszkód do zawarcia małżeństwa oraz oświadczenie o wstąpieniu w związek małżeński w obecności tłumacza przysięgłego.

4. Opłata skarbową:

- 75 zł za sporządzenie aktu

małżeństwa,

- 5 zł za wniosek o wydanie odpisów aktu małżeństwa,

- 0,50 zł za każdy załącznik,

- 15 zł za każdy złożony odpis skrócony aktu jeżeli nie została wcześniej pobrana opłata skarbową.

ZAWARCIE MAŁŻEŃSTWA W FORMIE WYZNANIOWEJ - ŚLUB KONKORDATOWY

Podstawa prawna: art. 4' Kodeksu Rodzinnego i Opiekuńczego /Dz. U. z 1964 r. Nr 9, poz. 59 z późn. zm./

1. Osoby zamierzające zawrzeć małżeństwo w formie wyznaniowej, podlegające prawu polskiemu, winny zgłosić się w USC - miejsca zamieszkania jednej ze stron, w celu otrzymania zaświadczenia stwierdzającego brak okoliczności wyłączających zawarcie małżeństwa.

Zaświadczenie ważne jest trzy miesiące od daty wystawienia.

2. Warunkiem otrzymania zaświadczenia jest spełnienie wymagań takich jak: przy zawieraniu małżeństwa cywilnego, czyli:

- kobieta i mężczyzna ukończone 18 lat,

- kobieta, która ukończyła 16 lat może

uzyskać z sądu rejonowego - wydział rodzinny i nieletnich pozwolenie na zawarcie małżeństwa, przed ukończeniem 18 lat.

- nie może zawrzeć małżeństwa:

* kto już pozostaje w związku

małżeńskim,

* osoba ubezwłasnowolniona,

ZAPRASZAMY na I Zimowy Turniej Halowej Piłki Nożnej Oldbojów

Niedziela 29 lutego 2004 rok w godz. 13.00-18.00
Hala Sportowa Zespołu Szkół w Pieszcach

Rozpoczęcie Turnieju - godz. 13.00

W Turnieju biorą udział drużyny składające się z zawodników gminy Pieszyce w wieku powyżej 35 lat.

Dla zwycięzców przewidziane są atrakcyjne nagrody.

Dla widzów wstęp wolny.

Za jedyne 1 zł czeka niespodzianka - możliwość nabycia losu, który weźmie udział w loterii fantowej.

Główną nagrodą w losowaniu jest kuchenka mikrofalowa, poza tym 20 innych nagród rzeczowych.

Ponadto występy grup tanecznych i turnieje dla publiczności.

Zapraszamy na Zimowy Turniej Sportu, przyjaźni, gry fair-play oraz dobrego humoru.

Drużyna Jagódka

Burmistrz Pieszyce

Sponsorami Turnieju są m.in.:

- Usługi Budowlane, Remontowo-Wykończeniowe. Robert Święch, tel.: 603 23 20 24.

- PHU „SANDOR” - firmowy punkt sprzedaży okien PCV, ul. Strumykowa 2, Dz-ów, tel.: 831 38 47.

- PHU „Bio-tron” - kompleksowe sprzątnięcie, Pieszyce, tel.: 831 50 17

- „Wulkanizacja” - Sylwester Pawlaczek, Pieszyce, ul. Kościuszki

Ponadto sponsorami imprezy są: Przewodniczący Rady Miejskiej Tadeusz Urban, Burmistrz Pieszyce Mirosław Obal, Zakład Fryzjerski Stanisława Karpierza, Jaworski Czesław, Andrzej Jando, Sklep Spożywczy: „Stas”, „Bzyk”, „Test”, Sklep Mięsny Ryszarda Kondrata, Krystyna Przeczek, Pensjonat „Kasztel”.

OGŁOSZENIE

Dnia 18 marca 2004r o godzinie 10.00 w sali Urzędu Miejskiego w Pieszcach odbędzie się Walne Zebranie Miejskiej Spółki Wodnej w Pieszcach. Wszystkich zainteresowanych prosimy o przybycie i czynny udział w zebraniu.

Gmina Pieszyce na tle powiatu i województwa

Powszechny Spis Rolny i Narodowy Spis Powszechny Ludności i Mieszkańców został przeprowadzony terenie całego kraju w dniach od 21 maja do 8 czerwca 2003 roku. W styczniu 2003 roku gmina otrzymała z Urzędu Statystycznego we Wrocławiu kompletną informację dotyczącą rezultatów obu spisów. Spis powszechny ludności jest swoistą fotografią społeczeństwa, przedstawiającą w danym momencie stan, rozmieszczenie i strukturę ludności.

W czasie przeprowadzania spisu gminę Pieszyce ludności zamieszkiwało 9620 osób z czego 5028 to kobiety. Pracę posiadało 4651 mieszkańców gminy, z emerytur i rent utrzymywało się 3089 osób. Wykształcenie wyższe posiada 341 mieszkańców gminy, policealne 205, średnie 1964, zasadnicze 2136, podstawowe 3110 mieszkańców.

c.d. w następnym wydaniu

Dzień z Policją w Zespole Szkół w Pieszcach

Był pościg, uwalnianie uwięzionego w samochodzie kierowcy, pies atakujący pozoranta, trochę strzelaniny i grochówka. W minioną środę Komenda Powiatowa Policji w Dzierżoniowie wraz ze Strażą Pożarną przygotowała festyn dla uczniów pieszyckiego Zespołu Szkół. Festyn poprzedziły pogadanki przeprowadzane w poszczególnych klasach. Dzień później na pogadankę dotyczącą narkotyków zaproszeni zostali rodzice.

Cała impreza odbyła się pod hasłem „Bezpieczna •szkoła”. Dyrektorka Teresa Solińska podkreślała, że bezpieczeństwo uczniów na terenie placówki jest bardzo ważne. Istotne jest także nastawienie uczniów do policji.

Już w cieplej sali gimnastycznej odbył się pokaz zbierania śladów daktylosko-pijnych, sprzętu używanego przez grupę realizacyjną oraz mecz piłki nożnej młodzież kontra policja.

Anna Kulik

Informacja

W dniu 13.02.2004 r, w sali posiedzeń Urzędu Miejskiego w Pieszcach odbyło się robocze spotkanie Komisji ds. Bezpieczeństwa i Porządku przy Radzie Miejskiej w Pieszcach z dzielnicowymi z Oddziału Zamiejscowego Komisariatu Policji w Bielawie z siedzibą w Pieszcach. Dzielnicowi; sierż- sztab. Zbigniew Jurczyński, st. post. Dominik Osiewała, st. post. Mariusz Torenc.



Z ramienia kierownictwa Rewiru Dzielnicowych Komisariatu Policji w Bielawie w spotkaniu udział wzięli: asp. Ryszard Zawadzki i sierż. sztab. Ryszard Nadobny. W spotkaniu uczestniczył również Burmistrz Miasta Pieszyce - Mirosław Obal i Przewodniczący Rady Miejskiej - Tadeusz Urban. Tematem spotkania było wzajemne personalne poznanie się oraz zapoznanie Komisji z rejonami i ulicami obsługiwanymi przez poszczególnych dzielnicowych. Członkowie Komisji pytali się o problemy z jakimi na codzień borykają się dzielnicowi. Zainteresowani byli również miejscami szczególnie zagrożonymi przestępczością, wandalizmem i chuligaństwem na terenie miasta Pieszyce i miejscowości podległych. Wstępnie omówiono możliwość współpracy dzielnicowych ze Strażą Miejską i wyżej wymienioną Komisją przy rozwiązywaniu lokalnych problemów. Chodziło głównie o zorganizowanie doraźnych wspólnych patroli pod kątem kontroli placówek handlowo-usługowych oraz wspólnego rozpatrywania skarg mieszkańców, rozwiązanie możliwości dofinansowania do paliwa, przekazania ewentualnie komputerów i maszyn do pisania.

Remont budynku Komisariatu

Komenda Powiatu Policji w Dzierżoniowie systemem gospodarczym remontują budynek byłego Komisariatu Policji w Pieszcach. Władze Pieszyce wsparły ten remont przekazując na ten cel kwotę 2.500 zł. Przypomnijmy, w ubiegłym roku gmina Pieszyce przekazała KP Policji kwotę 7.000 zł jako dofinansowanie zakupu samochodu oraz 2000 zł za kupno kamizelek kuloodpornych.

W remont budynku aktywnie włączyli się mieszkańcy gminy: Antoni Pliszka, Waław Nieśpiałowski wykonując nieodpłatnie wiele z przeprowadzonych podczas remontu budynku prac. Po remoncie na pierwszym piętrze budynku będzie mieściła się Sekcja Ruchu Drogowego, a na parterze będą pomieszczenia dla trzech dzielnicowych i dwóch pracowników sekcji kryminalnej KP Policji.

NAJPIERW EDUKACJA, POTEM DOPŁATY

Jak wiemy z dniem akcesji do Unii Europejskiej polscy rolnicy będą mogli ubiegać się o dopłaty do gruntów rolnych utrzymywanych w dobrej kulturze, przy zachowaniu wymogów ochrony środowiska.

Przez naszą okolicę przetoczyła się kampania szkoleniowa, przygotowująca rolników do uzyskania dopłat bezpośrednich. Uczestniczyłem w takich szkoleniach organizowanych w naszych okolicznych sołectwach. Prowadzili je głównie pracownicy Biura Powiatowego ARiMR w Dzierżoniowie oraz przedstawiciele RODR w Dzierżoniowie. Frekwencja była przyzwoita ze względu na zainteresowanie rolników ogólnymi dopłatami, na jakie

mogą liczyć. Z wypełnieniem części wniosku tzw. oświadczeniem o powierzchni, nie było większych problemów. Trudności zaczynały się w momencie wypełniania rubryk dotyczących sposobu użytkowania działek rolnych. Najwięcej kłopotów sprawiało określenie powierzchni działki rolnej w granicach działki ewidencyjnej. Chodziło o sytuację, kiedy na jednej działce ewidencyjnej znajduje się kilka upraw rolnych.

Erwin Kordiak



SYSTEM PŁATNOŚCI BEZPOŚREDNICH

System uproszczony płatności bezpośrednich będzie wprowadzony w Polsce na lata 2004 - 2006 i może być przedłużony na kolejne dwa lata (do 2008 roku). Do płatności uprawnione będą działki, które pozostawałyby w uprawie (lub ogólnie - utrzymane będą w dobrej kulturze). System obejmuje gospodarstwa o powierzchni, co najmniej 1.00 ha. Ogólnie system będzie wyglądał następująco:

PŁATNOŚĆ PODSTAWOWA (A) DLA KAŻDEGO ROLNIKA + PŁATNOŚCI DODATKOWE (B) DLA WYBRANEJ PRODUKCJI

A - PŁATNOŚCI PODSTAWOWE

Każdy rolnik posiadający gospodarstwo rolne o powierzchni, co najmniej 1 ha otrzyma płatności w systemie uproszczonym na każdy hektar użytków rolnych. Użytki rolne w tym systemie to także łąki, pastwiska, sady i uprawy warzywne (również w tunelach foliowych), plantacje wieloletnie. Płatność będzie obliczana na hektar fizyczny. Z płatności należy wyliczyć powierzchnię zajmowaną przez budynki i nieużytki. Płatności podstawowe w całości będą finansowane ze środków Unii Europejskiej.

PŁATNOŚCI PODSTAWOWE	zł/ha rocznie		
ROK	2004	2005	2006
Płatność podstawowa A	161	199	238

B - PŁATNOŚCI DO PRODUKCJI

Płatności dodatkowe będą wypłacane wyłącznie na typy produkcji, które są objęte wsparciem w Unii Europejskiej: produkcja zbóż, roślin oleistych, wysokobiałkowych, chmielu, tytoniu, lnu, konopi, a także produkcja bydła i owiec. Nie będą objęte wsparciem: produkcja buraków cukrowych, ziemniaków (poza skrobiowymi), trzody chlewnej, drobiu. Płatności dodatkowe będą finansowane z dwóch źródeł: ze środków przesuniętych z funduszy strukturalnych UE oraz z budżetu państwa.

B1 - PŁATNOŚCI DO PRODUKCJI ROŚLINNEJ

Płatność do 1 ha użytków rolnych (fizycznego), na których uprawia się: zboża, rośliny oleiste, wysokobiałkowe, len, konopie, chmiel, tytoń - taka sama dla każdego typu upraw. Do płatności uprawnione będą także mieszanki zbożowe oraz mieszanki zbożowo-strączkowe.

PŁATNOŚĆ DO PROD. ROŚLINNEJ	zł/ha rocznie		
ROK	2004	2005	2006
Płatność podstawowa A	161	199	238
Płatność do prod. roślinnej B1	281	284	285
Suma płatności A+B1	442	483	523

B2 - PŁATNOŚCI DO PRODUKCJI ZWIERZĘCEJ

Płatności do produkcji zwierzęcej będą realizowane zgodnie z założeniem, że obszarem właściwym jest tu powierzchnia trwałych użytków zielonych (TUZ) w gospodarstwie. Płatności te nie będą obliczane według faktycznego stanu pogłowia zwierząt, objętych w UE dopłatami i premiami.

PŁATNOŚCI DO PROD. ZWIERZĘCEJ	zł/ha rocznie		
ROK	2004	2005	2006
Płatność podstawowa A	161	199	238
Płatność do prod. zwierzęcej	181	225	275
Suma płatności A+B2	342	424	513

Otrzymań płatności bezpośrednich będzie możliwe dopiero po zgłoszeniu się rolnika do systemu IACS. System IACS to wielka baza danych, mieszcząca informacje o wszystkich gospodarstwach rolnych w Polsce. Wejście rolnika do systemu odbywać się będzie poprzez złożenie wniosku do biura IACS. Gospodarstwo rolnika otrzyma numer ewidencyjny. Dopiero wtedy rolnik składa wniosek o płatności bezpośrednie.

Rolnik składa do biura IACS jeden wniosek na wszystkie płatności z następującymi danymi: dane osobowe, numer ewidencyjny gospodarstwa rolnego oraz numery działek zgłaszanych do płatności; dane o łącznej powierzchni użytków rolnych (w ha); dane dotyczące posiadanych upraw polowych i trwałych użytków zielonych (powierzchnia poszczególnych upraw oraz powierzchnia TUZ).

Jeżeli gospodarstwo rolnika znajduje się na terenie kilku gmin, a nawet województw, rolnik składa wniosek do gminy, gdzie jest zameldowany lub gdzie leży siedzisko jego gospodarstwa.

Erwin Kordiak



Dzień Seniora w Piskorzowie

*Sporo razem już przeszliście
Kawał życia już za Wami
Ale wiele niespodzianek
Jeszcze ciągle jest przed Wami*



Tymi słowami dnia 1 lutego 2004 r. p. Sołtys Krystyna Kudła przywitała zgromadzonych Seniorów z Piskorzowa na uroczystym wieczorku.



Dziękujemy wszystkim babciom i dziadkom, którzy mimo wietrznej pogody przybyli na tą uroczystość, aby mile spędzić czas. W czasie zabawy zapomnieli oni o swoich



troskach i chorobach, wesoło bawili się tańcząc i śpiewając swoje ulubione melodie.

Przybyli również do nas zaproszeni goście:

- z Urzędu Miasta Pieszyce: Z-ca Burmistrza - Norbert Twardy,

- z Kamionek - Pani sołtys Janina Mickiewicz wraz z członkiem Rady Sołeckiej.

Dziękujemy im za okazany szacunek naszym babciom i dziadkom i szacunku swoją obecnością.

S e r d e c z n e podziękowania składamy naszym sponsorom, dzięki którym odbyła się ta uroczystość:

- zespołowi muzycznemu Pana Z. Szczygalskiego za oprawę muzyczną,

- dzieciom za piękne wiersze i piosenki,

- właścicielom Pawilonu Handlowego Państwu M.T. Dziób,

- właścicielom piekarni Państwu Pawłowski,

- osobom, które wypiekły smaczne ciasta.

Życzymy także sobie abyśmy na naszej drodze spotykali zawsze jak najwięcej ludzi



życzliwych, gotowych służyć innym swoją pracą, wsparciem i pomocą.

Do zobaczenia za rok.

Sołtys i Rada Sołecka Piskorzowa



CO ZROBIĆ, ABY UZYSKAĆ DOPŁATĘ OBSZAROWĄ?

Osobą uprawnioną do uzyskania płatności obszarowych jest producent rolny-posiadacz gospodarstwa rolnego, o łącznej powierzchni gruntów rolnych, co najmniej 1.00 ha fizycznych utrzymywanych w dobrej kulturze rolnej, przy zachowaniu wymogów ochrony środowiska.

PIERWSZY KROK. Aby uzyskać płatność obszarową należy wypełnić i złożyć w ARiMR dwa formularze; pierwszy z nich to „wniosek o wpis do ewidencji producentów”. Celem złożenia wniosku jest zarejestrowanie w ewidencji producentów: rolnych, przetwórców, organizacji producentów; w wyniku rejestracji wniosku zostaje nadany systemowo dla podmiotu niepowtarzalny 9-cyfrowy numer; informację o nadaniu numeru przesyła ARiMR wnioskodawcy; nadanym numerem producent rolny, będzie miał obowiązek posługiwać się przy ubieganiu o płatności w wszelkich liniach pomocowych, oraz w celu zgłoszenia ruchów zwierząt. We „wniosku o wpis do ewidencji producentów” należy podać następujące informacje: adres zamieszkania; numer PESEL; imię i nazwisko, adres do korespondencji pełnomocnika, jeśli taki został ustanowiony; nazwę i adres banku oraz numer rachunku bankowego; wypełniony wniosek musi być podpisany przez wnioskodawcę, a jeżeli istnieje współwłasność gospodarstwa to również przez małżonków, współwłaścicieli lub wszystkich współników.

KROK DRUGI. Aby otrzymać płatność bezpośrednią należy złożyć do 15 czerwca 2004 r. formularz „wniosek o przyznanie płatności obszarowych”. Wniosek o przyznanie płatności obszarowych może złożyć producent rolny, który uzyskał wpis do ewidencji producentów rolnych. We wniosku o przyznanie płatności obszarowych wnioskodawca musi podać: cel złożenia; numer identyfikacyjny nadany wcześniej przez ARiMR; imię i nazwisko osoby wnioskującej; numer PESEL i numer NIP; oświadczenie o powierzchni działek ewidencyjnych, na których zadeklarowano działki rolne. TU NALEŻY PODAĆ: nazwę województwa, powiatu i gminy, numer obrębu ewidencyjnego numer arkusza mapy, numer działek ewidencyjnych oraz ich powierzchnię; powierzchnię działki ewidencyjnej wykorzystywanej do celów rolniczych (pod uprawy rolne, czyli powierzchnie faktycznie obsiane); oświadczenie o sposobie użytkowania działek rolnych - tu należy podać szereg informacji:

- wpisać oznaczenia literowe wszystkich działek rolnych - opisać literami alfabetu rodzaje upraw np.. A - żyto, B - rzepak, C - truskawki;

- podać gatunek rośliny uprawnej lub rodzaj uprawy (pszenżyto, mieszanki zbożowe, łąka, cebula);

- wpisać powierzchnię działki rolnej w hektarach z dokładnością do dwóch miejsc po przecinku;

- podać oznaczenia użytkowania działki rolnej tj. należy wpisać odpowiednią literę C, T, Z, R odpowiadającą roślinie uprawnej; C - płatność uzupełniająca do powierzchni uprawy chmielu; T - płatność uzupełniająca do powierzchni uprawy tytoniu; Z - płatność uzupełniająca do powierzchni ziemniaków przeznaczonych na skrobię; R - płatność uzupełniająca do powierzchni innych roślin uprawnych.

- należy podać numer działki ewidencyjnej, na której położona jest dana działka rolna (na podstawie wypisu z rejestru);

- należy wpisać powierzchnię działki rolnej w granicach wszystkich działek ewidencyjnych na których położona jest dana działka rolna,

- podać powierzchnię ogólną gospodarstwa.

Wnioskodawca, który ubiega się o płatności obszarowe składa czytelny podpis, wpisuje datę wypełnienia wniosku potwierdzając prawidłowość wpisanych danych oraz znajomość zasad przyznawania płatności obszarowych oraz zobowiązując się do ich przestrzegania. Gmina Pieszyce posiada następujące obręby ewidencyjne, dla których są przyjęte następujące oznaczenia, które będą potrzebne państwu przy wypełnianiu wniosku: 01-Bratoszów; 02-Dolne; 03-Południe; 04-Środkowe; 05-Stadion; 06-Górne; 07-Kamionki; 08-Rościszów; 09-Piskorzów.

SANKCJE. Prawidłowe wypełnienie wniosku, będzie miało ogromne znaczenie dla otrzymania dopłat, a wadliwe wypełnienie formularzy będzie surowo karane. Jeżeli rolnik złoży wniosek o dopłaty na powierzchnię wyższą od faktycznej, a ta różnica będzie mniejsza od 3 % pracownicy agencji sami skorygują ten wniosek. W przypadku różnicy we wniosku ze stanem faktycznym od 3 do 30 % karą będzie zmniejszenie powierzchni, do której przysługuje płatność o dwukrotnie stwierdzonej różnicy. Jeżeli różnica między zasiewami a wnioskiem wynosi od 30 do 50 % to producent w danym roku nie otrzyma żadnych opłat. Po przekroczeniu 50 % różnicy, rolnik zostanie pozbawiony dopłat przez okres 3 lat.

Nowinki z Kamionek

11 stycznia 2004 r. w Świetlicy Sołeckiej członkinie żywego różańca zorganizowały oplatek oraz poczęstunek, była bardzo miła atmosfera. Oprócz składanych sobie nawzajem życzeń było wspólne kolędowanie przy kawce, herbatce oraz pysznych ciastach przyniesionych przez członkinie. W imieniu swoim własnych oraz członkiń żywego różańca serdecznie dziękuję za wspólne Świętowanie zaproszonym gościom: Ks. Romanowi Rakowi, P. Burmistrzowi Mirosławowi Obalowi. Za pomoc w zorganizowaniu tak wspaniałego Świętowania dziękuję wszystkim, którzy okazali pomoc (młodzieży) Kasi Bał, Ewelinie Pierchowiec oraz Radzie Sołeckiej.



25 stycznia 2004 r. obchodziliśmy Święto Babci oraz Dziadka. Z przykrością stwierdzam, że było bardzo mało dziadków, ale mamy nadzieję, że następnym razem ich nie zabraknie i wszyscy razem będziemy się cieszyć naszymi wnukami, którzy to przygotowali piękny program artystyczny. Można było zrobić wspólne zdjęcie z dziadkami oraz pogawędki przy herbatce oraz kawie, a także wspólna zabawa. Serdecznie dziękuję zaproszonym gościom: Ks. Romanowi Rakowi, P. Zastępcy Burmistrza Norbertowi Twardemu wraz z małżonką, P. Przewodniczącemu Tadeuszowi Urbanowi, P. Lucynie Ożga za pięknie namalowane bajki, P. Kasi Puszkę, P. Ani Kosik za przygotowanie naszych wnuczków do wspólnego świętowania. Dziękuję Radzie Sołeckiej.

Pozdrawiam
Janina Mickiewicz

OGŁOSZENIE POWIATOWEGO LEKARZA WETERYNARII

Dotyczące wprowadzaniu zwierząt na rynek Powiatowy Lekarz Weterynarii w Dzierżoniowie informuje, że zgodnie z ustawą (o zwalczaniu chorób zakaźnych zwierząt, badaniu zwierząt rzeźnych i mięsa), zwierzęta gospodarskie wprowadzane na rynek, muszą być zaopatrzone w świadectwo zdrowia wystawione przez upoważnionych lekarzy weterynarii.

Dopuszczalne jest wystawienie świadectw zdrowia dla zwierząt wprowadzanych na rynek jeżeli są:

- oznakowane z wyjątkiem koni,
- zaopatrzone w paszport w przypadku bydła i koni,
- wpisane do księgi rejestracji.

W przypadku świń, kierowanych bezpośrednio do uboju dopuszczalne jest oznakowanie poprzez wytatuowanie na małżowinach usznych zwierzęcia albo na jego grzbiecie numeru identyfikacyjnego stada ustalonego przez Agencję Restrukturyzacji i Modernizacji Rolnictwa (właściciel powinien oznakować zwierzęta we własnym zakresie) i taki numer powinien być wpisany na świadectwie zdrowia. Lekarze weterynarii upoważnieni do wydawania świadectw zdrowia nie mogą ich wystawiać w przypadku, gdy właściciel nie posiada nadanego przez Agencję numeru stada i zwierzęta nie są oznakowane.

STYCZNIOWE UROCZYSTOŚCI W PRZEDSZKOLU Z ODDZIAŁAMI INTEGRACYJNYMI

Przygoda z konkursem recytatorskim w Przedszkolu Nr 2 z oddziałami integracyjnymi przy ulicy Bielawskiej 1 trwa od 2002 r.



Tematem tegorocznego konkursu była „Poezja Bożonarodzeniowa”. Okres Świąt Bożego Narodzenia to czas szczególny dla Polaków. Jest to czas wzajemnej życzliwości, pomocy, dostrzegania potrzeb innych, czas radości i wielkich marzeń wszystkich dzieci. W pięknie udekorowanej sali na tle „Szopki Betlejemskiej”, wśród choinek, do konkursu gminnego przystąpiło 12 dzieci z trzech pieszych przedszkoli: Publiczne Przedszkole Nr 1, Publiczne Przedszkole Nr 2, Przedszkole Sióstr Salezjanek.

Wśród gości zaproszonych gościliśmy Pana Burmistrza Mirosława Obalę, radę Komisji Oświaty Panią Beatę Czerniejewską, dyrektor ZOSiP Panią Jadwigę Wąsik, dyrektor Biblioteki Miejskiej Panią Mariannę Konieczną-Marjan, dyrektorów szkół podstawowych: Panią Magdalenę Skrzypczak i Panią Bożenę Żychałuk.

Dzieci oceniało jury w składzie: Pani Magdalena Skrzypczak (przewodnicząca jury), Pani Marianna Konieczna-Marjan i Pani Martyna Marynowicz. Konkurs prowadziły nasze koleżanki Pani Bożena Konarska i Pani Danuta Warachewicz. Zanim rozpoczęły się zmagania konkursowe dzieci wysłuchały



wykładu na temat „Boże Narodzenie w literaturze”, który przygotowała i wygłosiła dyrektor Miejskiej Biblioteki. Dzieci pięknie ubrane, stosownie do tej okazji i atmosfery, z

tremą i przejęciem rozpoczęły recytacje konkursowe. Brawom i podziwom towarzyszyło wzruszenie zebranych gości i rodziców.

Pomiędzy recytacją dzieci i w czasie obrad jury atmosferę Świąteczną podgrzewała Jagódka Różycka - śpiewając kolędy i pastorałki. Wszyscy przyłączyli się do wspólnego kolędowania. W przerwie, kiedy jury obradowało dla małych aktorów został przygotowany słodki poczęstunek. O

dorosłych również pamiętano. Po długich i burzliwych obradach wyłoniono laureatów:



I miejsce - Maciuś Żychałuk z Publicznego Przedszkola Nr 2, II miejsce przyznano Piotrusiowi Borowskiemu z Publicznego Przedszkola Nr 2, III miejsce - Magdalenie Proszul z Przedszkola Sióstr Salezjanek. Wyróżnienia otrzymali: Kinga Świąch z Przedszkola Sióstr Salezjanek, Nikola Zapasek i Ania Cał z Przedszkola Nr 2. Wszystkie dzieci otrzymały książeczki z bajkami oraz dyplomy, goście zaproszeni - iglaczki, na pamiątkę tego spotkania. Za ten dar chcemy podziękować państwu Łopuch, którzy nie pierwszy raz wspierali nas roślinami.

Dziękujemy wszystkim nauczycielkom z przedszkoli za przygotowanie dzieci do konkursu, za dobór repertuaru i za uczestnictwo. W ostatnich dniach stycznia nasze przedszkole przeżywało jeszcze jedno ważne wydarzenie. Dzień 23 stycznia 2004 był dla przedszkolaków dniem wyjątkowym. A to dla tego, że tego dnia



do naszego przedszkola zostały zaproszone Babcie i Dziadkowie z okazji ich święta.

Już od samego rana widać było wśród dzieci wielkie poruszenie. W radosnym, uroczystym nastroju, z odrobiną tremy, rozpoczęły uroczystość z okazji Dnia Babci i Dziadka. Aula przedszkola wypełniona była po brzegi Babciami, Dziadkami, a nawet Mamusiami. Dzieci wystąpiły z wierszami i inscenizacjami, które przeplatane były piosenkami dobranymi specjalnie na tą uroczystość. Na koniec zaśpiewały „100 lat”. Następnie, składając życzenia, wręczyły wcześniej przygotowane upominki i laurki. Zauważyć można było, że występy dzieci wzbudziły radość, a jednocześnie wzruszenie wśród szanownych gości.

Przygotowano również słodki poczęstunek oraz kawę i herbatę. W miłym nastroju, wśród znajomych twarzy, każda Babcia i każdy Dziadek z zapartym tchem i łezką w oku podziwiali swoje wnuczka w solowych i zespołowych występach. Po części oficjalnej nasi honorowi goście i ich wnuczka zostali zaproszeni na występ iluzjonisty- Pana Sośniaka. Przez godzinę mogliśmy podziwiać magiczne sztuczki, tajemnicze zniknięcia i powroty różnych przedmiotów, a nawet



zwierzątek, takich jak świnka morska czy gołębie. Dzieci były zachwycone i podekscytowane. Nie dość, że gościli ukochane Babcie i Dziadków, to uczestniczyli i podziwiali „świat magii i czarów”.

Po tak atrakcyjnym i pracowitym styczniu dzieci zasłużyły na odpoczynek, szkoda tylko, że ZIMA lubi płać nam figle w czasie ferii.

Hanna Czajkowska

Telewizja Kablowa
„Studio”

ul. Sanatoryjna 2
58-250 Pieszycze
tel. 8 367-381

Najskuteczniejsza forma
reklam i ogłoszeń na terenie Pieszyc.

Ogląda nas około 4 tys. widzów.

„Ferie w Bibliotece”

Tegoroczne ferie zimowe w naszym województwie przebiegały w pierwszej połowie bieżącego miesiąca tj. od 2 do 13 lutego. Zajęcia prowadzone były w trzech grupach: pierwsza - w rościszowskiej Filii pod kierunkiem pani Elżbiety Zajac. Dzieci i młodzież uczestnicząca w różnego typu grach i zabawach oraz konkursach w godzinach popołudniowych (w godzinach pracy Biblioteki w Rościszowie) wspólnie z całością wyjeżdżała na pływalię „Aquarius” i lodowisko w Świdnicy. Łącznie w zimowisku brało udział ponad 50 uczestników tegorocznych „Ferii w Bibliotece”.



W pieszyckiej siedzibie Biblioteki funkcjonowały dwie grupy uczestników:

- jedna pracowała pod kierunkiem pani Grażyny Król
- druga pod kierunkiem pani Lucyny Budzewicz

I tak jak wspominałam wcześniej dzieci z obu grup brały udział w wyjazdach 4 i 11 lutego do Bielawy na pływalię oraz 12 lutego na lodowisko, w którym uczestniczyło 55 osób (dzieci i opiekunowie). W programie opracowanym przez panią Grażynę Król, a który to

podzielony był na dwie części dzieci brały udział w zajęciach pt. „Razem weselej”. W pierwszym tygodniu dzieci „wybrały się balonem” do Afryki by zapoznać się z kontynentem i ludźmi tam zamieszkującymi oraz poprzez zabawę dowiedzieć się o ich życiu. Przygotowano również wspólnie sałatkę z owoców tropikalnych, którą z ogromnym apetytem potem zjedzono. W drugim tygodniu poznawano duchy polskich zamków, które to duchy w ostatnim dniu ferii „straszyły” w Bibliotece. Znajomością polskich duchów dzieci mogły się wykazać podczas konkursu rysunkowego. Najlepsze prace zostały nagrodzone. Wszyscy uczestnicy otrzymali drobne upominki jako nagrody pocieszenia.

Druga grupa - plastyczna przez okres ferii przygotowywała swoje prace na konkurs. Kilka do kilkunastu osób przez dwa tygodnie pracowało nad wybranym tematem. Prace zostały ocenione przez panią Lucynę Budzewicz, a ich autorzy nagrodzeni. I tak: I miejsce otrzymały ex aequo: Joanna Książek za „Pejzaż z chatą” oraz pracę „Cyklameny” i „Martwą naturę” i Sylwia Siekirka za „Pejzaż z chatą i malwami” oraz „Bordowe cyklameny w doniczce” i obraz olejny. II miejsce otrzymały: Marta Gorlicka za prace - „Zamek w Czorsztynie” i „Cerkiew prawosławna” i Julia Gorlicka za prace - „Róże” i „Orchidee”. III miejsce otrzymał Wiktor Mrzygłód za pracę - „Pejzaż marynistyczny”. Wszyscy pozostali uczestnicy grupy plastycznej również otrzymali drobne upominki jako nagrody pocieszenia.

Pani Grażynie Król i pani Lucynie Budzewicz dziękuję za włożony trud w przeprowadzenie zajęć, ale podziękowania należą się również wspomagającym podczas wyjazdu na basen lub lodowisko pracownikom Biblioteki - p. Joannie Mrzygłód oraz Agnieszce Brzezińskiej i stażystom - Sylwii Stankiewicz i Łukaszowi Fabian. Dodam jeszcze, że uczestnicy korzystali z zajęć komputerowych i uczyli się obsługiwać internet. Kolejne szczęśliwie przeżyte „Ferie w Bibliotece” 2004 roku przeszły do wspomnień.

Marianna Konieczna-Marjan, fot.: PB

Uwaga czytelnicy i mieszkańcy Gminy!

Miejscowa Biblioteka Publiczna im. A. Asnyka w Pieszcach pod koniec ubiegłego roku zakupiła komputer, który przeznaczono dla chętnych chcących skorzystać z dostępu do internetu. Internet w Bibliotece dostępny jest w godzinach pracy Biblioteki. Cennik usług jest następujący: Za godzinę korzystania z internetu płacimy 2,00 zł, za pół godziny - 1,00 zł, za 15 minut - 0,50 gr. Zapraszamy!

Nowinki z Przedszkola nr 1

Nastrój Świąt Bożego Narodzenia w naszym przedszkolu znacznie przedłużył się. Panująca w tym okresie grypa - niestety nie ominęła naszych „milusińskich”. Dlatego coroczne Jasełka odbyły się znacznie później. W gronie najbliższych, dzieci przedstawiały historię narodzenia Jezusa. Życzliwa, ciepła atmosfera oraz gromkie brawa były nagrodą i



ogromnym przeżyciem dla przedszkolaków. Dziękujemy rodzicom za zaangażowanie i uczestnictwo a p.I. Baraniuk za wkład w przygotowania do jasełek. Dzieci z naszego przedszkola brały również udział w imprezie lokalnej „Wspólne kołędowanie” przed kościołem Św. Antoniego w Pieszcach.

Natomiast dnia 16.01.04 r. Asia Pucicka - 6 l., Karolina Siekirka - 6 l., Roksanka Kowanek - 4 l. uczestniczył w Konkursie recytatorskim „Boże Narodzenie w poezji dziecięcej” organizowanym przez przedszkole nr 2 w Pieszcach. Dziewczynki wróciły dumne i zadowolone z upominkami i dyplomami za udział. Z kolei w konkursie recytatorskim pod hasłem „Twórczość Danuty Wawilów” organizowanym przez przedszkole nr 6 w Dzierżoniowie brała udział Klaudia Sośniak 6l. Konkurs odbył się w dzierżoniowskim klubie „Pegaz”. Uczestnicy otrzymywali upominki i dyplomy.

... „Noga lewa, noga prawa - raz do roku jest karnawał.

Teraz wszyscy do kółeczka-poprowadzi nas poleczka...”

Tradycją naszego przedszkola jest „bal przebierańców” w okolicach Święta Babci i Dziadka co roku organizujemy „Rodzinny bal karnawałowy” w Domu Działkowca. Tak też było w tym roku. W sobotnie, wczesne popołudnie księżniczki, królowy, wróżki, biedroneczki, supermeni, batmani, piraci, muszkietowie, motylki a nawet komandosi wraz z babciami, dziadkami i rodzicami pojawili się na balu.



Krótki program artystyczny i serdeczne, szczerze sto lat! - były dedykacją dla ukochanych dziadków. A potem...! - muzyka, tańce, zabawy, konkursy, krótka przerwa na podwieczorek, pamiątkowe zdjęcia, oraz paczki ze słodyczami dla każdego przedszkolaka. Naszych „milusińskich” odwiedzili aktorzy z przedstawieniem pt. „O Krzysiu który szukał rogu obfitości”. Spektakl ten poruszał problem agresji. Obecnie mamy przyjemność witać mniej dzieci w przedszkolu ponieważ jest czas ferii zimowych. Po feriach - niespodzianka! Dzień koloru czerwonego.

Maria Rudnicka

Kołędy nadszedł czas

W piękny, mroźny niedzielny poranek 25 stycznia grupa kołędników z naszej szkoły wyruszyła z jasełkami do kościoła w Rościszowie i Piskorzowie, gdzie serdecznie przywitał nas proboszcz ks. Stanisław Wójcik. Chociaż było zimno, to teksty o śpiewy dzieci rozgrzewały serca, bowiem wszyscy wytrwali do końca przedstawienia. Młodzi aktorzy otrzymali ogromne



brawa oraz parę złotych, które z pewnością dobrze zostaną w szkole wykorzystane. Nie zabrakło również słodkości przygotowanych przez ks. proboszcza.

Serdecznie dziękujemy ks. Stanisławowi za przyjęcie nas u siebie, dziękujemy parafianom z Rościszowa i Piskorzowa za dobre słowo, gorące brawa i dar serca. Dziękujemy również Pani Sołtys z Piskorzowa za ciepłą herbatę, którą mogliśmy się rozgrzać pomiędzy występami.

Tak? Nie?

W wielu sytuacjach życiowych musimy dokonywać wyboru, powiedzieć: tak lub nie. Coraz częściej przed dziećmi i młodzieżą stają problemy związane z uzależnieniem od papierosów, alkoholu, narkotyków.

27 stycznia mieliśmy przyjemność obejrzeć spektakl pt. „Właściwy wybór” opowiadający o Dawidzie, który powoli poddawał się zniewoleniu przez narkotyki, który dla towarzystwa gotów był zrobić prawie wszystko. Aktorzy w bardzo prosty, komunikatywny sposób zobrazowali wewnętrzną walkę chłopca. Dawid zwyciężył nad swoją słabością, lecz wiemy, że wielu naszych rówieśników przegrywa. Mamy nadzieję, że ten spektakl będzie jednym z elementów, o których pamięta się podejmując trudne decyzje. „To musi być twój własny wybór, tylko twój” mówili na zakończenie aktorzy. „My chcemy zawsze wybierać dobrze” odpowiadali zgodnie uczniowie.

Nogi same nas niosły

W styczniu nabraliśmy ochoty, aby pobawić się na lodzie. Kolejno na lodowisko w Świdnicy wyruszyła wraz ze swoimi wychowawcami klasy: 12.01 - kl. VI, 19.01 - kl. IV i V, 26.01 - kl. I, II i III. Wielu z nas dobrze radzi sobie jeżdżąc na łyżwach, byli

też jednak tacy uczniowie, którzy stawiali pierwsze kroki na lodzie. Im wydawało się czasami, że wieje wiatr, który popycha w różne strony, nie zawsze do przodu. Cóż to

Wieści z „trójki”

jednak znaczy odwaga i młodość, a także wprawna, pomocna ręka nauczyciela. Po jednej godzinie wszyscy pewnym krokiem schodzili z lodowiska, obiecując, że jeszcze tutaj wrócą.

Tańcom nie było końca

Zabawa karnawałowa zgodnie z tradycją (nie tylko szkolną) zgromadziła 29 stycznia wielu przebierańców. Komisja złożona z rodziców i uczniów wybrała tych najbardziej pomysłowych: wśród dziewczynek: A. Pajcz z kl.

III, K. Kasprzyk i N. Żurek z kl. IV, wśród chłopców: P. Starzec z kl. IR. Najwer z kl. III i A. Iwachów z kl. VI. Zwycięzców można oglądać na zdjęciach.

Bawiliśmy się doskonale: uczniowie, rodzice i nauczyciele, braliśmy udział w konkursach przygotowanych przez kl. VI z p. I. Baraniuk. A rodzice, jak zwykle czuwaliby, aby nie zabrakło słodkiego poczęstunku, za co bardzo serdecznie im dziękujemy.

Bożena Pyrkosz

„Nowy rok - pora życzeń, a więc z życzeniami wszystkie wasze wnuki stoj! tu przed wami”

Tymi słowami uczniowie klas młodszych powitali swoje kochane babcie i dziadków na uroczystym spotkaniu zorganizowanym z okazji ich święta. Nasi milusińscy, przed zgromadzonymi gośćmi, dali popis pięknej recytacji, tańca i śpiewu, uświetniony występem uczniów ze szkolnego koła teatralnego prowadzonego przez p. M. Borysewicz. Wszystkim obecnym występy dzieci bardzo się podobały. Były gorące brawa, uściski, życzenia, laurki i własnoręcznie wykonane upominki, a także pyszne ciasto upieczone przez nasze mamy.

Mali aktorzy wierszami o babci i dziadku uświetnili Dzień Seniora zorganizowany 1 lutego w Piskorzowie przez Panią Sołtys i Radę Sołecką.

A. Zamaria

Jesteśmy już na półmetku

Zakończył się jesienno - zimowy wyścig po wiedzę, umiejętności, sukcesy. Stoczyliśmy ciężką walkę z naukowymi zawiłościami, z naszym lenistwem i... wszyscy (mamy nadzieję) pracowali zgodnie ze swoimi możliwościami. Pomagali nam w tym nasi kochani nauczyciele oraz rodzice. Pierwszy semestr za nami, czas na podsumowanie. Przedstawiamy tych, którzy w wyścigu osiągnęli pierwszą lokatę: w kl. I: K. Chmielowska, A. Fuksa, M. Kudła, K. Ryś, N. Skowronek; w kl. II: A. Janicka, A. Kondiuch, S. Rosada, E. Sochaj, D. Suliga; w kl. III: P. Jeszka, A. Pajcz, A. Stanik, M. Teresiak; w kl. IV: J. Oleszczuk, A. Sochaj, K. Wojtanowicz, W. Szczakowski, N. Żurek, D. Żmuda; w kl. V: K. Fuksa, P. Ciesielska, N. Baran, A. Stojba; w kl. VI: O. Dudójć, K. Stachowska, A. Maj, A. Iwachów

Gratulujemy!

Tak minęły nam ferie

W pierwszym tygodniu ferii zimowych uczniowie naszej szkoły mieli możliwość uczestniczyć w ciekawych zajęciach pod opieką nauczycieli. Wielu skorzystało z tej interesującej oferty.

Rozwijaliśmy nasze zainteresowania pracując przy komputerach, rozwiązując ciekawe zadania logiczne, grając w różnorodne gry planszowe.

Turniej tenisa stołowego zgromadził wielu chętnych, którzy lubią aktywnie spędzać wolny czas.



Doskonaliliśmy nabyte w styczniu umiejętności w jeździe na łyżwach. Bardzo serdecznie dziękujemy za opiekę nad uczniami nauczycielom: I. Baraniuk, E. Ostrowskiej, A. Zamarii, D. Jarudze, M. Borysewicz, M. Żabie, D. Długosz, B. Pyrkosz, H. Kunigowskiej, B. Saj oraz pani dyrektor B. Żychaluk.

Bożena Pyrkosz

NAJMILSI GOŚCIE W PROGACH SZKOŁY PODSTAWOWEJ NR 2

Pojawili się o godz. 16.00 w dniu 21.01 br. na zaproszenie swych wnucząt. Babcie i dziadkowie zasiedli przy odświętnie nakrytych stołach, gdzie mogli popróbować wypieków sporządzonych przez dzieci i wnuki, napić się kawy, czy herbaty. Dostojnych gości powitała dyr. W. Szymaniak. Podkreśliła szczególne miejsce, jakie zajmują Dziadkowie w sercu każdego z nas, rolę Dziadków - wychowawców, Dziadków - sprzymierzeńców Szkoły, a następnie zaprosiła na część artystyczną, przygotowaną przez dzieci. Pierwszy punkt popisów stanowią jasełka, przyjęte gorącym aplauzem widzów. Szczególnie podobały się, sądząc po brawach nawet w trakcie przedstawienia, rezolutne diabełki oraz dzieci przybyłe do żłóbka Dzieciątka Jezus. Siostra Dorota - opiekun artystyczny - mogła być dumna ze swego zespołu.

Następnie wierszem i piosenką popisywały się (przygotowane przez wychowawców) dzieci z klas I-V, a poszczególne punkty programu „przeplatało” śpiewem szkolne koło muzyczne. Wszyscy uczniowie ogromnie się starali. Goście nie szczydzili braw. Na koniec Dziadkowie odebrali upominki z rąk wnuków i był już czas na zabawę, wspólny śpiew (nastój niedawnych świąt szybko udzielił się wszystkim uczestnikom imprezy), rozmowy, wspomnienia... Wieczór upłynął w miłej, sympatycznej atmosferze. Niektórzy Goście oglądali klasy, wspominali czasy, gdy przychodzili tu jako rodzice.

Serdecznie dziękujemy Mamom, które upiekły ciasta oraz pomogły przy pracach organizacyjno - porządkowych, tym Nauczycielom, którzy czynnie włączyli się w działania, zaś gratulacje i słowa uznania kierujemy do organizatora i koordynatora imprezy B. Polczyńskiej.

WYDARZENIA ZE SZKOLNEGO PODWÓRKA

Ogłoszone zostały wyniki konkursu, prowadzonego przez Opiekuna SKO, za pierwsze półrocze. Liderem we współzawodnictwie klasowym jest kl. II, indywidualnie przewodzi stawce najlepiej oszczędzających uczeń kl. VI - A. Gutek. Gratulujemy!

Trwa akcja zbierania baterii. Ostateczne wyniki i podsumowanie pracy oraz wkładu poszczególnych klas podane zostaną z końcem roku szkolnego. Obecnie prym wiedzie kl. I.

Zwyczajami w przeprowadzonym przez Opiekuna konkursie bibliotecznym zostały: Kamila Adamska - kl. VI, Katarzyna Adamska - kl. VI, Aleksandra Grzegorzczak - kl. VI.

W wewnątrzszkolnym konkursie plastycznym z okazji Dnia Babci i Dnia Dziadka ogłoszonym przez SU, nagrodzono prace 2 uczniów: S. Siekirkki - kl. V oraz A. Grzegorzczak - kl. VI. Wysłane zostały prace uczniów na Ogólnopolski Konkurs Plastyczny „Tęcza”. Wyniki znane będą w IV br. Dzieci czekają z niecierpliwością.

SUKCES MŁODYCH AKTORÓW

W VIII Przeglądzie Przedstawień Bożonarodzeniowych, który odbył się 22.1 br. w Bielawie, nasz zespół teatralny, pracujący pod opieką siostry D. Grzywacz, tak jak i w zeszłym roku został laureatem konkursu.

Drugi start i po raz drugi trzecie miejsce to nie tylko sukces i wyróżnienie, ale i dowód na jakość pracy i poziom prowadzonych zajęć. Niniejszym gratulujemy całemu Zespołowi

i życzymy, aby nadal tak wspaniale potrafił prezentować swe umiejętności i sztukę oraz tak pięknie świadczył o swej Szkole. Gratulujemy

Monitor „Dwójki”

naszej Koleżance - Opiekunowi Zespołu w imieniu Nauczycieli, rodziców i uczniów. Podziwiamy nie tylko żmudną pracę reżysera, scenografa, kostiumologa, krawca, oratora i pedagoga, ale i upór, wytrwałość oraz zacięcie, którym towarzyszą zawsze pogoda ducha i uśmiech.

Życzymy, aby praca dawała zawsze wspaniałe plony i satysfakcję tak Dzieciom, jak i Opiekunowi!

ZESPÓŁ TEATRALNY AMBASADOREM PIESZYCC...

Na zaproszenie proboszcza Parafii św. Bartłomieja w Kudowie - Czerмна ks. Romalda Brudnowskiego, gościł w tym mieście nasz zespół teatralny. Zaproszenie wiązało się z obchodzonymi przez tamtejszą społeczność Dniami Kultury Polsko - Czeskiej.

Po przyjeździe i rozlokowaniu w sali kominowej dzieci obejrzały słynną Kaplicę Czażek w Czerმnej, później uczestniczyły w mszy świętej, sprawowanej przez Proboszcza. Uroczystość zaszczylił swą obecnością pracownicy Ambasady Polskiej w Czechach, przedstawiciele Władz miasta z Burmistrzem na czele. Po gorącym posiłku nasi uczniowie rozpoczęli przygotowania do występu. Przebieganie, charakterystyka i wymarsz do kościoła wraz z rekwizytami, które trzeba było chronić przed deszczem i wiatrem...

I oto niecodzienna scena: przestrzeń między balaskami a ławkami (wypełnionymi szelnie przez widzów aż po ostatnie rzędy), nastój święta i oczekiwania... Wśród zgromadzonych niecodzienni goście: Pani Konsul Rzeczypospolitej Polskiej w Czechach, Pracownicy Ambasady, Burmistrz Kudowy i Przedstawiciele władz miasta.

O godz. 15.00 rozpoczęło się wspólne śpiewanie kolęd i pastorałek, o powstaniu któ-

rych krótko opowiedział Ksiądz Proboszcz. I w końcu uroczysta zapowiedź „występu dzieci ze Szkoły Podstawowej nr 2 w Pieszycach”.

Nasze współczesne jasełka odniosły olbrzymi sukces! Kościół długo rozbrzmiewał brawami. Gospodarz Parafii z nieklamany entuzjazmem gratulował dzieciom, zapraszając je ponownie do odwiedzenia miasta, koniecznie z nowym spektaklem! Stwierdził również, że „Pieszycy to z pewnością WSPANIAŁE MIASTO, skoro dzieją się tam tak wielkie rzeczy, a młodzi ludzie tyle potrafią”. Wyraził też chęć odwiedzenia Pieszycy jeżeli tylko otrzyma zaproszenie.

Następnie zabrała głos Pani Konsul, nie szczędząc pochwał pod adresem młodych wykonawców, zaznaczając, iż spektakl był dla niej ogromnym i wzruszającym przeżyciem. Ona także zaprosiła zespół do odwiedzin w Pradze! Równie pochlebnie i nie mniej serdecznie mówił do dzieci Burmistrz, zapraszając je ponownie do Kudowy. W dowód uznania i sympatii zapowiedział niespodziankę: wizytę w Muzeum Zabawek (specjalnie otwartym dla grupy!).

Po oficjalnym zakończeniu uroczystości, wraz z miejscowymi dziećmi pracującymi w parafialnym kole artystycznym, nasi uczniowie mogli odpocząć przy herbacie z ciastem, podzielić się wrażeniami, spakować i uporządkować stroje... A czas naglił. Była już szósta!

Pieszycanie, żegnani przez Księdza Proboszcza, który odprowadził grupę na parking i pomachał na „do widzenia”, pod opieką Dyrektora Muzeum Zabawek udali się do jego królestwa. Zwiedzanie okazało się naprawdę zajmujące. Pani Dyrektor osobiście oprowadzała gości, wyczerpująco odpowiadając na każde pytanie. Żegnając, serdecznie gratulowała dzieciom występu, zaś Siostrze takich efektów pracy.

Zmęczeni, lecz zadowoleni uczniowie dotarli do domów wieczorem, odwiedzeni przez rodziców i nauczycieli, którym chcemy podziękować za tę bezinteresowną pomoc.

Praktyka wykazała, że słowo i piękno z niego bijące to najskuteczniejszy sposób nawiązywania przyjaźni, a DZIECI I MŁODZIEŻ TO NAJWSPANIALSI AMBASADOROWIE swych małych ojczyzn.

KLUB MAŁEGO EUROPEJCZYKA PRZY SZKOLE PODSTAWOWEJ NR 2 W PIESZYCCACH

Podczas Światowego Dnia Praw Człowieka tj. 10 grudnia 2003 w naszej szkole rozpoczęto realizację projektu edukacyjnego „PRAWA UCZNIWA W MOJEJ SZKOLE”.

Do jego realizacji włączyli się wszyscy wychowawcy ze swoimi klasami oraz Szkolne Koła TPD. Koordynatorem przedsięwzięcia był opiekun KME WRAZ Z JEGO PREZYDENTEM - Aleksandrą Grzegorzczak. Podczas zajęć wychowawczych oraz edukacji europejskiej omawiano z uczniami Konwencję Praw Dziecka. Jednak szczególny akcent został położony na dostrzeżenie nie tylko praw ale też obowiązków:

MAM PRAWA = ale też OBOWIĄZKI

Każda klasa otrzymała pakiet materiałów informacyjnych, przy pomocy których mogła przygotować się do realizacji powierzonych zadań. Projekt podsumowano podczas szkolnej uroczystości w dniu 30 stycznia. Komisja Wyborcza w składzie: Aleksandra Grzegorzczak - kl. VI, Karol Szczerbiński - kl. V, Angelika Firek - kl. IV.

Atrakcje Flory i Fauny Sowiogórskiego Parku Krajobrazowego

Muflon jest to dzika owca górską, która została sprowadzona z Korsyki i Sardynii około połowy XIX wieku. W Polsce występuje nielicznie na terenie Karkonoszy, na terenie Ziemi Kłodzkiej tj. w Górach Bardzkich i Złotyńskich oraz w położonych nieopodal Górach Sowich. Na tereny Karkonoszy muflon został sprowadzony w pierwszych latach XX wieku. Muflon ma silną budowę, jest krępy, o szyi krótkiej i silnej. Biegi ma mocne i dość wysokie. Jest on dobrze przystosowany do warunków bytu w górskim terenie. Suknia muflona w lecie jest ceglasto-brązowa, na grzbiecie ciemniejsza, gęba, brzuch, wewnętrzna strona biegiów i ich dolna część oraz lustro są białe. W zimie suknia ma kolor kasztanowo-brązowy z czarnym nalotem na grzbiecie. Na bokach tułowia starsze sztuki mają białą plamę, tzw. siodło, które w lecie jest siwe, a w zimie białe. Starsze tryki mają u dołu szyi czarną grzywę. Sierść muflonów jest krótka. Tryk ma rogi (ślmy), których nie zrzuca co roku jak zwierzęta płowa, lecz przedłużają się one stale przez odrastanie w nasadzie. Ślmy tryka wyrastają z czoła, wygięte są do dołu, u starego tryka tworzy kształt litery C albo nawet zamknięte koło. Owce nie mają z reguły ślimów, a co najwyżej i to wyjątkowo rzadko niewysokie, proste różki. Ciało muflona ma długość ok. 120 cm, wysokość w barku 70 cm. Masa tryka waha się od 35-40 kg, owcy 22-30 kg. Masa ślimów starego tryka wynosi ok. 3 kg, a obwód przy nasadzie ok. 25 cm.

W okresie rui stare tryki odpędzają młodsze od kierdeli owiec. Między trykami wywiązują się wtedy zacięte walki, w których jeden drugiemu stara się zadać cios ślimami unieszkodliwiając go fizycznie. Dochodzi czasami do złamań kręgow szyjnych uderze-

niem lub w czasie splotu ślimów. Zdarza się nawet splątanie i niemożność ich rozłączenia, w wyniku czego obydwa walczący giną z wyczerpania i głodu. Owca rodzi po 5 miesiącach, tj. w kwietniu-maju, wydając na świat jedno, rzadziej dwoje jagniąt. Wykot następuje w gęstwinie leśnej. Jagnię rozwija się szybko i już po kilku dniach dobrze chodzi nawet po górach. Zimno i suchy śnieg nie szkodzi jagniętom, deszcz jednak i wilgoć są dla nich bardzo niebezpieczne, powodując często ich padnięcie. Jagnię pozostaje przy matce przez 2 lata. Młode tryki już w drugim roku uczestniczą w rui.

MUFLON

Muflony żyją przez cały rok gromadnie w kierdelach. Owce i młode 1-2-letnie

W okresie zimy młode i starsze owce oraz tryki tworzą duże kierdele.



tryki tworzą w lecie kierdele złożone z kilkunastu sztuk. Kierdelom tym przewodzi stara owca. Starsze tryki żyją w lecie w



odrębnych małych kierdelach, a stare tryki żyją bądź przez cały rok pojedynczo, samotnie, bądź odłączają się od kierdela w okresie rui w poszukiwaniu rujnej owcy.

Muflony są bardzo towarzyskie i dobrze współżyją w łowisku z inną zwierzęcą, przede wszystkim płową, z którą często migrują razem. Muflony podchodzą również do pasących się owiec domowych. Muflony są zwierzęcą osiadłą i w zasadzie stale przebywają w swojej ostoi, nie udając się w dalsze wędrówki. W ciągu dnia przebywają w gęstwinach liściastych drzew lub świerczynach,

chodzą na żerowiska, czasem bardzo daleko, po czym wracają do swoich ostoi. Najbardziej sprzyjające warunki terenowe dla muflonów to okolice suche, rozległe, górzyste (do 2 tys. m), porośnięte lasami mieszanymi o wysokim podsyciu, przerywane polami. W lecie muflony przebywają w wyższych partiach gór, w zimie schodzą w doliny. Muflon nie jest zaczepny, ale czasem odważa się zaatakować nawet człowieka.

Muflon jest roślinożerny. Żywi się, podobnie jak jeleni, wszelkiego rodzaju trawami, ziołami, liśćmi, młodymi pędami drzew i krzewów. Ulubioną rośliną muflona jest wilczy mlecz oraz żołądziej i bukiew. W okresie zimy wystarczającym dla niego żerem jest wrzos, borówki oraz jałowiec i mech.

Muflony nie wyrządzają szkód ani w polu (nie wychodzą na pola), ani w lesie (nie spalają), chyba że są bardzo wysokie śniegi. Muflon żeruje także w dzień w spokojnym terenie, w zasadzie jednak nad wieczorem i wczesnym rankiem na łąkach śródleśnych.

Fot. P. Brzozowski

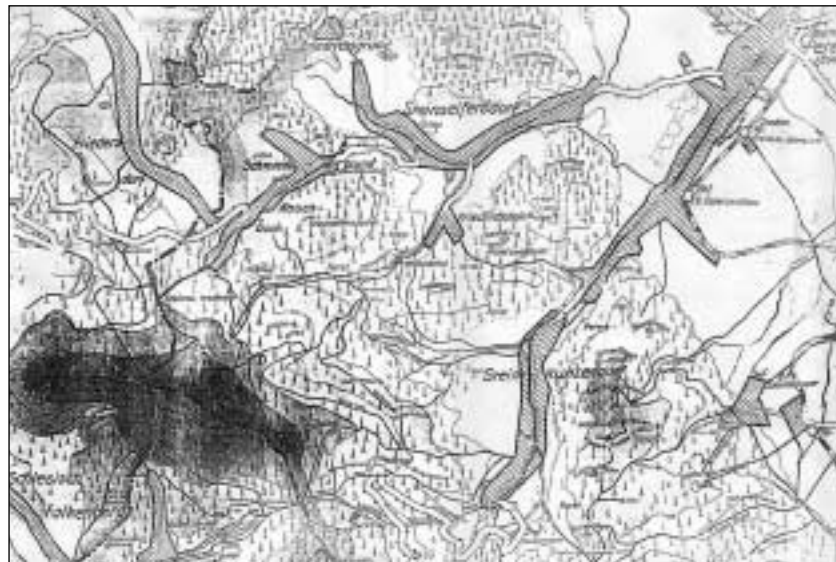
Kamionki

To długa wieś łańcuchowa nad Pieszycckim Potokiem, stanowiąca część Pieszyc. Ciągnie się ok. 3,5 km na wysokości ok. 370-500 m w rozległej dolinie utworzonej przez Pieszyccki Potok i jego dopływy. Dolina zwęża się dopiero u wylotu na krawędzi Gór Sowich, pomiędzy Kamionkami i Pieszycami. Od zachodu i północnego zachodu osłania ją boczne ramię - Wielkiej Sowy ciągnące się przez Młynsko, Kokotną Łąkę i Zameczną Górę, a od południa i południowego wschodu ramię Słoneczne z Korczakiem, Żebrakiem i Błyszczem. Na południu dolinę zamyka główny grzbiet Gór Sowich od - Koziego Siodła, przez Kozią Równię, Przeł. Jugowską po Rymarza. Przez Kamionki prowadzi bardzo malownicza szosa z Dzierżoniowa przez Pieszycę i Przełęcz Jugowską do Nowej Rudy, która powyżej wsi wspina się pięknymi serpentynami. Jej górny odcinek wykorzystywany bywa do rozgrywania odcinków specjalnych na rajdach samochodowych i premii górskich na wyścigach kolarskich.

Okolice Kamionek są najbardziej złożonym i interesującym geologicznym rejonem Gór Sowich. Wyższe partie grzbietów zbudowane są głównie z prekambryjskich paragnejsów i migmatytów, natomiast w dolinie i u

osada leśna położona głęboko w dol. wcinającej się w grzbiet Gór Sowich. Jej dzieje i rozwój wiążą się ściśle z Pieszycami, a właściwie tamtejszym majątkiem ziemskim i jego właścicielami, bowiem Kamionki zawsze wchodziły w obręb klucza dóbr pieszyckich. Żywszy rozwój Kamionek datuje się dopiero od początku XVIII w., gdy Pieszycę przekształcili się w centrum tkactwa chałupniczego, a następnie w ośr. przem. bawełnianego. W pocz. XVIII w. dobra pieszyckie nabył B. von Mohrenthal, nobilitowany kupiec jeleniogórski, który w całym regionie rozwinął we wsiach tkactwo chałupnicze, a później założył manufakturę w Pieszycach. W 1717r. całe dobra, wraz z Kamionkami, przeszły w ręce hr. E. von Promnitz - ministra kr. Augusta II Mocnego. Za jego czasów nadal rozwijało się tkactwo w okolicy, a część mieszkańców Kamionek pracowała w manufakturach w Pieszycach.

W okresie międzywojennym Kamionki były nie tylko letniskiem, ale i popularną miejscowością narciarską. Z Przełęcz Jugowskiej poprowadzono również trasę saneczkową, a we wsi istniała skocznia narciarska. Baza noclegowa w Kamionkach była bogata i zróżnicowana. Istniały tu gospody dysponujące 32, 12 i 18 miejscami



podnóża Koziej Równi ciągną się dolnokarbońskie zlepionce kwarcowe szarogłazy. Szczególnie interesująca jest niewielka żyła granitu, w której pojawiają się okazałe beryle. Największy znaleziony tu kryształ berylu ma 80 cm dł. i 40 cm szerokości.

Kamionki należą do starszych osad w Górach Sowich. Powstały prawdopodobnie w końcu XIII w., być może jeszcze jako wieś przedlokacyjna. Pierwsza wzmianka o Kamionkach z 1371 r. wspomina już o miejscowym kościele, a więc wieś musiała być już znaczna, chociaż początkowo była to mała

noclegowymi, było też schronisko młodzieżowe o 60 miejscach. Szczególnym powodzeniem cieszył się ośrodek wypoczynkowy. W górze wsi wzniesiono kilka okazałych pensjonatów, a w wielu domach wynajmowano kwatery.

Obecnie w Kamionkach rozwija się budownictwo mieszkaniowe, wieś staje się pewnego rodzaju osiedlem satelitarnym Pieszyc, ponownie rozwijając funkcję letniskowo-rekreacyjną, chociaż walory naturalne miejscowości nadal nie są dostatecznie wykorzystywane.

Lasocin

Niewielka osada stanowiąca obecnie część Pieszyc. Leży w wąskiej, głęboko wciętej dolinie prawego dopływu - Kłomnicy, który uchodzi do niej w Rościszowie. Dolina wcina się pomiędzy Serwatkę i Starą Jodłę od północnego zachodu i zachodu oraz - Kokotną Łąkę i Kocioł od południa i południowego wschodu zabudowaniami ciągnąc się na długości ok. 1,3 km, na wysokości ok. 430-550 m. Wzniesienie otaczające Lasocin tworzą prekambryjskie paragnejsy i migmatyty, w których od północnego zachodu ciągnie się wąska żyłka porfirów felzytynowych.

Lasocin jest młodą wsią, powstał dopiero w 1780-83 r. na podstawie edyktu króla Fryderyka II, a więc jest typowym przykładem działania w praktyce kolonizacji fryderycjańskiej. Wskazuje na to również pierwotna nazwa wsi. Początkowo była to osada w dobrach hr. von Nostitza, zaplanowana od razu z dużym rozmachem, bowiem w 1787 r. istniało tu już 40 domów. Stan taki utrzymywał się potem przez cały czas, ponieważ położenie osady i brak większych obszarów użytków rolnych nie pozwalały już na jej dalszy rozwój. Lasocin utracił samodzielność i stał się kolonią Rościszowa. Po 1945 r. Lasocin pozostał niewielką osadą. Częściowo wyludnił się ze względu na trudne warunki glebowo-klimatyczne, które nie sprzyjały rolnictwu. Prawie zupełnie zanikła zabudowa. Lasocin jest osadą rekreacyjno-rolniczą, ale rolnictwo odgrywa tu minimalną rolę, zachowało się tylko kilka drobnych gospodarstw. Rozwija się natomiast funkcja letniskowa. Jest tu duży pensjonat i dość liczne osiedle domów letnich.

Podole

Mała osada, stanowiąca formalnie część Pieszyc, położona niezwykle malowniczo w kotlinowatym obniżeniu u źródeł Granicznego Potoku. Otaczają ją ze wszystkich stron zalesione wzniesienia: od zachodu Pisana, od północy Dębówka i Brona, od wschodu Ostrężnik, a od południa Kopa 610. Pomiędzy nią a Pisaną leży płytka, odsłonięta przełęcz, przez którą prowadzi droga łącząca Podole z Rościszowem. Z przełęczki otwiera się najładniejsza panorama tej części Gór Sowich i osady.

Podole powstało w 1782 r., w ramach kolonizacji fryderycjańskiej, jako kolonia Rościszowa w dobrach hr. von Nostitza. W 1799 r. ukończono budowę domów kolonistów. W początku XIX w. była to już spora osada, której mieszkańcy trudnili się głównie tkactwem chałupniczym i pracą w lasach. W 1825 r. było tu 36 domów, wśród nich nawet szkoła ewangelicka. We wsi pracowało 50 krosien bawełnianych i 6 innych. Taki charakter osady wynikał z rozwoju w rejonie Pieszyc i Bielawy ogromnego ośrodka tkactwa chałupniczego. Do popularności Podola przyczyniła się turystyka, ponieważ prowadziły tędy dość uczęszczane szlaki turystyczne z Lutomii i Pieszyc na Wielką Sowę. Wioska cieszyła się sławą jako bardzo malowniczy i romantyczny zakątek wśród lasów.

Po 1945 r. osada utrzymała swój charakter, chociaż częściowo wyludniła się. W 1978 r. było tu kilkanaście zagrod i stan taki utrzymuje się nadal. Jednak walory krajobrazowe Podola nie są zupełnie wykorzystywane, nie prowadziły tędy żadne szlaki. Okolice znane są natomiast myśliwym jako dobre tereny łowieckie.

Potoczek

Pozostałości dolnej wsi położonej w górnej części malowniczej doliny Kłomnicy, w jej przewężeniu pomiędzy Górą Marii na północ i Wroncem na południe. Jej zabudowania ciągnęły się na wysokości ok. 600-700 m,

granicząc bezpośrednio z nieistniejącą również Kuźnicą. Potoczek powstał prawdopodobnie ok. połowy. XVI w., wraz (z Kuźnicami, założony przez właściciela Pieszyc Hansa von Peterswalda. W 1608 r. wchodził w obręb dóbr obejmujących część Pieszyc, Rościszów, Kuźnicę, Potoczek i Modłęciny. Potem był kolonią Rościszowa w dobrach hr. von Nostitza. Od początku była to głównie osada tkacka, gruntów ornych prawie tu nie było, a część mieszkańców pracowała w lasach. Rolnictwo nigdy nie stanowiło tu głównego źródła dochodu.

W II połowie XIX w. wieś zaczęła się dość szybko wyludniać, co wiązało się z upadkiem tkactwa chałupniczego i niemożnością wyżycia z rolnictwa. uprzedniej liczby mieszkańców. Spore znaczenie w Potoczku odgrywała wówczas turystyka, ponieważ wieś znalazła się na uczęszczanym szlaku na Wielką Sowę. Sławą wśród wędrowców cieszyła się stara karczma w wolnym sołectwie, którą opisywano jako bardzo wiekową i stylową. W okresie międzywojennym w górze wsi działało też schronisko narciarskie, a formalnie na terenie Potoczka znajdowało się też najpopularniejsze w tym rejonie schronisko - gospoda na Przełęcz Walimskiej.

Potoczek jest praktycznie zanikłą wsią, pozostał tu tylko 1 zamieszkały dom oraz schronisko „Bacówka” w górze wsi.

Kuźnica

Zanikająca wieś należąca administracyjnie do Pieszyc, ale nie mająca żadnego faktycznego związku z miastem i zachowująca odrębność i nazwę. Leży w północnej części Gór Sowich w górnym fragmencie Kłomnicy, a ściślej jej lewego bezimiennego dopływu, na wysokości ok. 600-680 m. Zajmuje niewielką dolinkę wcinającą się pomiędzy Górą Marii od wschodu i Kokota od północnego-wschodu oraz grzbiet odchodzący ku wschodniemu zboczu doliny w większości pokrywają łąki poprzerastane zagajnikami. Są one wykorzystywane na sezonowe wypasy.

Kuźnica powstała prawdopodobnie w połowie XVII w. Została założona przez Hansa von Peterswalda jako kolonia Rościszowa. Później znalazła się w Dobrach hrabiego von Nostitza, po przejściu przez niego klucza rościszowskiego. W 1748 r. mieszkało tu 161 zagrodników i chałupników. W końcu XVIII wieku Kuźnica stanowiła kolonię Potoczka, ale już w początku XIX w. znów była kolonią Rościszowa. Nigdy nie była to duża osada, powstało tu tylko kilka zagrod, a już od połowy XIX w. zaznaczył się wyraźny proces jej wyludniania.

Jednak Kuźnica była dobrze znana turystom, ponieważ poniżej wsi znajdowała się jedna z większych ówczesnych atrakcji turystycznych w Górach Sowich. Była to tzw. Góra Oliwna - gnejsowa skałka na brzegu Kłomnicy, u stóp której znajdował się mały wodospad, a niżej staw z fontanną. Na skale stały: figura Chrystusa i anioła z kielichem (wg niektórych opisów była to figura św. Piotra, wg innych słoje gnejsu tworzyły rysunek, w którym dopatrywano się głowy św. Piotra). Obok w skale były podobno odbicia ludzkiej stopy i podkowy. Dało to asumpt miejscowym legendom o walce św. Piotra z diabłem. Był to wówczas bardzo uczęszczany, romantyczny zakątek, z którego do dziś niewiele się zachowało. Wyżej w zakolu szosy stoi skałka Światowid, a w sąsiedztwie inne skałki, które razem tworzyły atrakcyjne miejsce.

Rościszów

Bardzo duża i długa wieś stanowiąca formalnie część Pieszyc. Ciągnie się na długości ok. 3,5 km (wraz ze Szczytowie) w dolnej Kłomnicy na wysokości ok. 350-550 m. Górna część leży też w dolinie Sowiego Potoku u stóp Głodówki. Od północy Rościszów osłaniają: Głodówka i Olbrachtówka, a od południa: Kocioł, Zameczna Góra i Grodzisko. Dolina, w której leży Rościszów, należy do ładniejszych zakątków północno-wschodniej części Gór Sowich.

Wzniesienia wokół wsi tworzą prekambryjskie paragnejsy i migmatyty, w których pojawiają się drobne żyły pegmatytów i amfibolitów, a w zboczu Głodówki występują staropaleozoiczne hipertyty. Zbocza wzniesień w większości porośnięte są lasami bukowo - świerkowymi regla dolnego ze znaczną domieszką innych gatunków: sosny, modrzewia, jarzębiny, brzozy i klonu.

Rościszów jest dużą, dobrze rozwiniętą wsią rolniczą, przekształcającą się w podmiejskie osiedle mieszkalne, w którym funkcja rolnicza przestała się rozwijać. Już w 1971 r. wyłącznie z pracy w rolnictwie utrzymywało się poniżej 10 % ludności zawodowo czynnej, chociaż były jeszcze 73 gospodarstwa rolne - dzisiaj ich liczba zmalała, podobnie jak odsetek ludności rolników. Rościszów jest dość ściśle powiązany funkcjonalnie z aglomeracją dzierżoniowską. Wieś ma stosunkowo bogate zaplecze handlowo-usługowe i rozwiniętą infrastrukturę. Funkcjonuje sanatorium przeciwgruźliczne. Przez wieś prowadzi ruchliwa, malownicza szosa Nr 383 z Dzierżoniowa przez Pieszycę i Przełęcz Walimską do Wałbrzycha.

Rościszów jest starą miejscowością, która zawsze była blisko związana z Pieszycami. Często przyjmuje się, że powstanie Rościszowa wiązało się z poszukiwaniami rud metali w tej części Gór Sowich, ale nie jest to udokumentowane. Jedną z hipotez - równie wątpliwą - wiąże początki Rościszowa z domniemanym zamkiem Piotra Własta na Grodzisku. Prawdopodobnie Rościszów powstał już w połowie XII w., ale pierwsza wzmianka o nim pochodzi dopiero z 1322 r. Założycielem wsi mógł być niejaki Siffrid, poddany rycerza Ottona von Willina z Pieszyc i od niego mogła wziąć nazwę. Wieś rozwijała się spokojnie, omijały ją większe klęski żywiołowe i zniszczenia wojenne. Zawdzięczała to położeniu w głębi doliny górskiej, w pewnym oddaleniu od innych miejscowości i uczęszczanych wówczas szlaków komunikacyjnych. Rościszów stał się

ośrodkiem protestantyzmu, a także centrum tkactwa chałupniczego. Już w XIV w. istniała tu parafia katolicka, a więc musiała to być znaczna osada. Kościół został przejęty przez protestantów w 1574 r. (lub 1604 r.) i aż do 1684 r. im służył. W latach 1660-1892 wieś stanowiła własność hr. von Nostitza.

Na dużą skalę Rościszów rozwinął się dopiero w XVIII w., gdy należał do hr. von Nostitza z Luboradza. W 1742 r. zbudowano tu szkołę ewangelicką. W 1748 r. mieszkało w Rościszowie 89 zagrodników i chałupników. W II poł. XIX w. Rościszów zaczął się przekształcać w modne letnisko. Popularnością cieszyły się okolice wsi i jej kolonie, szczególnie rejon górnej części doliny Kłomnicy z licznymi skałkami i wodospadem. We wsi powstały gospody dla turystów. W 1898 r. założono bardzo modne wówczas, duże sanatorium „Ulbrichshoh”. Leczone w nim stany wyczerpania nerwowego i skutki nadużywania narkotyków. Cała dolna część Rościszowa nosiła tę samą nazwę co sanatorium, podobnie jak Olbrachtówka, która uchodziła za wspaniały punkt widokowy, a las na niej służył jako park leśny sanatorium. Z czasem powstały w pobliżu następne pensjonaty i gospody tworząc małą dzielnicę uzdrowską.

W końcu XIX w. w Rościszowie istniała już okazała rezydencja hr. Seherr-Thoss, zwana potocznie zamkiem. W okresie międzywojennym Rościszów był jednym z popularniejszych letnisk w Górach Sowich, działało kilka gospod (miały 5, 12 i 10 miejsc noclegowych).

Po 1945 r. Rościszów zachował swój charakter roln.-letn. W dawnym sanatorium zaraz po wojnie umieszczono dom dziecka. W latach 50-tych działał tu nawet spory ośrodek FWP, który obejmował kilka domów wczasowych w d. sanatorium i pensjonatach. Dyrekcji FWP podlegały też obiekty w Kamionkach. Jednak Rościszów przegrał konkurencję jako wczasowisko o bardziej renomowanymi miejscowościami sudeckimi i w końcu lat 50-tych zlikwidowano tu domy wczasowe FWP. W sanatorium i sąsiednich pensjonatach uruchomiono w 1960 r. zespół sanatoriów przeciwgruźliczych.

Rościszów jest dobrze zagospodarowaną, rozwijającą się miejscowością. Stanowi zaplecze mieszkalne dla Pieszyc, w związku z czym powstaje tu sporo nowych domów jednorodzinnych, m.in. w górze osady. Rościszów jest także atrakcyjną miejscowością o znaczących walorach krajoznawczych, które jednak nie są jeszcze dostatecznie rozpropagowane.