



# GAZETA PIESZYCKA

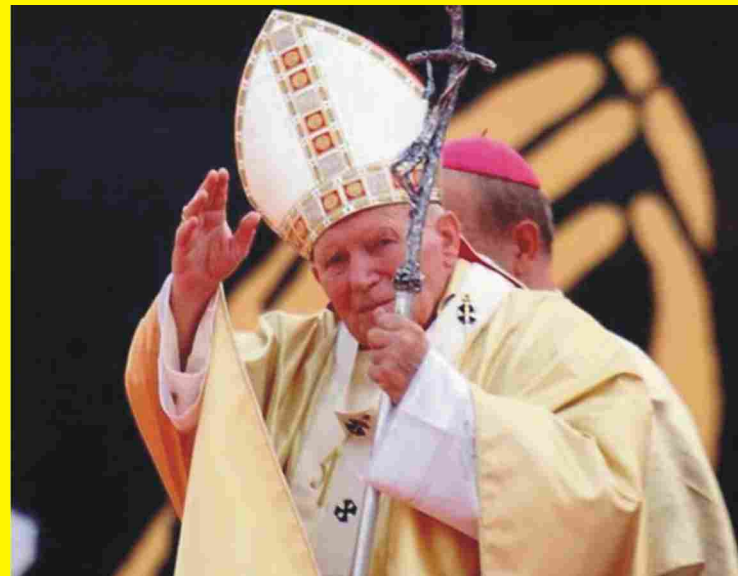
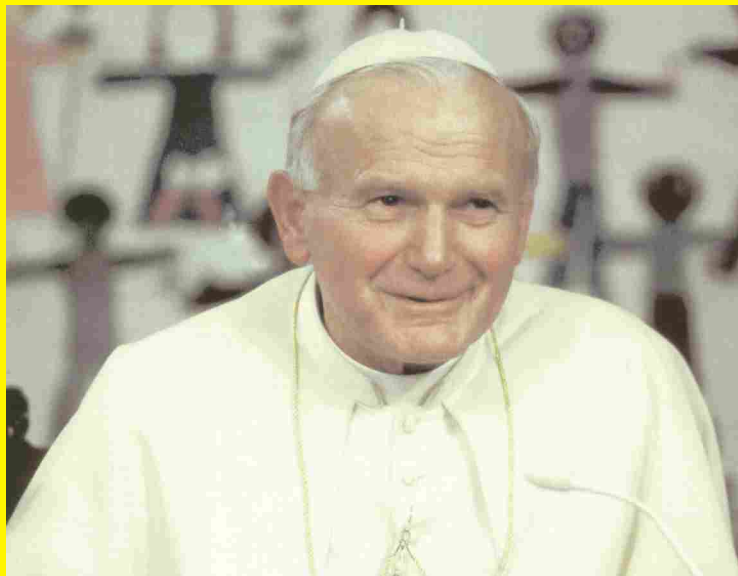
ISSN 1425 - 0535

Rok XI

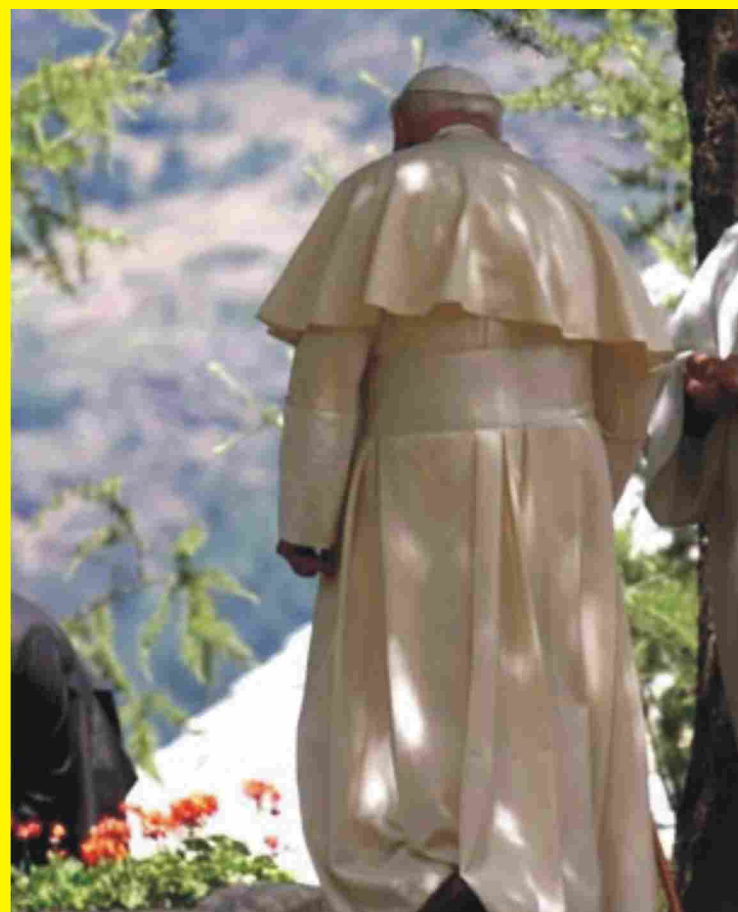
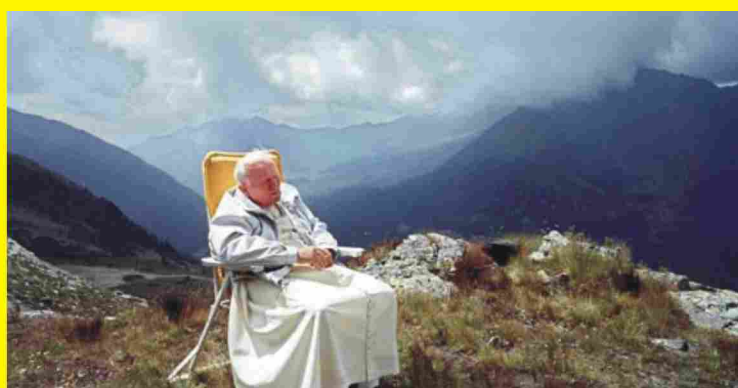
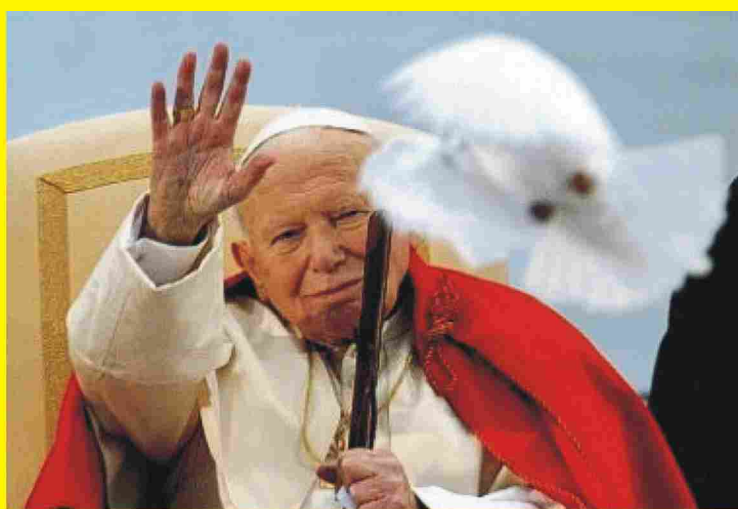
Nr 4 (120)

PISMO SAMORZĄDU MIESZKAŃCÓW

Kwiecień 2005



## JAN PAWEŁ II - PAPIEŻ, KTÓRY ZMIENIŁ ŚWIAT I LUDZKIE SERCA

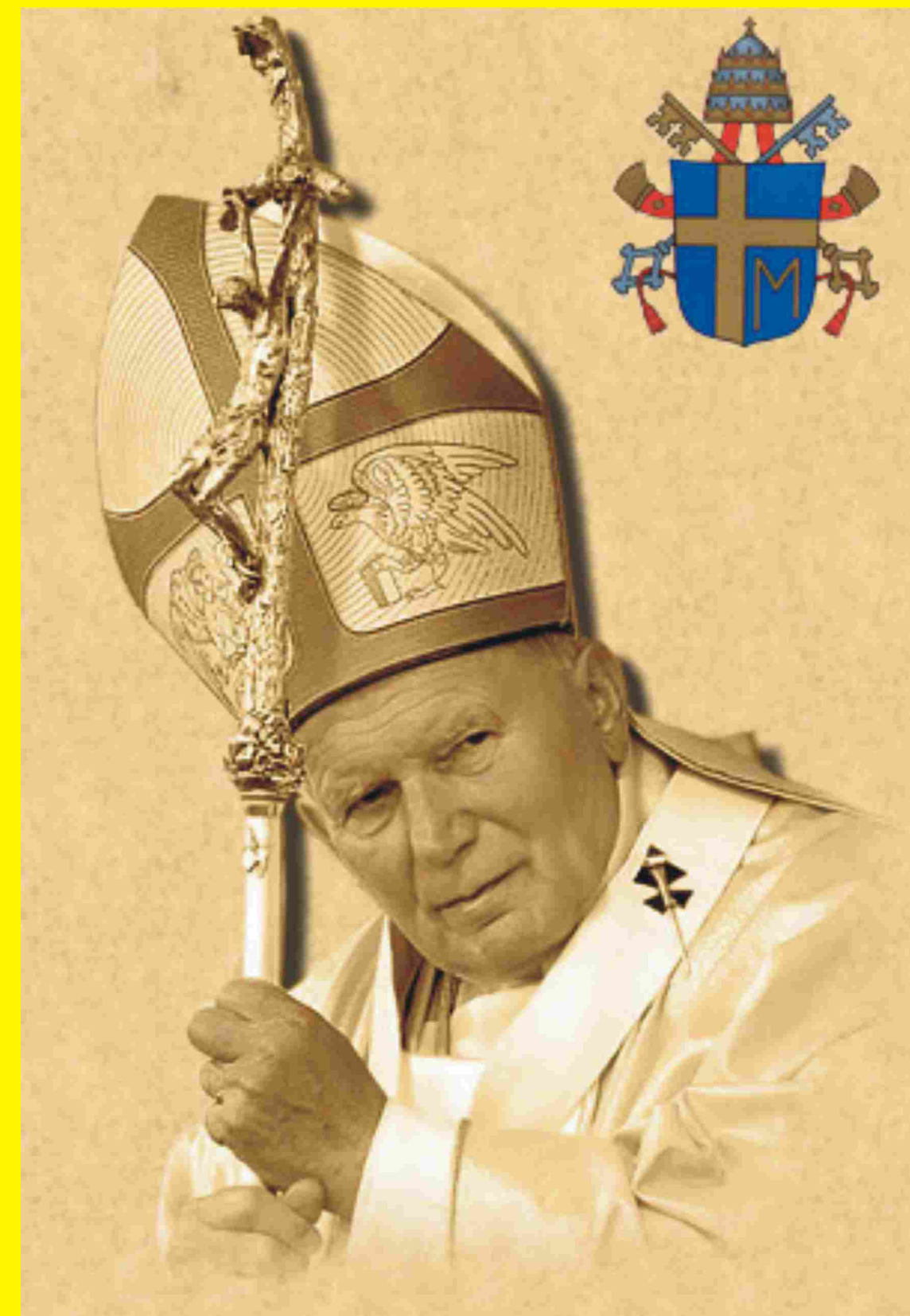


ODSZEDŁ  
Człowiek  
niezwykły,  
Wielki autorytet,  
dla którego  
największą  
wartością było  
głoszenie dobra.

Jego nauka  
pozostanie  
z nami  
na zawsze

..."Brakuje  
nam słów,  
brakuje gestu  
i znaku"...

**2 kwietnia  
2005 roku**



**Odszedł Karol Wojtyła - Papież Jan Paweł II, który zmienił świat i ludzkie serca.**



## ŚWIĘTO STRAŻY

8 maja na placu przy remizie OSP w Piskorzowie odbędzie się Powiatowe Święto Straży Pożarnej.

Początek uroczystości o godzinie 12:00. O godz. 13:00 z udziałem strażaków i zaproszonych gości zostanie odprawiona msza polowa.

## PRACE INTERWENCYJNE W GMINIE PIESZYCE

Od 18 kwietnia w Urzędzie Miejskim w Pieszycach zatrudnionych zostało 12 pracowników interwencyjnych. Ich zadania nie będą różniły się od zajęć w ubiegłych latach - zakres prac obejmuje między innymi:

- odtworzenie rowów przydrożnych na trasie Dorotka-Rościszów,
- oczyszczenie rowów przy drodze Pieszycy Bratoszów oraz przy ulicy Dolnej,
- przygotowanie basenu do sezonu,
- prowadzenie basenu w okresie sezonu,
- porządkowanie parku przy ul. Piskorzowskiej (wycinka samosiejek, odtworzenie alejek),
- malowanie barier przy potokach,
- zagospodarowanie parku przy ulicy Sanatoryjnej,
- utrzymanie terenów zielonych,
- oczyszczanie potoku pieszyckiego,
- modernizacja bieżni stadionu oraz zagospodarowanie placów zabaw.

W maju planowane jest zatrudnienie kolejnych dwunastu osób.

## INFORMUJEMY!

Urząd Miejski w Pieszycach informuje, że druga rata podatków, tj. podatku rolnego, leśnego i od nieruchomości, oraz opłat za dzierżawę gruntu, której termin płatności przypada do 15 maja, **nie będzie pobierana** przez sołtysów i inkasentów.

Wszelkie płatności **prosimy dokonywać** bezpośrednio w **kasie** Urzędu Miejskiego w Pieszycach pokój nr 21, **lub na konto** Urzędu Miejskiego w Pieszycach BZ WBK o/Dzierżoniów 87 1090 2301 0000 00005 9000 0613.

Za niedogodność **przepraszamy**.

## ABY ŁATWIEJ WYPEŁNIĆ WNIOSEK

W każdą środę od 6 kwietnia do 15 maja 2005 r. w Urzędzie Miejskim w Pieszycach w Wydziale Gospodarki Gruntami i Rolnictwa (pok. nr 12) przyjmować będą pracownicy Rejonowego Ośrodka Doradztwa Rolniczego, którzy **pomogą przy wypełnianiu wniosków** o przyznanie płatności bezpośrednich oraz przy rozliczeniu kwot mlecznych.

**WSZYSTKICH ZAINTERESOWANYCH ROLNIKÓW  
SERDECZNIE ZAPRASZAMY.**

## UWAGA !! DOTYCZY DNI PIESZYC

Zgłoszenia drużyn do VII Turnieju Koszykówki oraz do Turnieju Siatkówki przyjmowane są do 20 maja 2005 r. w Urzędzie Miejskim w Pieszycach III piętro, pokój nr 32.

## PRZEBADAJ GLEBĘ

Wydział Gospodarki Gruntami i Rolnictwa Urzędu Miejskiego w Pieszycach informuje, że istnieje możliwość dodatkowego przebadania gleby pod względem zasobności w makroelementy. Szczegółowe informacje można uzyskać bezpośrednio u **Erwina Kordia** - inspektora d/s rolnictwa i ochrony środowiska w Wydziale Gospodarki Gruntami i Rolnictwa - pokój nr 12, lub pod nr telefonu 8 365 - 268.

## ŚNIEG I POMARAŃCZOWA REWOLUCJA

Liz pierwszy raz w Górach Sowich dotknęła śniegu. Lenę uczniowie przywitani okrzykami „Juszczenko!” i „Pomarańczowa Rewolucja”. Małczyjka i Ukrainka przez cały tydzień gościły w pieszyckim Zespole Szkół.

**Olena Pronina** i **Cheong Ling-Zhi** przyjechały do Polski w ramach Międzynarodowego Programu Wymiany Praktyk realizowanego przez AIESEC Międzynarodowe Stowarzyszenie Studentów Nauk Ekonomicznych i Handlowych. Obie mają po 22 lata, są wykształcone i niezwykle otwarte. Aby móc uczestniczyć w programie „Native for Young” musiały przejść skomplikowany egzamin. Przede wszystkim musiały udowodnić, że znają język angielski, a następnie umotywować decyzję o wyjeździe do Polski. *Celem tego programu jest opowiedzenie uczniom o innych krajach i zachęcenie ich do nauki języka angielskiego oraz podróżowania i zdobywania nowych doświadczeń* wyjaśnia **Cheong Ling-Zhi**, którą uczniowie nazwali Liz. *Ważne też jest rozwinięcie u młodych ludzi tolerancji rasowej i narodowościowej* dodaje Lena.



W pieszyckiej szkole uczniowie zaakceptowali dziewczęta od pierwszego dnia. Na początku tylko słuchali opowieści praktykantek o ich ojczyznach. Jednak później podczas gier i zabaw przestali się obawiać używania obcego języka. Czego nie można było powiedzieć, można było pokazać. *Okazało się, że język angielski, którego uczymy się na lekcjach, jest niewystarczający* wyznaje **Katarzyna Kołosowska**. *Czasem brakowało nam wielu słów. Na przykład podczas opowiadania o naszych kościołach czy zabytkach.*

Po serii wykładów przeprowadzonych przez dziewczyny przygotowany został projekt plastyczny. Młodzież opracowała plakaty obrazujące najważniejsze idee, jakie miały przekazać im praktykantki. *Pojawiły się fantastyczne hasła „To nie język nas łączy, tylko nasze serca”, „Najpierw jesteśmy ludźmi, później narodami”, albo „Każdy jest różny, ale wszyscy jesteśmy równi”* wspomina z dumą Lena. *Z tego tygodnia pobytu w Pieszycach wywożę wiele pozytywnych emocji. Polacy są bardzo przyjaźni i łatwo się z nimi przyjaźnić. Nie mniej zadowolona z pobytu jest Liz: „Obawiałam się różnic kulturowych, ale żadnych nie ma. Tu jest tylko zimniej niż w mojej ojczyźnie. Tam zawsze jest ponad 20°C. Ale na lotnisku przyjęło mnie bardzo ciepło. Od razu poczułam sympatię do Polaków. Sympatię do dziewcząt poczuli także uczniowie. - Interesowało ich dokładnie wszystko co dotyczyło Leny i Liz opowiada nauczycielka **Ewa Krzywda**. Chłopcy ciągle pytali, czyz kimś się spotykają”* dodaje po chwili ze śmiechem.

Dziewczęta przeprowadziły zajęcia w dziesięciu klasach. Z uczniami zwiedzały okolice. Były w Górach Sowich. Jako, że Lis studiuje żywienie na wydziale medycyny, mogła w Technikum Żywności przeprowadzić jedną lekcję na ten temat. *Tydzień to stanowczo za krótko na taką akcję. Gdyby dziewczęta mogły zostać na pół roku, nasi uczniowie skorzystaliby na tym o wiele więcej* stwierdza **Ewa Krzywda**.

Z Pieszyc praktykantki pojechały do Kłodzka. Po kraju będą jeździły przez dwa miesiące.

Anna Kulik



Ojciec Święty był z nami każdego dnia w naszych smutkach i radościach. Dał nam wiele dowodów miłości, nauczył nas wierzyć w drugiego człowieka. Z wielkim żalem i bólem żegnamy Jana Pawła II - wspaniałego

Pasterza, Kapłana, Człowieka. Nasze życie wypełniła pustka i olbrzymi smutek. "Człowiek jest wielki nie przez to co posiada, lecz przez to kim jest, nie przez to, co ma, lecz przez to, czym dzieli się z innymi" - to Twoje słowa Ojcze.

Dzieliłeś się z nami wszystkim, co najpiękniejsze i najcenniejsze. Dziękujemy Ci za to i obiecujemy, że nigdy nie zapomnimy Twoich nauk.

W imieniu Mieszkańców Gminy Pieszyce

Tadeusz Urban

Przewodniczący Rady Miejskiej  
w Pieszycach

Mirosław Obal

Burmistrz Miasta Pieszyce



## POŻEGNANIE JAN PAWŁA II W PIESZYCACH



Cale Pieszyce pożegnały **Papieża Jana Pawła II**. Na każdym kroku widać było symbole smutku i wielkiego żalu po wspaniałym Człowieku, jakim był **Karol Wojtyła**. Ludzie modlący się w kościołach, flagi z kirem, świece, portrety.

Przy Urzędzie Miejskim w Pieszycach i innych gmachach instytucji publicznych, wzdłuż głównych ulic, a także w wielu oknach mieszkań prywatnych, pojawiły się na znak żałoby po śmierci **Jana Pawła II**, flagi narodowe okryte kirem.

### Czwartek:

- o godz. 12.00 w kościele p.w. św. Jakuba w Pieszycach odbyła się msza żałobna dla młodzieży z Zespołu Szkół w Pieszycach.
- o godz. 16.30 odbyła się msza św. w intencji Papieża w kościele p.w. św. Nepomucena w Piskorzowie.
- o godz. 16.30 odbyła się msza św. w intencji Papieża w kościele p.w. św. Bartłomieja w Rościszowie.

**Piątek - 8 kwietnia** o godzinie 08:30 w Kościele pod wezwaniem św. Antoniego w Pieszycach odbyła się Msza Święta w intencji zmarłego **Ojca Świętego**, którą koncelebrował ksiądz proboszcz Edward Dzik.

Po zakończeniu liturgii o godzinie 10:00 obecni w kościele poprzez transmisję z uroczystości pogrzebowych z Watykanu uczestniczyli w ostatniej pielgrzymce Ojca Świętego Jana Pawła II.





# OGŁOSZENIA O PRZETARGACH

Burmistrz Miasta Pieszycze zaprasza do publicznego przetargu ustnego nieograniczonego na sprzedaż nieruchomości niezabudowanej położonej w Pieszycach, obr. Kamionki.

Lp.	Nr działki	Położenie	Powierzchnia działki (m kw.)	Przeznaczenie w planie	Cena wywoławcza (zł)	Wysokość wadium	Godzina przetargu
1	129/1	Kamionki	7702	Brak planu <sup>1)</sup>	150.000,- +VAT	8000,-	10 <sup>00</sup>

Nieruchomość jest wolna od wszelkich obciążeń i praw na rzecz osób trzecich

<sup>1)</sup> Wg Studium Uwarunkowań i Kierunków Zagospodarowania MG-osadnictwo górskie i zabudowa rekreacyjno-wypoczynkowa.

1. Przetarg odbędzie się w dniu **20 maja 2005 r.** w Urzędzie Miejskim w Pieszycach ul. Kościuszki 2, pok. nr 12 (I piętro).

2. Wadium należy wpłacić na konto Urzędu Miejskiego w Pieszycach

**WBK B.Z. S.A. O/Dzierżoniów Nr 76 1090 2301 0000 0005 9000 0617**

Termin wpłaty wadium wyznacza się do dnia **16 maja 2005 r.**

Wadium wpłacone przez nabywcę zostanie zaliczone na poczet ceny nabycia nieruchomości.

Dowód wniesienia wadium przez uczestnika przetargu podlega przedłożeniu komisji przetargowej przed otwarciem przetargu.

3. Przed przystąpieniem do przetargu oferent powinien zapoznać się z nieruchomością, warunkami jej zagospodarowania, dokumentacją geodezyjną.

4. Należność za nieruchomość uzyskaną w drodze przetargu należy uiścić na konto Urzędu Miejskiego w Pieszycach

**WBK B.Z. S.A. O/Dzierżoniów nr 87 1090 2301 0000 0005 9000 0613**

w ciągu 30 dni od dnia rozstrzygnięcia przetargu.

5. W przypadku uchylecia się oferenta, który wygrał przetarg, od zawarcia umowy notarialnej w terminie 30 dni od daty rozstrzygnięcia przetargu wadium przepada na rzecz Urzędu Miasta.

6. Dodatkowe informacje na temat przetargu można uzyskać w Wydziale Gospodarki Gruntami i Rolnictwa Urzędu Miejskiego w Pieszycach, pokój nr 12, tel. (074) 8365 268.

Burmistrz Miasta Pieszycze zaprasza do publicznego przetargu ustnego nieograniczonego na przeniesienie prawa wieczystego użytkowania działki gruntu i sprzedaży prawa własności posadowionej na tym gruncie części budynku o pow. **1676,54 m<sup>2</sup>**.

Nieruchomość zabudowana byłymi obiektami przemysłowymi (**40,36 %** udz. w gruncie i częściach wspólnych nieruchomości), położona w Pieszycach, obr. Pieszycze Środkowe, pomiędzy ul. Kościuszki 11, a ul. Ogrodową 20, na działkach o nr ewidencyjnym **119/3** i nr ewidencyjnym **120** wpisanych w KW 19205.

Lp.	Nr działki	Położenie	Powierzchnia działki (m kw.)	Przeznaczenie w planie	Cena wywoławcza (zł)	Wysokość wadium	Godzina przetargu
1	119/3	Pieszycze Środkowe	8152	U 13 - teren usług centrówotwórczych	236.265,-	12 000,-	9 <sup>00</sup>
	120	Pieszycze Środkowe	240		wart. gruntu = 38.442,- wart. nierech. wspóln. = 21.920,- (VAT - zwolniony)		

Nieruchomość jest wolna od wszelkich obciążeń i praw na rzecz osób trzecich

1. Przetarg odbędzie się w dniu **20 maja 2005 r.** w Urzędzie Miejskim w Pieszycach, ul. Kościuszki 2, pok. nr 12 (I piętro).

2. Wadium należy wpłacić na konto Urzędu Miejskiego w Pieszycach

**WBK B.Z. S.A. O/Dzierżoniów nr 76 1090 2301 0000 0005 9000 0617**

Termin wpłaty wadium wyznacza się do dnia **16 maja 2005 r.**

Wadium wpłacone przez nabywcę zostanie zaliczone na poczet ceny nabycia nieruchomości.

Dowód wniesienia wadium przez uczestnika przetargu podlega przedłożeniu komisji przetargowej przed otwarciem przetargu.

3. Przed przystąpieniem do przetargu oferent powinien zapoznać się z nieruchomością, warunkami jej zagospodarowania, dokumentacją geodezyjną.

4. Należność za nieruchomość uzyskaną w drodze przetargu należy uiścić na konto Urzędu Miejskiego w Pieszycach

**WBK B.Z. S.A. O/Dzierżoniów nr 87 1090 2301 0000 0005 9000 0613**

w ciągu 30 dni od dnia rozstrzygnięcia przetargu.

5. W przypadku uchylecia się oferenta, który wygrał przetarg, od zawarcia umowy notarialnej w terminie 30 dni od daty rozstrzygnięcia przetargu wadium przepada na rzecz Urzędu Miasta.

6. Dodatkowe informacje na temat przetargu można uzyskać w Wydziale Gospodarki Gruntami i Rolnictwa Urzędu Miejskiego w Pieszycach, pokój nr 12, tel. (074) 8365 268.

Burmistrz Miasta Pieszycze zaprasza do publicznego przetargu ustnego nieograniczonego na sprzedaż nieruchomości zabudowanej budynkiem gospodarczym oznaczonej numerem ewidencyjnym **696/4**, wpisanej do KW 22200, położonej w Pieszycach, obr. Pieszycze Środkowe, przy ul. Kopernika 106.

Lp.	Nr działki	Położenie	Powierzchnia działki (m kw.)	Przeznaczenie w planie	Cena wywoławcza (zł)	Wysokość wadium	Godzina przetargu
1	696/4	Pieszycze Środkowe ul. Kopernika nr 106	256	Brak planu <sup>1)</sup>	15.000,- +VAT	1500,-	9 <sup>00</sup>

Nieruchomość jest wolna od wszelkich obciążeń i praw na rzecz osób trzecich

<sup>1)</sup> Wg Studium Uwarunkowań i Kierunków Zagospodarowania:

MS- zabudowa mieszkaniowa średniej intensywności

1. Przetarg odbędzie się w dniu **03 czerwiec 2005 r.** w Urzędzie Miejskim w Pieszycach ul. Kościuszki 2, pok. nr 12 (I piętro).

2. Wadium należy wpłacić na konto Urzędu Miejskiego w Pieszycach

**WBK B.Z. S.A. O/Dzierżoniów**

**nr 76 1090 2301 0000 0005 9000 0617**

Termin wpłaty wadium wyznacza się do dnia **30 maja 2005 r.**

Wadium wpłacone przez nabywcę zostanie zaliczone na poczet ceny nabycia nieruchomości.

Dowód wniesienia wadium przez uczestnika przetargu podlega przedłożeniu komisji przetargowej przed otwarciem przetargu.

3. Przed przystąpieniem do przetargu oferent powinien zapoznać się z nieruchomością, warunkami jej zagospodarowania, dokumentacją geodezyjną.

4. Należność za nieruchomość uzyskaną w drodze przetargu należy uiścić na konto Urzędu Miejskiego w Pieszycach

**WBK B.Z. S.A. O/Dzierżoniów nr 87 1090 2301 0000 0005 9000 0613**

w ciągu 30 dni od dnia rozstrzygnięcia przetargu.

5. W przypadku uchylecia się oferenta, który wygrał przetarg, od zawarcia umowy notarialnej w terminie 30 dni od daty rozstrzygnięcia przetargu wadium przepada na rzecz Urzędu Miasta.

6. Dodatkowe informacje na temat przetargu można uzyskać w Wydziale Gospodarki Gruntami i Rolnictwa Urzędu Miejskiego w Pieszycach, pokój nr 12, tel. (074) 8365 268.

Burmistrz Miasta Pieszycze zaprasza do publicznego przetargu ustnego nieograniczonego na sprzedaż nieruchomości położonych w Pieszycach obręb Pieszycze Środkowe i Pieszycze Góme

Lp.	Nr działki	Położenie	Powierzchnia działki (m kw.)	Przeznaczenie w planie	Cena wywoławcza (zł)	Wysokość wadium	Godzina przetargu
1	131/3 KW 16275	Pieszycze Środkowe ul. Ogrodowa	840	Brak planu <sup>1)</sup>	16.135,- +VAT	1600,-	9 <sup>00</sup>
2	164/2 KW 13672B	Pieszycze Środkowe ul. Kopernika	596	Brak planu <sup>2)</sup>	29.200,- +VAT	2900,-	9 <sup>30</sup>
3	506 KW 13672B	Pieszycze Środkowe ul. Kopernika	692	Brak planu <sup>3)</sup>	30.215,- +VAT	3000,-	10 <sup>00</sup>
4	365/6	Pieszycze Środkowe pomiędzy ul. Kopernika, a ul. Ogrodową	1030	Brak planu <sup>4)</sup>	30.000,- +VAT	3000,-	10 <sup>00</sup>

Nieruchomość jest wolna od wszelkich obciążeń i praw na rzecz osób trzecich

<sup>1)</sup> Wg Studium Uwarunkowań i Kierunków Zagospodarowania:

MS- teren zabudowy mieszkaniowej o średniej intensywności

<sup>2)</sup> Wg Studium Uwarunkowań i Kierunków Zagospodarowania:

UC- obszar usług centrówotwórczych

<sup>3)</sup> Wg Studium Uwarunkowań i Kierunków Zagospodarowania:

MS- teren zabudowy mieszkaniowej o średniej intensywności

<sup>4)</sup> Wg Studium Uwarunkowań i Kierunków Zagospodarowania:

MG- teren osadnictwa górskiego i zabudowy mieszkaniowo-rekreacyjnej

1. Przetargi odbędą się w dniu **24 maja 2005 r.** w Urzędzie Miejskim w Pieszycach ul. Kościuszki 2, pok. nr 12 (I piętro).

2. Wadium należy wpłacić na konto Urzędu Miejskiego w Pieszycach

**WBK B.Z. S.A. O/Dzierżoniów nr 76 1090 2301 0000 0005 9000 0617**

Termin wpłaty wadium wyznacza się do dnia **18 maja 2005 r.**

Wadium wpłacone przez nabywcę zostanie zaliczone na poczet ceny nabycia nieruchomości.

Dowód wniesienia wadium przez uczestnika przetargu podlega przedłożeniu komisji przetargowej przed otwarciem przetargu.

3. Przed przystąpieniem do przetargu oferent powinien zapoznać się z nieruchomością, warunkami jej zagospodarowania, dokumentacją geodezyjną.

4. Należność za nieruchomość uzyskaną w drodze przetargu należy uiścić na konto Urzędu Miejskiego w Pieszycach

**WBK B.Z. S.A. O/Dzierżoniów nr 87 1090 2301 0000 0005 9000 0613**

w ciągu 30 dni od dnia rozstrzygnięcia przetargu.

5. W przypadku uchylecia się oferenta, który wygrał przetarg, od zawarcia umowy notarialnej w terminie 30 dni od daty rozstrzygnięcia przetargu wadium przepada na rzecz Urzędu Miasta.

6. Dodatkowe informacje na temat przetargu można uzyskać w Wydziale Gospodarki Gruntami i Rolnictwa Urzędu Miejskiego w Pieszycach, pokój nr 12, tel. (074) 8365 268.

Burmistrz Miasta Pieszycze zaprasza do publicznego przetargu ustnego nieograniczonego na sprzedaż nieruchomości gruntowych niezabudowanych położonych w Pieszycach - obr. Rościszów i obr. Piskorzów

Lp.	Nr działki	Położenie	Powierzchnia działki (m kw.)	Przeznaczenie w planie	Cena wywoławcza (zł)	Wysokość wadium	Godzina przetargu
1	293	Rościszów	400	Brak planu <sup>1)</sup>	4000,- (VAT - zwolniony)	400,-	9 <sup>00</sup>
2	600	Rościszów	2398	Brak planu <sup>2)</sup>	36.000,- +VAT	3600,-	9 <sup>30</sup>
3	620/2	Rościszów	2362	Brak planu <sup>3)</sup>	35.000,- +VAT	3500,-	10 <sup>00</sup>
4	621/2	Rościszów	2433	Brak planu <sup>4)</sup>	37.000,- +VAT	3700,-	10 <sup>00</sup>
5	307/2	Rościszów	4354	Brak planu <sup>5)</sup>	30.000,- +VAT	3000,-	11 <sup>00</sup>

Nieruchomość jest wolna od wszelkich obciążeń i praw na rzecz osób trzecich

<sup>1)</sup> Wg Studium Uwarunkowań i Kierunków Zagospodarowania obszar zieleni leśnej

<sup>2)</sup> Wg Studium Uwarunkowań i Kierunków Zagospodarowania

MG osadnictwo górskie i zabudowa rekreacyjno-wypoczynkowa

<sup>3)</sup> Wg Studium Uwarunkowań i Kierunków Zagospodarowania

MG-tereny osadnictwa górskiego i zabudowy mieszkaniowo-rekreacyjnej

<sup>4)</sup> Wg Studium Uwarunkowań i Kierunków Zagospodarowania

MG-osadnictwo górskie i zabudowa rekreacyjno-wypoczynkowa

<sup>5)</sup> Wg Studium Uwarunkowań i Kierunków Zagospodarowania

MP-tereny działalności gospodarczej i funkcji mieszkaniowej,

R-rolnej przestrzeni produkcyjnej

1. Przetargi odbędą się w dniu **19 maja 2005 r.** w Urzędzie Miejskim w Pieszycach ul. Kościuszki 2, pok. nr 12 (I piętro).

2. Wadium należy wpłacić na konto Urzędu Miejskiego w Pieszycach

**WBK B.Z. S.A. O/Dzierżoniów nr 76 1090 2301 0000 0005 9000 0617**

Termin wpłaty wadium wyznacza się do dnia **13 maja 2005 r.**

Wadium wpłacone przez nabywcę zostanie zaliczone na poczet ceny nabycia nieruchomości.

Dowód wniesienia wadium przez uczestnika przetargu podlega przedłożeniu komisji przetargowej przed otwarciem przetargu.

3. Przed przystąpieniem do przetargu oferent powinien zapoznać się z nieruchomością, warunkami jej zagospodarowania, dokumentacją geodezyjną.

4. Należność za nieruchomość uzyskaną w drodze przetargu należy uiścić na konto Urzędu Miejskiego w Pieszycach

**WBK B.Z. S.A. O/Dzierżoniów nr 87 1090 2301 0000 0005 9000 0613**

w ciągu 30 dni od dnia rozstrzygnięcia przetargu.

5. W przypadku uchylecia się oferenta, który wygrał przetarg, od zawarcia umowy notarialnej w terminie 30 dni od daty rozstrzygnięcia przetargu wadium przepada na rzecz Urzędu Miasta.

6. Dodatkowe informacje na temat przetargu można uzyskać w Wydziale Gospodarki Gruntami i Rolnictwa Urzędu Miejskiego w Pieszycach, pokój nr 12, tel. (074) 8365 268.



## MARCOWA SESJA RADY MIEJSKIEJ

Na sesji Rady Miejskiej, która odbyła się 31 marca radni zatwierdzili jednogłośnie projekty uchwał dotyczące:

- zmiany budżetu Gminy Pieszyce na 2005 rok,
- zaciągnięcia kredytu długoterminowego na realizację inwestycji,
- ustalenia regulaminu udzielania pomocy materialnej o charakterze socjalnym dla uczniów zamieszkałych na terenie Gminy Pieszyce,
- wyznaczenia obszaru i granic aglomeracji Pieszyce.

Radni dyskutowali także o Planie Rozwoju Lokalnego oraz wysłuchali sprawozdania z działalności: Zakładu Gospodarki Mieszkaniowej, Ośrodka Pomocy Społecznej, Miejskiej Biblioteki Publicznej, Gminnej Komisji Rozwiązywania Problemów Alkoholowych oraz sprawozdania finansowego SP ZOZ Przychodnia Miejska w Pieszycach. Poza tym negatywnie ustosunkowali się w sprawie taryf dla zaopatrzenia w wodę i odprowadzania ścieków.

## NIEDZIELA PALMOWA W KAMIONKACH



Niedziela Palmowa w Kamionkach rozpoczęła się procesją i wniesioną do kościoła przez ks. Roberta Begierskiego oraz młodzież przepiękną palmą wysokości 3,5 m. Za pomoc w zorganizowaniu palmy wszystkim, którzy z serca przyczynili się do realizacji serdecznie dziękuję.

*J. Mickiewicz*

## WIEŚCI Z PISKORZOWA

Po raz pierwszy tego roku mieszkańcy Piskorzowa cieszyli się widokiem 4- metrowej palmy, która została poświęcona przez proboszcza Stanisława Wójcika w Niedzielę Palmową. W wykonaniu palmy zaangażowały się panie Krystyna Żurek, Zofia Nowak, a autorka pomysłu - pani Sołtys Krystyna Kudła, ma nadzieję, że stanie się to tradycją naszej Parafii i palm będzie coraz więcej i jeszcze bardziej okazałych.



## JAK CO ROKU

W Wielką Sobotę strażacy poświęcili koszyk ze Święconką, uszykowany przez żony naszych dzielnych strażaków. Święconką tą podzielili się wspólnie po mszy rezurekcyjnej.



## POWIATOWE ŚWIĘTO STRAŻY POŻARNEJ

5 kwietnia 2005 roku w gabinecie Burmistrza Miasta Pieszyce odbyło się spotkanie Komendanta Państwowej Straży Pożarnej Leszka Pawlaczka, Prezesa Zarządu Powiatowej Ochotniczej Straży Pożarnej - Macieja Weznerowicza oraz Naczelnika OSP w Piskorzowie Ryszarda Siarki.

Goście prowadzili rozmowy z Mirosławem Obalem na temat przygotowań do tegorocznych obchodów Powiatowego Święta Straży Pożarnej, które wg propozycji powiatu i komendanta PSP, odbędą się w niedzielę 8 maja w Piskorzowie.

Niezwykle cieszy nas fakt, że Święto odbędzie się właśnie na terenie Gminy Pieszyce. Jest to dowodem docenienia naszej jednostki OSP, która niejednokrotnie zdobywała najwyższe laury w powiatowych zawodach sportowych i wiedzy pożarniczej.



Na spotkaniu omówiono również sprawy bieżące dotyczące funkcjonowania OSP w Piskorzowie. Ponadto otrzymaliśmy bardzo dobrą informację o dotacji z Zarządu Głównego Komendy Państwowej Straży Pożarnej w wysokości około 30 tys. złotych na zakup sprzętu ratownictwa drogowego, który zostanie dokonany jeszcze w pierwszym półroczu br.

## STOWARZYSZENIE OBRONY BEZROBOTNYCH „GODNOŚĆ” „KLUB PIESZYCE”

Stowarzyszenie Bezrobotnych w Pieszycach rozpoczęło swoją działalność w październiku 2004 roku. Podczas swojej krótkiej działalności może pochwalić się następującymi sukcesami: zbiórką żywności polegającą na pozyskaniu żywności z supermarketów w Bielawie. Żywność dostarczyli do punktu w Pieszycach przy owocnej współpracy z Miejskim Ośrodkiem Pomocy Społecznej, który pomógł tą żywność przywieźć z Bielawy do Pieszyca. Żywność ta przy współpracy ze Szkołą Podstawową nr 3, Miejskim Ośrodkiem Pomocy Społecznej i rozmowami z zainteresowanymi bezrobotnymi została rozdzielona wśród 37 najbardziej potrzebujących mieszkańców Pieszyca oraz bezrobotnych.

Oprócz tego członkowie stowarzyszenia bezrobotnych otrzymali pomoc w postaci mebli, sprzętu AGD, oraz odzieży przy współpracy z parafią oraz O.P.S. w Pieszycach. Następnie zaaktywizowali osoby dotknięte bezrobociem, marginesem społecznym, patologią, dla których zorganizowali szkolenia w R.U.P., w którym brało udział 12 osób oraz szkolenie komputerowe w Gminnym Ośrodku Informacji w Dzierżoniowie. Ponadto prowadzona jest nauka języka angielskiego w Bielawie.

W ostatnim czasie zostały podpisane kontrakty przez cztery osoby z Pieszyca na zbiór truskawek do Hiszpanii w Wojewódzkim Urzędzie Pracy we Wrocławiu. Współpracuje również ze Szkołą Podstawową nr 1 i z radą parafialną funkcjonującą przy kościele św. Antoniego.

W ostatnim czasie pozyskali produkty z Banku Żywności, którą rozdają osobą najbardziej potrzebującym. Stowarzyszenie Obrony Bezrobotnych „Godność” funkcjonuje przy ul. ks. Prałata F. Bieleckiego 1a. Osoby bezrobotne, znajdujące się w ciężkiej sytuacji życiowej mogą zgłaszać się po pomoc w dniach: poniedziałek, środa, piątek w godzinach od 12.00 - 15.00.



## XVI ŚWIATOWE IGRZYSKA MŁODZIEŻY SALEZJAŃSKIEJ GINO BORGOGNO SDB

pn. *Młodzi budują nowy świat bez granic*  
WARSZAWA 29.04-04.05.2005

Młodzi sportowcy pieszyckiego SALOS-u grający w tenisa stołowego i koszykówkę (chłopcy do lat 17) podczas ubiegłorocznych Ogólnopolskich Igrzysk Młodzieży Salezjańskiej w Szczecinie zakwalifikowali się do udziału w igrzyskach światowych, które w tym roku po raz trzeci odbędą się w Warszawie w dniach 29.04-04.05.2005. Wcześniej młodych ks. Bosko gościli miasta takie jak:

Gozo - Malta 1990	Turyń - Włochy 1998
Barcelona - Hiszpania 1991	Valencja - Hiszpania 1999
Genua - Włochy 1992	Madryt - Hiszpania 2000
Lublana - Słowenia 1993	<b>Warszawa - Polska 2001</b>
La Valetta - Malta 1994	Catania - Sycylia 2002
Lizbona - Portugalia 1995	Zagrzeb - Chorwacja 2003
Catania - Sycylia 1996	Rimini - Włochy 2004
<b>Warszawa - Polska 1997</b>	<b>Warszawa - Polska 2005</b>

Możliwość uczestnictwa w imprezie tej rangi jest bez wątpienia wielkim sukcesem zwłaszcza, że będzie ono okazją do zawarcie znajomości i przyjaźni z kolegami z ponad 20 narodowości. To nasze świętowanie ma mieć miejsce nie tylko na boisku i sali sportowej, ale także podczas wspólnego zwiedzania naszej stolicy, w czasie pogodnych wieczorów, w miejscu zakwaterowania oraz podczas modlitwy.

Organizatorzy jako hasło tych dni wybrali zdanie *Młodzi budują nowy świat bez granic*; spotkanie to ma dać im okazję do budowania nowego świata przez sport, opartego na humanizmie i personalizmie, respektujących takie fundamentalne wartości jak: pokój, przyjaźń, prawda, dobro, sprawiedliwość, wolność, miłość, godność osoby, solidarność i fair play. Miejmy nadzieję, że pieszycyzanie dobrze wykorzystają tę szansę i oprócz pięknych przeżyć sportowych doświadczą też bogactwa religijnego i kulturowego międzynarodowej wspólnoty młodych dzielących te same wartości ewangeliczne i wskazania ks. Bosko.

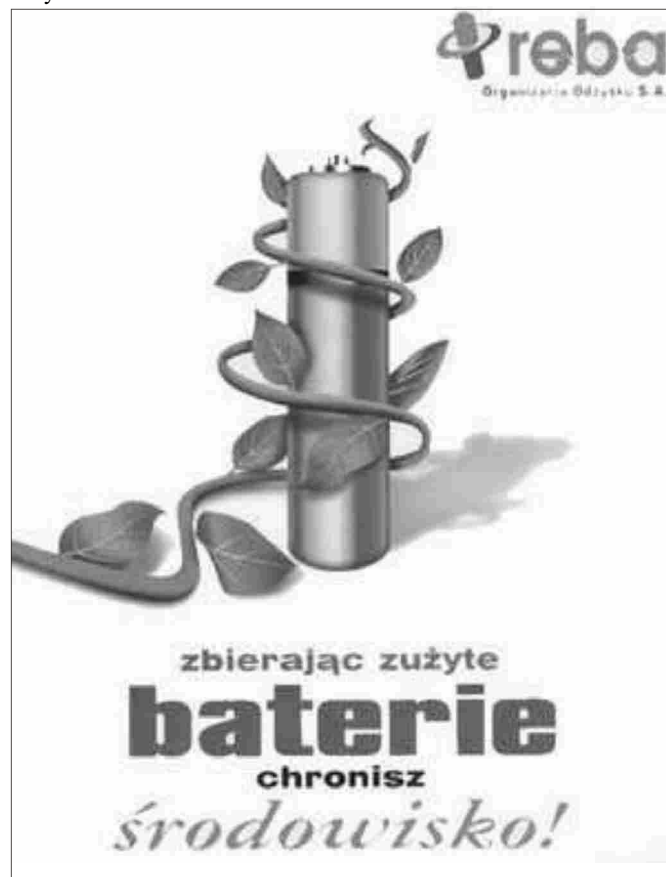
## ZBIÓRKA ZUŻYTYCH BATERII

Od poniedziałku 11 kwietnia we wszystkich szkołach z terenu Gminy Pieszyce ruszyła akcja zbierania zużytych baterii. Działania prowadzone w naszej gminie są częścią ogólnopolskiej akcji zbierania zużytych baterii i akumulatorów małowabarytowych. Konkurs skierowany jest głównie do szkół. Dla szkół, które zbiorą największą ilość baterii w przeliczeniu na jednego ucznia, przewidziane są comiesięczne nagrody w postaci aparatów cyfrowych, zestawów map ściennych, atlasów, encyklopedii i słowników.

Wszyscy ponosimy część odpowiedzialności za właściwe postępowanie z bateriami po wykorzystaniu zawartej w nich energii.

**Od dziś żadna zużyta bateria nie powinna trafić do kosza na śmieci!**

Akcja potrwa do końca maja 2005 r. Od września nowego roku szkolnego, będzie kontynuowana. Organizatorem akcji jest firma Wastes Service, współpracująca z Reba - największą w Polsce organizacją odzysku.

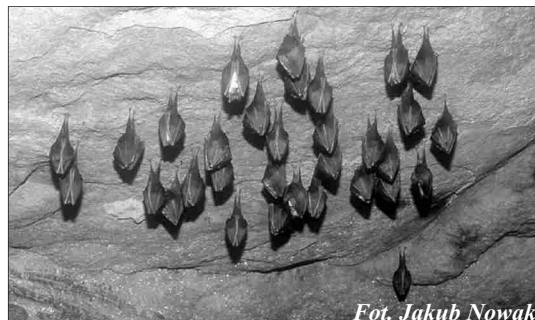


## KOLONIA NIETOPERZY W ROŚCISZOWIE

7 kwietnia 2005r. w Wałbrzychu doszło do podpisania umowy na dotację pomiędzy Wojewódzkim Funduszem Ochrony Środowiska i Gospodarki Wodnej reprezentowanym przez **Jerzego Ignaszaka** - z-cę Prezesa Zarządu i **Jadwigę Haudek** - Dyrektora Oddziału w Wałbrzychu, a Gminą Pieszyce reprezentowaną przez Burmistrza Miasta Pieszyce - **Mirosława Obalę** przy kontrasygnacie Skarbnika **Kazimierza Wrony**. W wyniku zatwierdzonego dokumentu Gmina Pieszyce otrzymała dotację w wysokości 5.000 zł na dofinansowanie zadania pn.: „Adaptacja części strychu budynku wielorodzinnego dla potrzeb kolonii nietoperzy”.

Uzyskana kwota została przeznaczona na zabezpieczenie podłogi oraz wykonanie półki na guano. Poza tym wykonano także deskowanie krokwi, impregnację drewna, zabezpieczenie okna i wjazdu dachowego. Wszystkie prace wykonano zgodnie z projektem budowlanym. Całkowity koszt realizacji zadania wynosi 10 028,52 zł. Brakującą kwotę - 5.028,52 zł. pokryje Gmina Pieszyce z własnego budżetu.

Wszystkie nietoperze w Polsce są **OBJĘTE OCHRONĄ PRAWNĄ** i za ich zabijanie grozi kara do kilku lat więzienia.



Fot. Jakub Nowak



## NOWINKI Z PRZEDSZKOLA NR 1

W marcu „milusińscy” występowali w Konkursie Recytatorskim pod hasłem „Humor w poezji dla dzieci”. Nasze przedszkole w grupie wiekowej reprezentowali: Agatka Ogórek - 4 latki, Mateusz Pawluskiewicz, Ewelinka Biernat - 6 latki. Dzieci pomimo wcześniejszej tremy powróciły zadowolone z dyplomami i upominkami. A my im gratulujemy i życzymy sukcesów.

Dnia 21 marca wszystkie „starszaki” odwiedziły SP nr 2 w Pieszycach na Gminnym Dniu Profilaktyki. Wesołe, z dynamiczną akcją przedstawienie na które zostały zaproszone zostanie dzieciom w pamięci i być może wpłynie na zachowanie się właściwe, ażeby uniknąć skutków niewłaściwego postępowania. Ten dzień był dla dzieci też szczególnie gdyż do szkoły i ze szkoły dzieci maszerowały z kukłami, Marzannami, z kolorowymi kwiatami ponieważ już tradycyjnie żegnały zimą a witały wiosnę. W wesołym nastroju przypominały też innym mieszkańcom Pieszyc o tradycji witania wiosny. Do sal przedszkolnych dzieci zabrały kwiaty „a Marzanny porwał wiatr północny i zaniósł na Daleką Północ”. A o tym, że zbliżają się Święta Wielkanocne przypominały wszystkim dekoracje i nastrój jaki panował w przedszkolu. Na „kiemiaszu” można było zakupić figurki z gipsu do malowania rodziców z pociechami. Przedszkolaki w swoich grupach wykonywały różne prace tematyczne, ozdabiały jajka, wyduszki. Uczyły się wierszyków, piosenek i poznawały tradycje, obrzędy Świąt Wielkanocnych. Wszyscy „milusińscy” otrzymali paczki od „wielkanocnego zajączka” a w nich „słodkości” w kształcie zajączków, kurek, jajeczek.

6 kwietnia trwał w przedszkolu Dzień Koloru Żółtego. Zgromadzone w sali dzieci w żółtych ubrankach (pomimo pochmurnego dnia) rozjaśniły mrok i nastrój. Zabawy tego dnia były bardziej stonowane gdyż były to dni, gdy cały świat obiegła smutna wiadomość o śmierci Papieża Jana Pawła II. Podczas zabaw dzieci spostrzegły, że kolor żółty jest również na



fladze papieskiej. Podczas zabaw z kolorem dzieci w grupach wycinały, składały. Tworzyły „ogród żółtych tulipanów”, „wesołe słoneczka”, zbudowały „pałac dla żółtego króla”, bawiły się w zabawę „Grasz w kolory?” itd.

Z kolei 9 kwietnia duża grupa przedszkolaków pojechała do Wrocławia, do obiektu rekreacyjnego „Piotruś”. Wiele dzieci jechało pierwszy raz ruchomymi schodami co było też przeżyciem. „Wycieczkowicze” mieli okazję zobaczyć grę w kregle i działania automatyzowanej kregielni, a fani gier aż westchnęli, gdy zobaczyli różnorodnie formy automatów do gry. Jednak sala zabaw z tunelami, zjeżdżalniami, dmuchanym zamkiem, „małym gajem”, kapsułami, różnorodnymi pojazdami, labiryntami spełniła wyobrażenia i potrzeby ruchowe dzieci.

A o tym „Jak dbać o zdrowie” dowiedziały się więcej „starszaki” od lekarza i pielęgniarki odwiedzając 13 kwietnia Przychodnię Zdrowia „ASTRA” w Pieszycach. Dziękujemy!



## ZESPÓŁ SZKÓŁ PIESZYCE W INTERNECIE

Z przyjemnością informujemy, że ruszyła kolejna witryna internetowa placówki szkolnej w Pieszycach.

Od marca swoją stroną www posiada Zespół Szkół im. ks. Jana Dzierżonia. Przejrzyste ułożone menu i poszczególne działy umożliwiają proste poruszanie się po serwisie. Na stronie ZS znajdziecie m.in. informacje na temat patrona, absolwentów, kadry pedagogicznej, możecie obejrzeć galerie z życia szkoły i przestudiować jej regulamin. Zapraszamy do rejestracji, która umożliwi komentowanie newsów oraz w przyszłości udział w forum, które pojawi się już niebawem.

Zapraszamy do odwiedzin - <http://www.zspieszycze.pl>

## MEDAL OD PREZYDENTA DLA ILONY BUGAJ

Miłym akcentem zakończyła się dyskusja podczas sesji Rady Powiatu na temat „Dom dziecka - rodzina zastępcza”. Dyrektor Domu Dziecka w Pieszycach - **Iłona Bugaj**, została odznaczona za całokształt pracy zawodowej Srebrnym Krzyżem Zasługi nadanym przez Prezydenta. W imieniu **Aleksandra Kwaśniewskiego** wręczył go wicewójewoda - **Ryszard Lacher**.

*„Ten order jest nie tyle dla mnie, co dla tych, którzy we mnie uwierzyli, powierzając mi funkcję dyrektora Domu Dziecka i wspierając mnie w tej pracy - powiedziała po otrzymaniu Srebrnego Krzyża Zasługi Iłona Bugaj.*



### „WITAJ WIOSNO, ZOSTAŃ Z NAMI...”

10.03.2005 r. nasza wychowanka Ola Kopaczyńska odebrała we Wrocławiu w Gimnazjum im. Unii Europejskiej główną nagrodę w swojej kategorii wiekowej. Ola uczestniczyła w konkursie plastycznym pt. „Ja i moja rodzina w zmieniającej się Europie”. Jest to szczególne wyróżnienie, ponieważ nagrodzone prace będą brały udział w Ogólnopolskim Konkursie Plastycznym pt. „Polak - Europejczykiem”.

## MIGAWKI Z ŻYCIA PRZEDSZKOLA NR 2

Marzec jak się okazuje, to miesiąc konkursów. Dnia 17 marca, po raz czwarty, nasze przedszkole było organizatorem konkursu recytatorskiego pt. „Humor w poezji dziecięcej”. Był to konkurs gminny, a brały w nim udział dzieci z Przedszkola Nr 1, Przedszkola Nr 2 oraz z Niepublicznego Przedszkola Sióstr Salezjanek. Dzieci oceniało jury w składzie: Pani Magdalena Skrzypczak - dyrektor Szkoły Podstawowej Nr 1, P. Marianna Konieczna-Marjan-dyrektor Biblioteki Miejskiej oraz P. Martyna Marynowicz. Tego roku postanowiono, iż za najlepszą recytację będą zwyczajowo wyróżnienia. Tak oto w kategorii wiekowej dzieci 4-letnich zwyciężyła Kamilka Sagan (Przedszkole Nr 2), która przedstawiła wiersz „Zakochana Żaba” J. Brzechwy. W kategorii wiekowej dzieci 5-letnich zwyciężył Mateuszek Chudzik (Przedszkole Nr 2), który wyrecytował wiersz Juliana Tuwima pt. „Pan Hilary”. Jury przyznało dwa równorzędne wyróżnienia dla: Piotrusia Borowskiego (Przedszkole Nr 2), który recytował „Kto z kim przestaje” J. Brzechwy oraz Ewelinki Biernat za wiersz J. Brzechwy pt. „Kaczka Dziwaczka”. Wyróżnienie dla najmłodszego uczestnika przypadło Michałkowi Butor za wykonanie wiersza Doroty Gellner „Syrop”. Wszystkie dzieci uczestniczące w konkursie zostały obdarowane upominkami, a w czasie obrad jurorów przygotowany został słodki poczęstunek dla dzieci. Nie zapomnieliśmy także o nauczycielach, gościach zaproszonych i rodzicach. Dla nich także nie zabrakło poczęstunku ku pokrzepieniu ciała.

WIOSNA to pora roku, na którą wszyscy czekamy z utęsknieniem. Tak jak co roku, 21 marca, dzieci wyruszyły, aby powitać wiosnę śpiewem i okrzykami: „WITAJ WIOSNO, ZOSTAŃ Z NAMI, WITAMY CIĘ OKRZYKAMI”. Barwny korowód z Marzanną na czele przemarszował ulicami miasta, aby w ten sposób przepędzić zimą za morza. Aby „Mroźna Pani” odeszła naprawdę i aby godnie powitać WIOSNĘ, Marzanna została spalona w ogrodzie przedszkolnym pod czujnym okiem nauczycielek i Pana woźnego.

W tym samym dniu nasze dzieci miały okazję zobaczyć w Szkole Podstawowej Nr 1 przedstawienie teatralne, w ramach programu gminnego „Nie-agresji”.

7 kwietnia nasze przedszkolaki obejrzały spektakl w wykonaniu aktorów z Krakowa-„Wirek i Muchomerek”. Dzieci bacznie obserwowały poczynania głównych bohaterów, barwne dekoracje i kostiumy aktorów. To wszystko wywołało zaciekawienie oraz częste salwy śmiechu i radosnych okrzyków.

Dyrekcja i rada pedagogiczna Przedszkola Nr 2 serdecznie dziękują ZTT „Technotex” S.A. za podarowanie tkaniny na nową scenę i dekoracje związane z imprezami okolicznościowymi. Jeszcze raz gorąco DZIĘKUJEMY.

redagowała Hanna Czajkowska



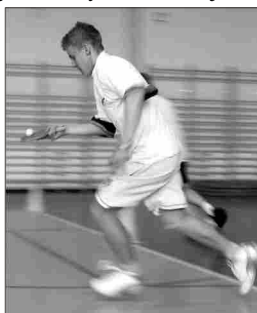
## II POWIATOWE MISTRZOSTWA MATEMATYCZNE W ZS PIESZYCE

Dnia 12 kwietnia sala gimnastyczna pieszycyckiego Zespołu Szkół gościła niezwykłych gości: najlepszych w całym powiecie matematyków i sportowców „w jednym”. Rozegrane zostały tu już po raz drugi Powiatowe Mistrzostwa Matematyczne szkół gimnazjalnych naszego rejonu. Co wyróżniało tę imprezę spośród innych konkursów matematycznych, to jej oryginalna formuła - rozwiązywanie zadań matematycznych przeplatało się tu z rywalizacją sportową. Oprócz wyteżonej pracy mózgu wymagany był jednocześnie wysiłek mięśni. Taka idea konkursu wpisuje się w starożytny ideał harmonijnego rozwoju człowieka, obejmujący doskonałość ludzkiego ducha i ciała.

Celem przedsięwzięcia było rozwijanie matematycznych zdolności uczniów oraz rozbudzanie zainteresowań ścisłych, czasami nawet przełamanie niechęci do tak trudnego przedmiotu, jakim jest matematyka. Formuła sportowej zabawy idealnie nadawała się do tego celu. Istotną dla zwycięstwa była zarówno umiejętność szybkiego wykonywania obliczeń oraz praktycznego zastosowania matematycznych teorii, jak i sprawność fizyczna i szybkość reakcji.

Oczywiście nie można pominąć też umiejętności pracy w zespole, tak przy wspólnym rozwiązywaniu zadań, jak i rywalizacji sportowej.

Przemysłane przez organizatorów konkurencje sportowe w niezwykle interesujący sposób łączyły się z matematyką: np. bieg z piłeczką pingpongową na raketce łączył się z oszacowaniem, ile takich piłeczek zmieści się w pudełku; rzut piłkami lekarskimi wymagał obliczenia w procentach różnicy między średnimi rzutami drużyn wykonanymi różnymi



piłkami oraz obliczenia za pomocą centymetra krawieckiego promienia piłki koszykowej; skoki na skakance służyły do wyliczenia średniej drużyny oraz oszacowania wyników zawodnika o podanej sprawności; strzały na bramkę piłką nożną łączyły się z obliczaniem powierzchni światła bramki za pomocą półorametrowego sznurka, w „torze przeszkód” przeszkodami były zadania matematyczne. Ponadto zawodnicy rozwiązywali krzyżówki i kwadraty magiczne.

W matematycznych zapasach udział wzięło 9 drużyn reprezentujących szkoły powiatu dzierzoniowskiego. Zmagania oceniało jury wybrane losowo z nauczycieli opiekunów przybyłych drużyn. Rywalizacja była zacięta. Zawodników dopingowała licznie zgromadzona publiczność. Rozgrywki umilał zespół wokalny prowadzony przez panią **Krystynę Pakulniewicz**. W organizacji i przebiegu Mistrzostw pomagały klasy 2 a oraz 2 b.

Zaszczytne laury zwycięstwa do domu zawieźli uczniowie **Gimnazjum z Łagiewnik**, drugie miejsce wywalczyła drużyna **Gimnazjum nr 3** z Dzierżoniowa, brąz przypadł w udziale dzierzoniowskiemu **Gimnazjum nr 1**. Nagrodzone reprezentacje otrzymały pamiątkowe dyplomy i bogate nagrody. Gratulujemy zwycięzcom!

Drużyna pieszycyckiego Gimnazjum w składzie: **Grzegorz Chojnacki** z kl. 2 a oraz **Bartosz Bugaj** i **Łukasz Luniewski** z kl. 2 b nie zdobyła co prawda punktowanych miejsc, ale nasi uczniowie jako jedyni rozwiązali bezbłędnie najtrudniejsze zadanie matematyczne kwadrat magiczny.

Szczere złoto natomiast należy się organizatorom za pomysł i przygotowanie imprezy. Matematyczne Mistrzostwa zorganizowały pani: **Joanna Witkowska** (od strony matematycznej), oraz pani **Małgorzata Dobrowolska** (od strony sportowej). Pani **Joanna Witkowska** jest również pomysłodawczynią oraz spiritus movens całego projektu. Organizatorce dziękują wszystkim uczestnikom za przybycie i dobrą zabawę, a także składają podziękowania na ręce sponsorów: państwa **Władysława i Łukasza Bryk** (Kamieniarstwo i Betoniarstwo) za wsparcie finansowe.

Ewa Krzywdą  
(np. informacji p. Joanny Witkowskiej)

## POMOC MATERIALNA DLA UCZNIÓW Z GMINY PIESZYCE

31 marca 2005 r. Rada Miejska w Pieszycach uchwaliła Regulamin udzielania pomocy materialnej o charakterze socjalnym dla uczniów zamieszkałych na terenie Gminy Pieszycyca.

**Stypendium może być udzielane w formie:**

1) całkowitego lub częściowego pokrycia kosztów udziału w zajęciach edukacyjnych wykraczających poza zajęcia realizowane w szkole w ramach planu nauczania, w szczególności udziału w:

a) wyrównawczych zajęciach edukacyjnych, zajęciach dla dysgrafików, dyslektyków, zajęciach logopedycznych i innych wynikających z potrzeby wyrównywania braków edukacyjnych bądź z opinii lub orzeczenia poradni psychologiczno-pedagogicznej,

b) innych przedsięwzięciach realizowanych przez szkołę jak wyjścia (wyjazdy) do kina, teatru, na wycieczki szkolne, zielone szkoły, dodatkowe zajęcia edukacyjne itp.,

2) całkowitego lub częściowego pokrycia kosztów udziału w zajęciach edukacyjnych realizowanych poza szkołą, a w szczególności nauki języków obcych, zajęć muzycznych, komputerowych, sportowych, zajęć na basenie i innych,

3) pomocy rzeczowej o charakterze edukacyjnym, w tym w szczególności zakupu:

a) podręczników, lektur, encyklopedii, słowników i innych książek pomocniczych do realizacji procesu dydaktycznego, multimedialnych programów edukacyjnych,

b) zeszytów, długopisów, piórników, plecaków i innych artykułów szkolnych,

c) stroju sportowego i innego wyposażenia ucznia wymaganego przez szkołę,

d) innych pomocy niezbędnych do udziału w dodatkowych zajęciach edukacyjnych,

4) całkowitego lub częściowego pokrycia kosztów związanych z pobieraniem nauki poza miejscem zamieszkania w odniesieniu do słuchacza kolegium, a także ucznia szkoły ponadgimnazjalnej, a w szczególności:

a) zakwaterowania w bursie, internacie, domu studenta lub na stacji,

b) transportu środkami komunikacji zbiorowej,

c) opłat za posiłki w stołówce,

d) innych dodatkowych opłat i wydatków wymaganych obligatoryjnie przez szkołę,

W szczególnych przypadkach stypendium może być przyznane w postaci świadczenia pieniężnego, jeżeli Burmistrz Miasta uzna, biorąc pod uwagę uzasadnienie wnioskodawcy, że udzielenie stypendium w wymienionych formach, nie jest możliwe lub nie jest celowe. Stypendium szkolne może być udzielone w jednej lub jednocześnie w kilku formach. Sposób przekazywania stypendium będzie odbywał się w formie bezgotówkowej poprzez zwrot poniesionych przez ucznia wydatków na podstawie przedłożonych faktur, rachunków, biletów lub przekazanie bezpośrednio do szkoły czy instytucji organizującej zajęcia dla ucznia.

**O stypendium może ubiegać się uczeń, który łącznie spełnia następujące warunki:**

a) zamieszkuje na terenie Gminy Pieszycyca, co potwierdzone jest stałym zameldowaniem lub deklaracją zamiaru stałego pobytu na terenie Pieszycyca,

b) rozpoczyna lub kontynuuje naukę w placówkach wymienionych w art. 90b ust 3 i 4 ustawy,

c) nie zostało wszczęte postępowanie o nie realizowanie obowiązku szkolnego, bądź obowiązku nauki,

d) miesięczny dochód na osobę w rodzinie nie przekracza kwoty kryterium dochodowego,

e) w rodzinie występują okoliczności wskazane przez ustawodawcę np. bezrobocie, wielodzietność, niepełnosprawność, ciężka lub długotrwała choroba, alkoholizm.

Warunkiem ubiegania się o stypendium jest złożenie wniosku oraz zaświadczeń dotyczących sytuacji materialnej i rodzinnej ucznia. Wniosek wraz z załącznikami należy złożyć w Zespole Obsługi Szkół i Przedszkoli w Pieszycach ul. Bielawska 1, w terminie do 15 września danego roku szkolnego, a w przypadku słuchacza kolegium do 15 października. W uzasadnionych przypadkach wniosek można złożyć w innym terminie. Uczeń, który znalazł się przejściowo w trudnej sytuacji materialnej może otrzymać zasiłek szkolny. Warunkiem otrzymania tej formy pomocy jest złożenie w Zespole Obsługi Szkół i Przedszkoli w Pieszycach wniosku wraz z udokumentowaniem okoliczności zdarzenia losowego opisanego we wniosku w terminie do dwóch miesięcy od wystąpienia zdarzenia losowego.

**Do składania wniosków o udzielenie świadczenia w postaci stypendium szkolnego bądź zasiłku szkolnego są uprawnieni:**

1) rodzice uczniów, którzy nie osiągnęli pełnoletności po zasięgnięciu opinii dyrektora szkoły,

2) pełnoletni uczniowie lub słuchacze kolegiów po zasięgnięciu opinii dyrektora szkoły,

3) dyrektor szkoły.

W szczególnych przypadkach świadczenia pomocy materialnej mogą być również przyznawane z urzędu np. uczniowi na stałe zamieszkałemu w Domu Dziecka w Pieszycach czy uczniowi, który spełnia kryterium dochodowe, ale w wyniku zaniedbań rodziców lub opiekunów prawnych nie złożono wniosku. Wnioskodawca nie ponosi żadnych kosztów przy składaniu wniosku. W gminie Pieszycyca złożonych zostało 420 wniosków. Wszystkie złożone wnioski zostaną rozpatrzone, a wnioskodawcy otrzymają informację o przyznaniu lub nie przyznaniu stypendium w formie decyzji w miesiącu maju 2005 roku.

**Uwaga!** Formularze wniosków o przyznanie stypendium szkolnego będą dostępne w każdej placówce oświatowej na terenie Gminy Pieszycyca oraz w Zespole Obsługi Szkół i Przedszkoli od 15 czerwca 2005 roku.

**Szczegółowych informacji dotyczących pomocy materialnej dla uczniów udzielają pracownicy Zespołu Obsługi Szkół i Przedszkoli pod numerem telefonu 8 365 238.**





Samodzielny Publiczny Zakład Opieki Zdrowotnej Przychodnia Miejska w Pieszcach działa na podstawie ustawy z 30.08.1991 /Dz.U.91 poz.408 z późniejszymi zmianami/. Jest jednostką mającą osobowość prawną.

Pokrywa z posiadanych środków i uzyskiwanych przychodów koszty działalności i zobowiązania. Rozlicza się wynikowo tzn., że osiąga zysk lub stratę na działalności. Prowadzi księgi rachunkowe wg zasad określonych przepisami ustawy o rachunkowości. Działalność jednostki zarejestrowana

jest w Krajowym Rejestrze Sądowym (KRS) - Wrocław Fabryczna pod numerem 0000066398. Organem założycielskim jest Gmina Pieszyce. Od początku swojej działalności placówka nasza świadczy kompleksowo usługi medyczne dla mieszkańców całej Gminy i powiatu.

Roczne sprawozdanie finansowe obejmuje okres od 01.01.2004r do 31.12.2004r. Sporządzone sprawozdanie zakładu kontynuowanie

działalności przez co najmniej 12 kolejnych miesięcy jak również dalszy okres.

Aktywa i pasywa ujęte w bilansie wyceniono wg zasad określonych ustawą o rachunkowości. Metody te nie były w trakcie roku zmieniane. W zakresie liczenia amortyzacji środków trwałych i wartości niematerialnych i prawnych jednostka stosuje stawki przewidziane w wykazie rocznym stawek amortyzacyjnych, stanowiących załącznik do ustawy podatkowej.

Znaczny udział w posiadanym majątku trwałym ma organ założycielski, który zgodnie z art.56 ust 2 ustawy o zakładach opieki zdrowotnej wydzielił placówce część majątku i w każdym roku przeznaczając z budżetu gminy dotacje na dalsze zakupy sprzętu medycznego czy remonty budynku przychodni.

Od początku działalności placówki do końca 2004 r wartość środków w postaci nieruchomości, sprzętu medycznego czy dotacji zamknęła się kwotą 430 495,48 zł

- Na wartość tę składają się następujące pozycje:
- Budynek 132 718,46 zł,
  - Modernizacja budynku (dofinansowane) 55 000,00 zł,
  - Grunty 12 820,00 zł,
  - Aparat EKG 5 533,92 zł,
  - Unit stomatologiczny 1 989,64 zł,
  - Unit stomatologiczny (dofinansowanie) 4 341,21 zł,
  - Zestaw komputerowy 4 444,46 zł,
  - Ultrasonograf (dofinansowanie) 40 000,00 zł,
  - Audiometr (dofinansowanie) 4 299,00 zł,
  - Tablice okulistyczne 3 500,00 zł,
  - Wózek do przewozu chorych 6 874,70 zł,
  - Sprzęt endoskopowy (dofinansowanie) 105 000,00 zł,
  - Refraktometr (dofinansowanie) 985,09 zł,
  - Myjnia do endoskopów (dofinansowanie) 50 000,00 zł,
  - Program komputerowy 2 989,00 zł.

**Wszystkie wymienione pozycje figurują w naszych księgach rachunkowych na środkach trwałych i wartościach niematerialnych i prawnych. Są lub były amortyzowane pozostając nadal własnością Urzędu Miasta w Pieszcach.**

W pasywach bilansu stanowią znaczną część funduszu założycielskiego zakładu. W ewidencji bilansowej stosowane są ceny zakupu brutto, gdyż jednostka nie jest płatnikiem podatku VAT.

W 2004 roku kontrakt z NFZ obejmował:

**Podstawową opiekę zdrowotną**  
w tym: pielęgniarstwo środowiskowo-rodzinne  
położną środowiskowo-rodzinną  
pielęgniarkę w miejscu nauczania i wychowania

**Stomatologię**  
w tym: stomatologia zachowawcza  
stomatologia zachowawcza dla dzieci i młodzieży  
profilaktyka stomatologiczna dla dzieci  
protetyka

**Specjalistykę**  
w tym: poradnia ginekologiczno-położnicza  
poradnia okulistyczna  
poradnia chirurgii urazowo-ortopedycznej  
poradnia otolaryngologiczna  
poradnia dermatologiczna  
poradnia neurologiczna  
poradnia reumatologiczna  
poradnia gastroenterologiczna  
Poradnia chirurgiczna

**Pracownia endoskopii**  
Dla pacjentów prywatnych stosowane są ceny umowne wg wewnętrznie ustalonych cenników. Natomiast badania profilaktyczne wycenione są zgodnie z podpisanymi z zakładami umowami.

Sprzedaż prowadzona przez naszą placówkę służby zdrowia dotyczy świadczonych usług medycznych zakontraktowanych przez Narodowy Fundusz Zdrowia. Stanowi to 85,4 % przychodu ze sprzedaży usług. W niewielkim stopniu sprzedajemy usługi medyczne zakładom pracy ( w formie badań profilaktycznych) jak i pacjentom prywatnym.

Na przestrzeni ostatnich dwóch lat podstawowe wielkości ekonomiczne ukształtowały się następująco:

Wyszczególnienie	Jednostka miary	Rok 2003	Rok 2004
Przychody ogółem	zł	1 072 110,56	1 244 645,15
Koszty ogółem	zł	1 049 053,47	1 210 031,95
Wynik finansowy	zł	23 057,09	34 613,20

Wzrost przychodów ogółem w stosunku do ubiegłego roku wynika ze zmiany formy kontraktowania usług medycznych przez NFZ. O ile w 2003 r podpisane kontrakty obejmowały tylko niewielką grupę specjalistów, tóra

którą finansował fundusz to w roku 2004 rozszerzono zakres kontraktowania świadczeń na wszystkich specjalistów. Ta zmiana z uwagi na szeroko rozwiniętą specjalistykę w naszej placówce ksenie

## SPRAWOZDANIE Z DZIAŁALNOŚCI SP ZOZ PRZYCHODNIA MIEJSKA W 2004 R.



umożliwiła nam zwiększenie ogólnych przychodów.

W każdym roku w budynku przychodni przeprowadza się remonty i ulepszenia mające na celu poprawę standardu świadczonych usług. W 2004r. zostały zamontowane nowe wkłady kominowe pod zmienione w przychodni ogrzewanie. Wartość ich wyniosła 5100 zł podwyższając tym samym wartość początkową budynku. Wyksiegowano z tej grupy wartość remontu pieca w wysokości 15000 zł gdyż wartość ta nie powinna podnieść wartości początkowej budynku. W 2004 r. zakupiono kocioł do centralnego ogrzewania EKO plus 75 KW wraz z zamontowaniem. Z uwagi na podniesienie cen na koks o 100% zmuszeni byliśmy w 2004 r zmienić kocioł CO. Zamiast pieca opalanego koksem, gdzie cena wynosi ca 1000 zł/tonę używamy groszku płukanego, gdzie cena nie przekracza 400 zł/tonę. O ile przy koksowym ogrzewaniu zużywaliśmy miesięcznie 4 tony koksu to obecnie zużycie nie przekracza 3 ton miesięcznie i istnieje regulacja pieca w zależności od temperatury otoczenia. Piec został zamontowany w m-cu X/2004. W 2004 r. zakupiono również komputery. W związku z podpisaniem kontraktów z NFZ na świadczenie specjalistycznych usług medycznych zaszła konieczność zmiany w przychodni sposobu rozliczania tych usług, co wymusiło zakup dodatkowych komputerów. Rozliczanie usług z NFZ odbywa się tylko drogą elektroniczną. Na ten cel wydatkowano kwotę 21 830,30 zł. Jest to zakup 4 szt. komputerów wraz z oprogramowaniem, montażem oraz podłączeniem sieci.

W 2004 roku zakupiono aparaturę medyczną na wartość 142,1 tys. zł. Na tę wartość składa się:

- 2 videokolonoskopy dla Pracowni endoskopii - 130,7 tys. zł,
- aparat do kriochirurgii dla poradni ginekologicznej i dermatologicznej - 9,1 tys. zł,
- wirówka laboratoryjna - 2,3 tys. zł.

Ogólna wartość funduszy na koniec okresu sprawozdawczego wynosi 560 906,78 zł. Jak wspomniano na wstępie w wprowadzeniu do sprawozdania finansowego wydzielona zakładowi przez Urząd Miasta w Pieszcach wartość majątku jak i przekazane środki finansowe na inwestycje i zakupy aparatury medycznej stanowią znaczną część funduszu założycielskiego SP ZOZ w Pieszcach i ta wartość ujęta jest w pasywach bilansu. Oprócz środków z Urzędu Miasta fundusz założycielski został zasilony przez dotację na inwestycje i zakupy sprzętu medycznego od zakładu Premet S.A. w Pieszcach i dotację z PFRON. Stan funduszu założycielskiego na koniec okresu sprawozdawczego wynosi 477 068,47 zł.

Fundusz zakładu w stosunku do stanu na początek okresu zwiększył się o 20 382,58 zł. i wynosi 30 062,67 zł. Osiągnięty zysk w 2003 r w wysokości 23 057,09 po potrąceniu straty z lat ubiegłych w wysokości 2 674,51 został przeznaczony na zwiększenie funduszu zakładowego.

W funduszach bilansu figuruje nierozliczony zysk z lat ubiegłych w wysokości 19 162,44 zł i osiągnięty w 2004 r dodatni wynik finansowy w wysokości 34 613,20 zł. Proponujemy aby kwoty te przeznaczyć na zasilenie funduszu zakładowego. W naszej placówce wg stanu na koniec roku bilansowego wystąpiły zobowiązania krótko i długoterminowe. W zobowiązaniach długoterminowych występuje kredyt bankowy i zobowiązania z tytułu dostaw sprzętu medycznego, którego spłatę rozłożono nam na raty do 2007 roku. Kredyt bankowy mamy zaciągnięty w Banku Zachodnim oddz. w Dzierżoniowie. Kredyt ten został wzięty na zakup sprzętu medycznego. W 2004 r spłaciśmy kredyt inwestycyjny przeznaczony na remont w budynku przychodni. Występujące w bilansie zobowiązania nie są przeterminowane.





## I. Działalność Ośrodka Pomocy Społecznej w 2004 roku

Okres objęty sprawozdaniem był kolejnym rokiem stagnacji na rynku pracy, stopa bezrobocia wśród osób w wieku aktywności zawodowej wynosiła w całym powiecie dzierzoniowskim ponad 30% i nasza gmina nie odstępowała od tych danych. Posługując się liczbami rzeczywistymi stanowi to w gminie Pieszcyce 1088 osób bezrobotnych (dane z grudnia 2004 r.) w tym 546 kobiet. Z oficjalnych opublikowanych statystyk wynika, że prawo do zasiłku posiadają jedynie 172 osoby, wzrasta udział długotrwale bezrobotnych, w ubóstwie żyje około 30 procent rodzin z przynajmniej jednym bezrobotnym, a w szczególnie dramatycznej sytuacji znajdują się dzieci z tych rodzin. Jako jeden z podmiotów lokalnej polityki pomocowej w gminie Ośrodek realizował swoje zadania ustawowe dla mieszkańców, włączając się równocześnie w akcje czy programy rządowe, niezależnie od tego czy były to zadania zlecone (finansowane z budżetu państwa), czy własne. Konieczność uruchomienia środków finansowych lub rzeczowych poprzedzana była przygotowaniem wymaganej przepisami dokumentacji, a w przypadku spraw kończących się wydaniem decyzji zaktualizowaniem danych w prowadzonej ewidencji. Dla dużej grupy klientów Ośrodka objętych ubezpieczeniem społecznym i zdrowotnym, funkcjonujemy jako płatnik składek, do czego wymagane jest prowadzenie właściwej dokumentacji.

Na zasiłki okresowe, które stanowią podstawę świadczenia pomagające funkcjonować rodzinom w warunkach braku jakiegokolwiek możliwości zatrudnienia i utraty praw do zasiłków dla bezrobotnych od początku 2004 roku mieliśmy bardzo niewiele środków, w związku z czym ciężar udzielanej pomocy finansowej spoczął na gminie - sytuacja uległa poprawie w drugiej połowie roku. Jest to zjawisko wysoce niepokojące z kilku powodów:

- po pierwsze - na terenie gminy nie wystąpiły żadne istotne zdarzenia, które obniżyłyby stopień bezrobocia,

- po drugie - liczba osób kwalifikujących się do udzielenia pomocy, zwiększa się co rok, nierzadko korzystają z pomocy dwa albo trzy pokolenia tej samej rodziny,

- po trzecie - ze względu na ograniczone możliwości finansowe, wysokość zasiłków celowych jest bardzo niska, a większość osób (rodzin) z tej grupy zasiłkobiorców spełnia ustawowe kryteria do objęcia ich pomocą w postaci zasiłku okresowego.

Obowiązująca ustawa określa katalog zdarzeń i przypadków, które dotknąwszy osobę czy rodzinę lokuje ich w kręgu klientów Ośrodka Pomocy Społecznej. Zadaniem nadrzędnym instytucji pomocowej powinno być "...umożliwienie rodzinom i osobom przezwyciężenie trudnych sytuacji życiowych, których nie są w stanie sami pokonać, wykorzystując własne środki, możliwości i uprawnienia (...)". Dysponując określonymi i rzeczywistymi kwotami dotacji rocznych na zadania własne jak i zlecone, a także stały wzrost liczby zasiłkobiorców, nasze możliwości efektywnej pomocy są nadal

bardzo ograniczone.

Rok 2004 charakteryzował się także zmianą obowiązujących nas przepisów, od 1 maja weszła w życie nowa ustawa o pomocy społecznej, a także ustawa o systemie świadczeń rodzinnych, której realizację powierzono naszemu Ośrodkowi. Powstała konieczność przygotowania nowych pomieszczeń (biurowego i punktu wypłat zasiłków), zakupów mebli i dodatkowego wyposażenia technicznego, zatrudnienia pracownika. Wystąpiła potrzeba dokonania całkowitej reorganizacji Ośrodka, której efektem jest przyjęcie przez Radę Miejską nowego statutu Ośrodka, w ślad za tym zkolna

Dodać należy, że wysokość finansowania zasiłków okresowych od maja 2004 roku określona jest zapisem ustawowym i wynosiła: 20 % pełnego zasiłku okresowego (wyliczonego według kryterium dochodowego) dla osób samotnych i 15 % pełnego zasiłku okresowego dla rodzin, którym to świadczenie przysługuje,

b) budżet państwa w zakresie realizacji systemu świadczeń rodzinnych,

c) budżet Miasta, w zakresie zadań własnych.

Budżet Wojewody finansuje także połowę środków w rozdziale "utrzymanie ośrodka", tym samym więc każdy pracownik

## SPRAWOZDANIE Z DZIAŁALNOŚCI OŚRODKA POMOCY SPOŁECZNEJ W 2004 ROKU

stworzono nowy regulamin organizacyjny oraz opracowano nowe zakresy obowiązków wszystkich pracowników, uwzględniających wykonywanie dodatkowych zadań. Sprawne działanie wszystkich pracowników oraz wymierna pomoc Urzędu Miejskiego, pozwoliło na terminowe uruchomienie systemu świadczeń rodzinnych bez zakłóceń normalnego funkcjonowania jednostki. Ośrodek jest także instytucją realizującą system usług opiekuńczych dla ludzi starszych, niedołężnych i samotnych, wymagających pomocy drugiej osoby. W całym też 2004 roku byliśmy i jesteśmy nadal współorganizatorem i sponsorem żywienia znacznej ilości dzieci we wszystkich pieszcyckich szkołach podstawowych i Gimnazjum w formie obiadów, finansujemy dożywianie dzieci w Ognisku Pracy Pozaszkolnej. W dalszym ciągu młodzież szkolna korzysta z posiłków stołówki szkolnej - Gastronomia „U Wróbla” - przy bardzo umiarkowanej cenie ( za trzydniowy obiad Ośrodek płaci 3,00 zł).

Po raz kolejny braliśmy udział w szeroko zakrojonej akcji wyposażania dzieci w tak zwaną wyprawkę dla pierwszoklasistów, przygotowując wymaganą dokumentację dla ZOSiP.

Ośrodek był także sponsorem organizowanych w mieście półkolonii i poza Pieszycami kolonii letnich, finansował wyjazd i powrót dziesięciorga dzieci z naszych szkół, a także współorganizatorem i sponsorem (po raz drugi) spotkania wigilijnego dla środowisk emerytów, rencistów, kombatanckich oraz osób samotnych. W czerwcu 2004 roku uruchomiliśmy i zrealizowaliśmy drugą transzę pomocy dla rolników, którzy ponieśli straty w wyniku suszy, która objęła teren gminy w 2003 roku.

## II. Gospodarka finansowa Ośrodka w 2004 roku.

różnym finansowaniem zadań realizowanych przez Ośrodek jest:

a) budżet państwa, który w zakresie zadań zleconych oraz według nowej ustawy o pomocy społecznej zadania własnego gminy (zasiłki okresowe) realizowany jest poprzez Wojewodę Dolnośląskiego, za pośrednictwem Wydziału Polityki Społecznej we Wrocławiu.

Ośrodek, obciąża budżet Miasta połową kosztów rzeczywistych. W 2004 roku proporcja ta uległa zmianie - budżet miasta wsparł Ośrodek Pomocy Społecznej znaczną kwotą na wykonanie remontów i adaptację nowych pomieszczeń do realizacji nowego zadania (system świadczeń rodzinnych). Dodać należy, że z pomieszczenia przy ul. Kościuszki 6, wykorzystywanego przez nas do wypłacania świadczeń rodzinnych korzysta także Powiatowe Biuro Pracy, wykonując swoje obowiązki w stosunku do osób bezrobotnych z naszej gminy.

Środki z budżetu Wojewody jak i z budżetu Gminy otrzymujemy w porcjach miesięcznych, stanowiących wielkość jednej dwunastej budżetu rocznego.

Na realizację zadań w 2004 roku, Ośrodek Pomocy Społecznej wydatkował kwotę 2319 771,0 zł. w tym z budżetu państwa 1 925 971,0 zł. Według poszczególnych rozdziałów, wysokość środków przeznaczona została na:

- zasiłki stałe i okresowe (rozd.85214) - 215 444,0 zł, a od 1 maja 2004 roku 80 100,0 zł., (zasiłki okresowe od 1 maja 2004 roku są zadaniem własnym gminy),

- realizację usług opiekuńczych (rozd. 85228) - 66 329,0 zł,

- utrzymanie Ośrodka (rozd. 85219) - 281 015,0 zł.,

- zasiłki celowe i pomoc w naturze, w tym żywienie dzieci i młodzieży szkolnej (rozd. 85214) - 181 455,0 zł.,

- dodatkowa kwota na dożywianie (rozd. 85 295) - 15 616,0 zł.,

- na realizację świadczeń rodzinnych (rozd. 85 212) - 1 459 360,0 zł.,

- składki zdrowotne (rozd. 85 213) - 14 531,0 zł.,

- zasiłki rodzinne i pielęgnacyjne (rozd. 85216), do 30 kwietnia 04 r. - 4 006,0 zł.,

- na drugą transzę zasiłków z tytułu suszy z 2003 r. (rozd. 5278) - 1915,0 zł.

Za częściowo odpłatne usługi opiekuńcze, odprowadziliśmy do budżetu Miasta 11 355,3 zł.

## III. Realizacja zadań Ośrodka.

Zgodnie z wymogami ustawy o pomocy społecznej, Ośrodek realizuje określone zadania obejmując swoim działaniem miasto



obszar Gminy Pieszczęce. W okresie 2004 roku udzielono pomocy znacznej ilości rodzin i osób samotnych, przeznaczając na to środki, którymi dysponowaliśmy w tym między innymi:

- przyznano zasiłki celowe i w naturze na kwotę 124 344,0 zł, a pomoc tę otrzymało 377 rodzin bądź osób samotnych,

- przyznano pomoc społeczną w postaci posiłków dla dzieci w okresie pobierania nauki, na kwotę ogółem 69 244,0 zł, w tym 15 616,0 zł. z budżetu Wojewody, dodatkowo 20 000,0 zł. z budżetu Gminnej Komisji Rozwiązywania Problemów Alkoholowych oraz 1 700,0 zł., od sponsorów (indywidualnych i zakładów pracy). Dożywiaaliśmy średnio 200 uczniów ych

zasiłkobiorców na kwotę 84 180,0 zł.,

- z pomocy korzystało 439 rodzin to jest 1452 osoby,

- wydano w sumie 2365 decyzji administracyjnych (bez świadczeń rodzinnych).

W zakresie systemu świadczeń rodzinnych, w maju 2004 roku przyjęliśmy do realizacji 549 wniosków o stwierdzenie prawa do pobierania tych świadczeń, w następnych miesiącach ilość świadczeniobiorców wzrastała do 600 w grudniu 2004 r. Statystycznie na koniec roku realizowaliśmy następujące zadania z zakresu świadczeń rodzinnych:

- zasiłki rodzinne - 600 rodzin,

socjalnych, a przy braku możliwości zatrudnienia, starzeniu się mieszkańców, odchodzeniu z naszego terenu ludzi młodych, życie staje się coraz cięższe, budżety rodzinne są coraz niższe, a w skrajnych przypadkach (u osób, czy rodzin bez żadnego dochodu) stanowią je zasiłki wypłacane przez Ośrodek, które przy ciągle zwiększającej się ilości klientów relatywnie maleją. Nie ma perspektyw na poprawę, tym samym więc położenie nacisku na pomoc dla dzieci i młodzieży jako osób najbardziej bezbronych, jest uzasadnione. Zapewnienie dla części młodzieży szkolnej posiłków czy organizacja czasu wolnego stanowią przykłady autentycznej troski o najmłodszych, i mają miejsce niezależnie od corocznie opracowywanych programów rządowych. Tragicznym jest, że część rodzin nie potrafi obronić się przed negatywnymi skutkami biedy, bezrobocia czy podwyżek cen. Wysokość zasiłków z pomocy społecznej jest za niska, a wysokość świadczeń obrazuje jedynie nasze możliwości. Nic też nie wskazuje na to, by tworzone rozwiązania systemowe zmieniły obecną sytuację. Przewidujemy w związku z powyższym kolejny wzrost ilości świadczeniobiorców, spełniających warunki do uzyskania pomocy.

W 2004 roku nie wydaliśmy ani jednej decyzji o odmowie udzielenia pomocy osobom spełniającym wymagane ustawą kryteria. W dalszym ciągu współpracowaliśmy z wszystkimi osobami i instytucjami, którym leży na sercu dobro rodzin i Gminy. Przez cały omawiany okres, przeprowadzaliśmy wśród rodzin ubiegających się o pomoc wywiady środowiskowe i nie ujmowaną w statystykach pracę socjalną. Wzrosła też znacząco ilość wydawanych zaświadczeń i wywiadów środowiskowych, przeprowadzanych na rzecz innych instytucji (policji, sądów, Powiatowego Centrum Pomocy Rodzinie).

Stając przed koniecznością rzetelnego przedstawienia naszych potrzeb na 2005 rok, dokonaliśmy starannej diagnozy potrzeb, przyjmując zgodnie z wytycznymi jako bazę wysokość środków wydatkowanych w 2004 roku. Rzeczywiste, a nierealne do spełnienia potrzeby kształtują się na poziomie conajmniej dwukrotnie wyższym niż przedstawione poniżej. Zdajemy sobie sprawę z wagi problemów i konieczności dołożenia najwyższej staranności w wydatkowaniu społecznych pieniędzy, a realne kwoty naszego budżetu przedstawiają się następująco:

- na zasiłki i pomoc w naturze - **206 000,0 zł**, na realizację zadań zleconych i **220 000,0 zł**, na realizację zadań własnych,

- na opłacenie składek na ubezpieczenie zdrowotne - **18 000,0 zł.** (zadania zlecone),

- na usługi opiekuńcze - **102 000,0 zł**,

- na utrzymanie Ośrodka - **294 800,0 zł**, (w tym **155 700,0 zł.** Gmina),

- na świadczenia rodzinne - cały system - **1 624 000,0 zł**,

**Ogółem - 2 464 800,0 zł.**



miesięcznie, we wszystkich szkołach podstawowych i gimnazjum - posiłki w formie pełnych obiadów,

- usługi opiekuńcze sprawowane były u 11 osób, przez cały rok, co kosztowało łącznie 66 329,0 zł. Dodaje, że w dalszym ciągu obsługa tej części działalności obowiązkowej Gminy prowadzona jest w taki sposób, że całość środków wydatkowana z rozdziału 85 228 (usługi opiekuńcze), stanowi wynagrodzenie opiekunek,

- zakupiono 28,5 tony węgla, za kwotę 12 540,0 zł., a pomoc tę przyznano 86 rodzinom. Realizacja zadań zleconych w 2004 roku podzielona była na dwa okresy:

- pierwszy - do 30 kwietnia, czyli funkcjonowania „starej” ustawy o pomocy społecznej i drugi - od 1 maja, czyli od początku funkcjonowania nowej ustawy. Z nowych i zmienionych zadań wynika, że wielkości środków, którymi dysponował Ośrodek są nieporównywalne do roku poprzedniego. Podane przykłady działań Ośrodka odzwierciedlają więc zrealizowane działania pomocowe z 2004 roku:

- zasiłków okresowych udzielono w ubiegłym roku 248 rodzinom, wydatkując na ten cel 116 383,0 zł.,

- z tytułu ochrony macierzyństwa (do 30. 04.04 r.) wydatkowano 24 185,0 zł., dla 27 rodzin,

- zasiłki stałe otrzymywało 34

- zasiłki pielęgnacyjne - 68 rodzin,

- świadczenia pielęgnacyjne - 24 rodziny.

Dodatki do świadczeń:

- z tytułu urodzenia dziecka - 31,

- z tytułu opieki nad dzieckiem w okresie urlopu wychowawczego - 56,

- z tytułu samotnego wychowania dziecka i utraty prawa do zasiłku dla bezrobotnych - 8,

- z tytułu samotnego wychowywania dziecka - 258,

- z tytułu rozpoczęcia roku szkolnego - 397,

- z tytułu kształcenia i rehabilitacji dziecka niepełnosprawnego - 65,

- z tytułu dojazdu do szkół - 123,

- z tytułu zamieszkania w innej miejscowości - 2.

#### **IV. Podsumowanie i prognoza potrzeb na 2005 rok.**

Zadania pomocowe Ośrodek Pomocy Społecznej, realizował w omawianym okresie przy udziale (od maja 04) ośmiu pracowników, wykonujących swoją pracę na miejscu oraz 3 opiekunek domowych, świadczących usługi w miejscu zamieszkania świadczeniobiorców. W dalszym ciągu pracownicy Ośrodka podwyższali swoje kwalifikacje, biorąc udział w różnego rodzaju szkoleniach.

Aktualna prognoza działań pomocowych nie przedstawia się optymistycznie. Nie zmienia się ilość osób wymagających osłon

**KSIEGOZBIÓR**

Dział	Przybyło księgozbioru						Ubyło	
	ogółem		w tym dary		z zakupu		ogółem	
	ilość	suma	ilość	suma	ilość	suma	ilość	suma
Wypożycz.	390	8223,66	165	2142,42	225	6081,24	224	349,39
Odd. Dz.	298	3599,07	42	491,65	256	3107,42	851	46,67
Czytelnia	128	3785,03	30	508,73	98	3276,30	-	-
Razem	816	15607,76	237	3142,80	579	12464,96	1075	396,06
Filia	160	2905,90	36	503,37	124	2402,53	427	54,21
<b>Ogółem</b>	<b>976</b>	<b>18513,66</b>	<b>273</b>	<b>3646,17</b>	<b>703</b>	<b>14867,49</b>	<b>1502</b>	<b>450,27</b>

**STAN I WARTOŚĆ KSIEGOZBIORU ZA ROK 2004**

Nazwa działu	Ilość pozycji	Wartość księgozbioru
Wypożyczalnia	25 499	63 811,91
Oddział Dziecięcy	10 511	20 913,76
Czytelnia	4 890	21 676,40
Filia	9 061	17 686,67
<b>Razem</b>	<b>49 961</b>	<b>124 088,74</b>

**CZYTELNICZY**

Czytelnicy zarejestrowani  
w ciągu roku 2004 - 2652

w tym:

do lat 15	- 757
16 - 19 lat	- 518
20 - 24 lata	- 441
25 - 44 lata	- 545
45 - 60 lat	- 261

powyżej 60 lat - 130

Czytelnicy według zajęcia, w tym:

uczniowie	- 1490
studenci	- 171
prac.umysł.	- 287
robotnicy	- 211
rolnicy	- 12
inni zatrudnieni	- 54
pozostali	- 130

Udostępnienia zbiorów czytelnikom

Na zewnątrz - 62059 czyli każdy statystyczny mieszkaniec Gminy przeczytał 6,3 książki,  
na miejscu - 17856.

Czytelnicy i mieszkańcy Gminy od początku roku 2004 mogą korzystać z dostępu do internetu, który udostępniono w pierwszych miesiącach stycznia ( 1 komputer)

**KADRA**

Miejska Biblioteka Publiczna im. Adama Asnyka w Pieszcach zatrudnia 10 osób w ramach 5,75 etatu, w tym 5 bibliotekarzy 4 etaty.

Kadra merytoryczna posiada następujące wykształcenie:

2 osoby z wykształceniem wyższym bibliotekarskim, 2 osoby z średnim bibliotekarskim, 1 osoba z średnim technicznym.

Pracownicy merytoryczni uzupełniają swoje wiadomości i umiejętności na kursach i innych szkoleniach organizowanych przez Miejską i Powiatową Bibliotekę Publiczną w Dzierżonowie lub inne instytucje.

**BAZA**

W roku 2004 wykonano szereg prac celem poprawienia estetyki pomieszczeń bibliotecznych Miejskiej Biblioteki Publicznej.

Przeprowadzono remont kapitalny oddziału dziecięcego

w tym:

pracebudowlane (materiał+ robocizna)	- 4424,66
ulożenie wykładziny podłogowej (materiał i robocizna)	- 6350,47
oświetlenie	- 2145,28
zakupi montażrolet	- 961,00
zakupi montażregalów i innych	- 11264,33
<b>Razem</b>	<b>25145,74</b>

wstawiono noweokna wwypożyczalni	- 5746,03
zakupiono nowysprzęt doksięgowości	- 3280,00
zakupiono krzesłaergonomiczne	- 930,00
położono kaflena górnejczęści korytarza.	- 919,27
zakupiono radiomagnetofon	- 469,00



## SPRAWOZDANIE Z DZIAŁALNOŚCI STATUTOWEJ MIEJSKIEJ BIBLIOTEKI PUBLICZNEJ IM. A. ASNYKA ZA ROK 2004



Z powodu awarii części do pieca gazowego zmuszeni  
byliśmy dojeżdżać do zakupu wraz z konserwacją kotła - 4074,80

**DZIAŁALNOŚĆ OŚWIATOWO-EDUKACYJNO-KULTURALNA**

- styczeń - spotkanie organizacyjne Komitetu Organizacyjnego Polsko-Czeskich Dni Kultury Chrześcijańskiej
- luty - „Ferie w Bibliotece”- dzieci korzystały z pływalni i lodowiska oraz uczestniczyły w grach i zabawach, a także różnych konkursach  
Otwarcie wystawy M. Wódkiewicza „Impresje 2003”
- kwiecień - konkurs recytatorski „Moja Mała Ojczyzna”
- maj - 14 maja nastąpiło uroczyste otwarcie po remoncie Oddziału Dziecięcego
- czerwiec - gry i zabawy dla dzieci z okazji „Dni Pieszc”  
otwarcie 160rocznicę buntutkaczy śląskich wystawy pt. „Hauptmanni Tkacze”
- wrzesień - 09.09.- spotkanie z dyrektorką Centrum Czeskiego w Warszawie - p. Renatą Gorecką  
16.09 - inauguracja w Gminie Pieszyce XV Polsko-Czeskich Dni Kultury Chrześcijańskiej  
26.09 - koncert pieśni maryjnych
- październik 10.10 - IV Przegląd Chórów Pogranicza Polsko-Czeskiego  
13.10 - finał konkursu recytatorskiego poezji religijnej dla powiatu dzierżonowskiego  
14.10 - rozstrzygnięcie konkursu fotograficznego  
18.10 - rozstrzygnięcie konkursu literackiego „wielkie Poezjowanie”, który cieszył się wielkim powodzeniem wśród młodych twórców całego kraju  
22.10.- zakończenie Dni
- Listopad - 18.11.- spotkanie z regionalnym twórcą p. Mirosławem Sońnickim autorem książki „Wzgórze Pana Boga”
- grudzień - przez cały miesiąc prezentowane były prace dzieci i młodzieży wyróżnione w konkursie ekologicznym

Rok 2004 zaznaczył się w naszej codziennej pracy wieloma ciekawymi wydarzeniami, ale trzy z nich cieszyły pracowników szczególnie;

- 1) oddanie do użytku nowego, pięknego i funkcjonalnego Oddziału Dziecięcego z ciekawą, a zarazem pogodną i wyciszającą kolorystyką wnętrza.
- 2) konkurs literacki przeszedł nasze oczekiwania. Napłynęło 70 prac 50 autorów (uczestników) z 12 miejscowości Polski
- 3) Przegląd Chórów - cieszył się liczną liczbą zgłoszonych zespołów z Polski i Czech. Nas bibliotekarzy cieszyła duża liczba wpływów nowych książek.



# SPRAWOZDANIE Z DZIAŁALNOŚCI ZGM W 2004 ROKU

Zakład Gospodarki Mieszkaniowej w Pieszcach nałożone zadania statutowe wytyczone w planie finansowym na 2004 r. realizował poprzez pracowników zatrudnionych/zatrudnienie średnioroczne/:

- na czas nieokreślony 10,
- na czas określony 4,
- na umowy zlecenie i o dzieło,

jak również poprzez firmy wybrane z przetargów na obsługę roczną Zakładu Gospodarki Mieszkaniowej w zakresie prac budowlanych.

#### ZGM administruje:

- 184 budynkami łącznie ze wspólnotami w których jest 542 lokali mieszkalnych komunalnych,
- 60 budynków w 100% gminnych, w których jest 281 lokali mieszkalnych,
- 30 budynkami, w których wszystkie lokale zostały wykupione a wspólnoty zleciły administrowanie ZGM,
- 15 kontenerami w których jest 19 lokali mieszkalnych będących lokalami socjalnymi.

W roku 2004 Zakład Gospodarki Mieszkaniowej uzyskał przychód ze sprzedaży usług ogółem w kwocie zł **2.163.477,05** na które składają się:

1. Przychody z tytułu czynszu z lokali mieszkalnych zł **834.186,94**,
2. Przychody z tytułu zaliczek właścicieli lokali mieszkalnych i użytkowych wykupionych zł **49.330,08**,
3. Przychody z tyt. administrowania wspólnotami zł **193.133,67**,
4. Przychody z tyt. dzierżawy lokali użytkowych zł **45.360,43** garaży,
5. Przychody z tyt. dzierżawy terenów i ogrodów zł **56.101,49**,
6. Przychody z tyt. sprzedaży usług remontowych zł **234.483,23** wspólnotom,



7. Przychody z tyt. pożytków dla wspólnot zł **4.670,62**,
8. Przychody z tyt. dostawy mediów zł **627.686,91** /woda, ścieki, c.o., kanalizacja/,
9. Przychody z tyt. zapłaconych odsetek zł **11.499,50**,
10. Pozostałe przychody opodatkowane zł **64.819,82**,
11. Pozostałe przychody operacyjne zł **42.204,36**.

Otrzymaliśmy dotację przedmiotową na dofinansowanie remontów budynków i gminnych lokali mieszkalnych w kwocie **60.000,-zł** oraz odszkodowanie z firmy ubezpieczeniowej, w której ubezpieczone są budynki, za poniesione straty pożarowe w budynku mieszkalnym przy ul. Świdnickiej 50 w kwocie zł **53.874,96**.

Ogółem strona przychodów zamknęła się kwotą zł **2.277.352,01** /bez pokrycia kosztów amortyzacji zł 152.446,96/.

Koszty związane z działalnością eksploatacyjną zamknęły się kwotą zł **2.166.640,56** na którą składają się:

1. Koszty związane z eksploatacją budynków ogółem: zł **153.334,81** w tym:
  - energia elektrycz. na kl. Schodowych zł 49.152,44,
  - usługi kominiarskie zł 26.106,74,
  - ubezpieczenie budynków zł 35.891,00,
  - koszty eksploatacji: czyszczenie kanaliz. zł 21.489,70 usuwanie awarii gazowych, deratyzacja,
  - koszty zieleni zł 1.281,31,
  - koszty utrzymania hotelu zł 19.413,62,
2. koszty remontów w budynkach administrowanych zł **860.471,01** /wykonane systemem zleconym i własnym\,

## ZAKŁAD GOSPODARKI MIESZKANIOWEJ

3. koszty zarządu zł **459.579,92**,
4. koszty transportu zł **3.979,97**,
5. koszty dostawy mediów ogółem: zł **577.642,30** /woda, śmieci, ścieki, c.o., gaz, dowóz wody/,
6. koszty os. Powodzian zł **4.459,29**,
7. koszty wyposażenia pracowników fizycznych zł **13.482,31**,
8. usługi bankowe zł **10.949,02**,
9. koszty eksploatacji i drobne remonty zł **42.446,01** obciążające wspólnoty,
10. koszty świadczonych usług na rzecz Urzędu Miasta zł **38.833,22** ZOSiP,
11. koszty postępowania sądowego oraz kary zł **1.462,70**.

Kosztami pomniejszającymi wynik finansowy są również inne zmniejszenia na które składają się:

- straty nadzwyczajne/straty pożarowe/ zł **27.348,88**,
- pozostałe koszty operacyjne zł **77.625,63** \na które składają się: umorzenia czynszu i odpisy aktualizacyjne\.

Ogółem koszty zamknęły się w kwocie zł **2.271.615,07** /bez kosztów amortyzacji zł 152.446,96/.

Remonty w budynkach wykonane były systemem zleconym przez firmy wybrane z przetargów, oraz systemem własnym przez pracowników zatrudnionych na czas określony, oraz w ramach umów zlecenia i o dzieło.

#### Wykonano:

- roboty dekarские na kwotę zł **381.093,39** w tym: w 12 budynkach wykonano remont kapitalny dachów na kwotę zł 248.811,94 /Kopernika 170, Rościszów 45, 9-go Maja 12, Kamionki 10, Mickiewicza 3, Kopernika 17, Kościuszki 30, Kościuszki 13, Ogrodowa 94, Zamkowa 57b, Kopernika 106b, Świdnicka 50/,
- roboty hydrauliczne na kwotę zł **94.975,34** /wodno-kanalizacyjne i gazowe/ /w tym wykonano przyłącza wodociągowe do budynków w górnych Pieszcach oraz Piskorzowie 51 i 60/,
- roboty elektryczne na kwotę zł **64.152,76**,
- roboty murarskie na kwotę zł **181.024,84** w tym;
- remont zabezpieczający budynku Kopernika 50 na zł 61.996,60,
- wykonano remont elewacji budynków Dw. Dolna 5, Świdnicka 3,
- częściowy remont elewacji Stara 17 ; Kopernika 113 ; Ogrodowa 83-85
- malowanie klatek schodowych,
- roboty stolarskie na kwotę zł **20.744,93** w tym; dokonano wymiany okien PCV i parapetów na kwotę zł 10.809,18.

Zakupiono materiały budowlane z przeznaczeniem na remonty lokali mieszkalnych lub budynków, wykonanych systemem własnym przez pracowników oraz w ramach umów zlecenie, oraz z przeznaczeniem do wykonania remontu we własnym zakresie przez najemców lokali mieszkalnych.

Zakład Gospodarki Mieszkaniowej oprócz zadań statutowych związanych z administrowaniem zasobami gminnymi, zarządzaniem wspólnotami na podstawie zawartych umów, wykonuje również zadania zlecone przez Urząd Miejski tj. prowadzenie dodatków mieszkaniowych. Za rok 2004 wypłacono 4282 dodatki mieszkaniowe na łączną kwotę zł 455.068,22.

W porównaniu do roku 2003 liczba wypłaconych dodatków mieszkaniowych wzrosła o 46 natomiast kwotowo zmniejszyła się o zł 4.779,78 na co ma wpływ wprowadzone Uchwałą Rady Miasta ograniczenie o 20% /tj. do 50%/ faktycznych wydatków przypadających na powierzchnię normatywną lokalu.



# W DNIACH 7 I 8 MAJA RUSZA SEZON RAJDOWYCH SAMOCHODOWYCH MISTRZOSTW POLSKI.

Już po raz 33. Świdnica powita najlepszych polskich kierowców rajdowych. Elmot-Remy ponownie inauguruje cykl RSMP. Impreza organizowana przez Automobilklub Sudecki od lat cieszy się ogromną popularnością wśród kibiców i zawodników. Tym bardziej z niecierpliwością oczekujemy startu pierwszego odcinka spec. - nowy sezon niesie ze sobą dużo zmian - nowe samochody, nowe zespoły. Pierwszy rajd pokaże prawdziwy rozkład sił.

Rajd również zmienia swoje oblicze. Start i meta zawodów to powrót do tradycji sprzed lat - zlokalizowane będą na świdnickim Rynku. Nowością będzie przedrajdowa konferencja prasowa w sali Teatralnej Świdnickiego Ośrodka Kultury.

Trasa 33 Rajdu Elmot Remy składa się z czternastu wymagających i przedłużonych odcinków specjalnych. Ich łączna długość to niemal 250 kilometrów.

- *Odcinek testowy na kostkach walimskich, ponad 245 km oesowych, 14 długich i trudnych odcinków specjalnych - wszystko to czyni nasz rajd niezwykle interesującym i ciekawym. Mamy nadzieję, że po raz kolejny będziemy świadkami pasjonującego widowiska - mówią organizatorzy.*

W tym roku Automobilklub Sudecki szykuje sporą niespodziankę dla kibiców. Chcąc uatrakcyjnić przekaz informacji z 33 Rajdu Elmot Remy wspólnie z Akademickim Radiem Luz stworzył **Internetowe Radio Rajdowe**, które będzie nadawać "na żywo" podczas dwóch dni trwania zawodów (<http://www.radioluz.pwr.wroc.pl/>). W tygodniach poprzedzających start pierwszej eliminacji RSMP zaplanowane zostały również interaktywne spotkania z organizatorem i zawodnikami.

Trasa 33 Rajdu Elmot - Remy biegnie po drogach asfaltowych i liczy łącznie 671,93 km.

Etap 1 to 391,44 km w tym 8 oesów o długości 141,69 km.

Etap 2 to 280,49 km w tym 6 oesów o długości 103,38 km.

## Odcinek testowy

Odcinek drogi o długości 3,8 km na trasie Przełęcz Walimska - Walim

6 maja 2005 - piątek, godz. 13.00 - 17.00

## Badanie kontrolne BK-1, plombowanie i znakowanie

Dzierżoniów ul. Świdnicka 151 - Centrum TMT SKODA  
6 maja 2005 - piątek, 17.00 - 21.00

## Etap I - 7 maja 2005 r

Start Rajdu do etapu 1, Świdnica ul. Rynek	10:30
Park Serwisowy, Świdnica, parking Elmot-Remy	10:40 14:19 17:58 20:36
OS 1/4/7 Rościszów - Michalkowa	11:38 15:17 18:56
OS 2/5 Jedlina Zdrój - Dziećmorowice	12:17 15:56
OS 3/6/8 Walim - Kamionki	13:03 16:42 19:35
Meta Etap I Świdnica stadion OSiR	21:29

## Etap II - 8 maja 2005 r

Start Rajdu do Etapu II, Świdnica Stadion OSiR	8.00
Park Serwisowy, Świdnica, parking Elmot-Remy	8:10 11:35 14:55
OS 9/12 Dziećmorowice - Jedlina Zdrój	9:03 12:28
OS 10/13 Michalkowa - Rościszów	9:34 12:59
OS 11/14 Kamionki - Walim	10:19 13:44
Meta Rajdu i rozdanie nagród - Świdnica ul. Rynek	15.30

## Badanie kontrolne BK-2 (szczegółowe)

Stacja Kontroli Pojazdów - Polmozbyt, Świdnica ul. Bystrzycka 14  
8 maja 2005 - niedziela, godz. 16.00

## Publikacja prowizorycznej klasyfikacji końcowej

8 maja 2005 - niedziela, godz. 18.00

## UWAGA! ORGANIZATOR 33 RAJDU ELMOT-REMY INFORMUJE:

Warunkiem wejścia lub wjazdu w strefy odcinków specjalnych 33 Rajdu Elmot-Remy i odcinka testowego jest posiadanie Karnetu Ubezpieczeniowego Kibica dwudniowego lub jednodniowego nabytego w Biurze Obsługi Kibica (BOK) lub bezpośrednio przed trasą odcinka specjalnego, odcinka testowego w dniu trwania rajdu, w punktach zlokalizowanych przy odcinkach specjalnych, odcinka testowym.

**KARNET UBEZPIECZENIOWY KIBICA** - osobne na I etap i II etap. - cena 10 zł na każdy dzień.

**KARNET UBEZPIECZENIOWY KIBICA** - na odcinek testowy - cena 5 zł.



Wyżej wymienione karnety uprawniają do:

- wstępu na pierwszy lub drugi etap rajdu lub na odcinek testowy,
- jest dokumentem potwierdzającym ubezpieczenie NW na czas trwania odcinka specjalnego lub odcinka testowego (po spełnieniu warunków z regulaminu ubezpieczenia).

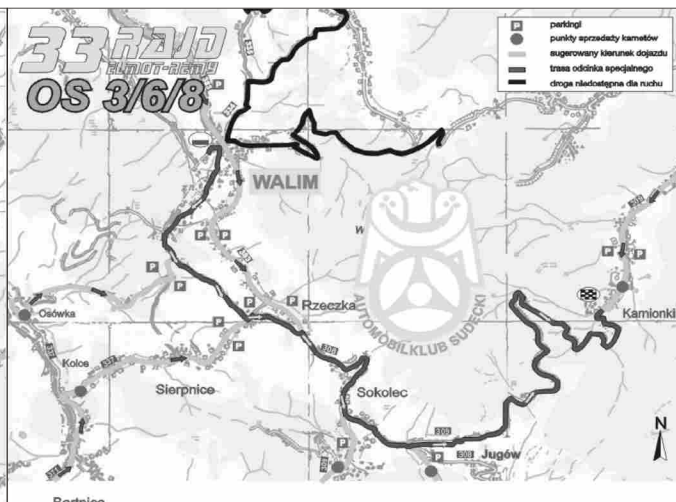
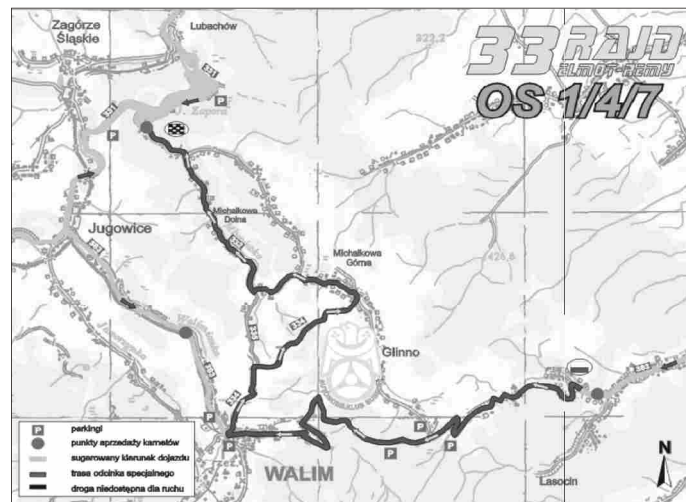
**KARNET KIBICA** - jeden na cały czas trwania rajdu - cena : 20 zł

Karnet uprawnia do:

- wstępu na wszystkie odcinki specjalne I i II etapu 33 Rajdu Elmot-Remy oraz odcinek testowy,
- wstępu na wydzielone sektory parku serwisowego,
- jest dokumentem potwierdzającym zawarcie ubezpieczenia NW posiadacza karnetu na czas trwania odcinków specjalnych i odcinka testowego (po spełnieniu warunków z regulaminu ubezpieczenia).

na podst. [www.rajdelmot.pl](http://www.rajdelmot.pl)

Opracował s.sz.el



# JAK BEZPIECZNIE OGLĄDAĆ RAJD?

Szanowny Kibicu! - aby walka o zwycięstwo była pasjonująca zawodnicy muszą mieć pewność, że na trasie odcinka specjalnego zachowasz **BEZPIECZENSTWO**. Przeczytaj kilka poniższych rad, które Ci w tym pomogą.

Pamiętaj, że rajdy samochodowe są sportem bardzo widowiskowym, ale i niebezpiecznym. W praktyce NIE ma miejsc bezpiecznych na odcinku specjalnym. Taśmy zabezpieczające NIE zatrzymają (to nie Colin McRae 2) samochodu pędzącego z ogromną prędkością.

## NIGDY

- nie przechodź w strefie mety lotnej przez fotokomórkę,
- nie stój na drodze na mecie stop - pamiętaj, że po mecie lotnej auta dopiero wyhamowują z dużych prędkości,
- nie zasłaniaj zegarów na PKC, starcie odcinka itp.,
- nie przebiegaj drogi przed jadącym samochodem,
- nie stój na drodze odcinka specjalnego,
- nie zajmuj miejsc obserwacyjnych na zewnętrznej stronie zakrętu oraz na stronie wewnętrznej przy wyjściu z zakrętu,
- nie stój w niedozwolonych miejscach i miejscach ogrodzonych taśmą,
- nie zasłaniaj tablic informacyjnych organizatora,
- nie zajmuj miejsc obserwacyjnych uniemożliwiających ucieczkę,
- nie pij alkoholu podczas obserwacji rajdu (!!!),
- nie rzucaj nic na drogę,
- nie rób zdjęć za wszelką cenę,
- nie zrywaj taśm zabezpieczających trasę.

## ZAWSZE

- po OS poruszaj się (jeśli już musisz) poboczem, nigdy drogą,
- podporządkuj się poleceniom służb organizatora i Porządkowych,
- pilnuj dzieci jeśli je z sobą zabrałeś,
- zostaw miejsce po sobie takie jakim chciał byś je zastać.

## W RAZIE WYPADKU NALEŻY:

- ostrzec inne załogi o zablokowaniu drogi (poprzez wyjście kilkuset metrów w kierunku startu i dawanie znaków w umówiony sposób),
- zabezpieczyć pojazd przed groźbą pożaru (poprzez wyciągnięcie wyłącznika prądu, ewentualnie uruchomienie

- systemu gaśniczego),
- zawiadomić służby porządkowe (na każdym odcinku znajdują się karetki pogotowia, samochody ratownictwa drogowego i punkty SOS),
- udzielić poszkodowanym pierwszej pomocy (w sposób fachowy),
- osoby nie biorące udziału w akcji ratowniczej nie powinny zbliżać się do miejsca wypadku,
- do zawiadomienia karetki wykorzystać czerwony krzyż znajdujący się na okładce książki drogowej, którą załoga ma w samochodzie. Krzyż ten należy pokazać załogom rajdowym jadącym w kierunku mety odcinka specjalnego,
- jeśli załoga nie doznała obrażeń nie zatrzymuj następnych zawodników.

## POLECAMY, ABY NA RAJDZIE MIEĆ:

- mapę trasy rajdu lub szczegółową mapę turystyczną okolic,
- ubranie wodoodporne,
- dobre obuwie sportowe, z nie ślizgającą się podeszwą,
- program rajdu z mapami OS-ów,
- telefon komórkowy,
- kanister zapasowego paliwa,
- sprawny samochód,
- linę holowniczą,
- zapas prowiantu i napojów,
- dobry humor i wyobraźnię :-)

## NIE POLECAMY ZABIERAĆ NA RAJD:

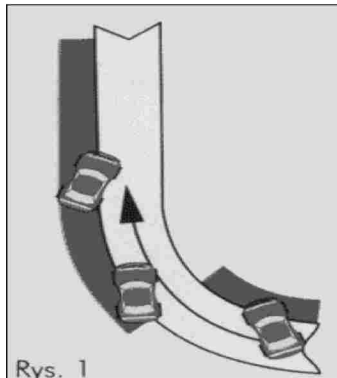
- chorych członków rodziny lub znajomych,
- kobiet w ciąży,
- małych dzieci,
- zwierząt domowych,
- niesprawnego auta.

Podczas rozgrywania odcinka specjalnego nie wolno ustawiać się w miejscach oznaczonych ciemnym polem, ponieważ stanowi to istotne zagrożenie bezpieczeństwa zarówno dla Ciebie, jak i załogi uczestniczącej w zawodach.

## PRZEBYWANIE W NIEDOZWOLONEJ STREFIE MOŻE SPOWODOWAĆ OPÓ NIENIE LUB NAWET ODWOŁANIE ODCINKA SPECJALNEGO!

s.szczel

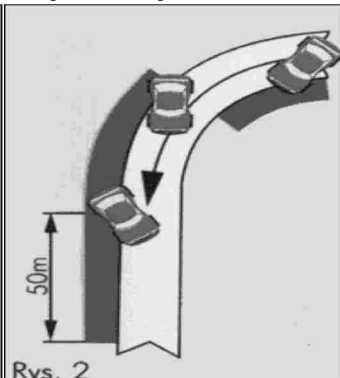
## Nie stój w miejscach oznaczonych ciemnym kolorem!



Rys. 1

### Rysunek 1

Aby skrócić sobie trasę przejazdu, a co za tym idzie czas pokonania zakrętu kierowca maksymalnie żetnie zakręt jadąc po poboczach. Po wyjściu z zakrętu samochód może zostać wyrzucony na



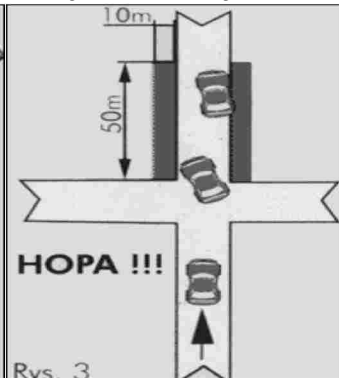
Rys. 2

### Rysunek 2

zewnętrzne poboczach. Analogiczna sytuacja jak przy zakręcie w prawo

### Rysunek 3

Pamiętaj, że każdy błąd kierowcy przy

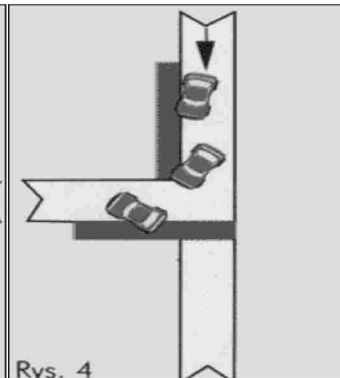


Rys. 3

najechaniu na hopę może spowodować lot samochodu w nieprzewidywalnym kierunku.

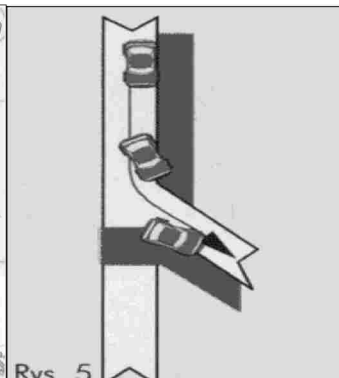
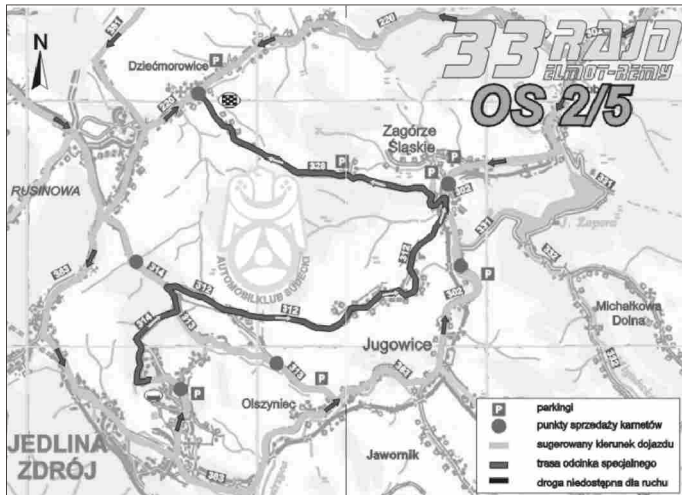
### Rysunek 4

Kierowca wjeżdżając w zakręt umiejscowiony na krzyżowce ma bardzo



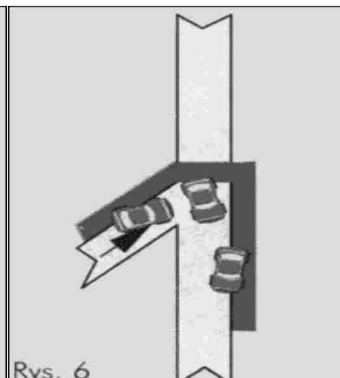
Rys. 4

ograniczone pole manewru. Będzie ścinać zakręt jadąc po wewnętrznej stronie poboczach. W razie awarii lub błędu kierowcy samochód może uderzyć w kibiców, stojących po zewnętrznej stronie zakrętu.



Rys. 5

**Rysunek 5**  
Bardzo szybki zakręt, podobna sytuacja jak na rys. 4, jednak dochodzi jeszcze możliwość złej oceny skali trudności zakrętu. Zbyt szybki najazd spowoduje wyniesienie samochodu na kibiców



Rys. 6

stojących po zewnętrznej stronie zakrętu. **Rysunek 6**  
Zakręt o dużej skali trudności, nie wolno stać po zewnętrznej stronie na całej długości zakrętu.

Rysunki pochodzą ze strony www.rajdelmot.pl





**Zgodnie z ustawą o wychowaniu w trzeźwości i przeciwdziałaniu alkoholizmowi** profilaktyka i rozwiązywanie problemów alkoholowych należy do zadań własnych gminy, a podstawą zdecentralizowanego systemu są corocznie uchwalane gminne programy. Podstawowym zadaniem samorządu terytorialnego jest zwiększenie dostępności terapii uzależnienia od alkoholu i współzależnienia dla mieszkańców gminy. Problem używania alkoholu w sposób szkodliwy dotyka całe społeczeństwo, nie omijając naszej gminy. Spożywanie alkoholu w niewłaściwych okolicznościach oraz w nadmiarze, często w postaci tanich, ogólnodostępnych win i tzw. nalewek stało się codziennością. Alkoholu nadużywają osoby samotne, bez stałego źródła dochodu, osoby bezrobotne, często ludzie młodzi, którzy traktują spotkania towarzyskie z udziałem alkoholu, jako jedyny sposób spędzania wolnego czasu. Także w tzw. "porządnych" rodzinach zdarza się, że problem alkoholizmu jednego czy obojga rodziców jest skrzętnie maskowany, mimo że trwa latami, nie opuszcza ścian mieszkania, a krzywdę spotyka głównie dzieci. Bez wyraźnego wskazania, czy osobistej chęci szukania rozwiązań (zgłoszenia się o pomoc), dotarcie do takich środowisk jest niezmiernie trudne, a czasem wręcz niemożliwe. Odpowiedzialność społeczności lokalnych za kształtowanie polityki wobec alkoholu, w kontekście szeroko rozumianej samorządności, nakłada na gminy obowiązek powoływania właściwej Komisji i opracowywania Gminnych Programów Profilaktyki i Rozwiązywania Problemów Alkoholowych. Wynika to z postanowień ustawy o wychowaniu w trzeźwości i przeciwdziałaniu alkoholizmowi z 26 października 1982 roku z późniejszymi zmianami.

**Opracowany i przyjęty przez Radę Miejską w 2004 roku PROGRAM (...)** uwzględniał główne założenia polityki alkoholowej, wskazując także głównych jej realizatorów w gminie Pieszycyca. Gminna Komisja Rozwiązywania Problemów Alkoholowych, powołana przez Burmistrza Miasta Pieszycyca, działa w składzie sześciuosobowym. Każdy z członków Komisji przeszedł właściwe szkolenie do pełnienia swoich funkcji, co jest wymogiem ustawowym, część z nich przeszła dodatkowe, organizowane przez Wydział Polityki Społecznej Urzędu Wojewódzkiego szkolenie. Na członkach GKRPA spoczywa obowiązek podejmowania czynności zmierzających do orzeczenia o zastosowaniu wobec osoby uzależnionej od alkoholu obowiązku poddania się leczeniu odwykowemu. Postępowanie powyższe dotyczy jedynie wybranych kategorii osób uzależnionych. Przesłanki do wdrożenia takiego postępowania określa art. 24 ustawy, wskazując osoby, które w związku z nadużywaniem alkoholu powodują rozpad życia rodzinnego, demoralizację nieletnich, systematycznie zakłócają spójność lub porządek publiczny. O obowiązku podjęcia leczenia odwykowego stanowi sąd rejonowy.

**Zadania Komisji obejmowały między innymi:**

- przyjmowanie zgłoszeń o przypadkach nadużywania alkoholu przez mieszkańców gminy,
- wzywanie na rozmowy osób, co do których wpłynęło zgłoszenie i pouczenie ich o konieczności zaprzestania działań wymienionych w art. 24 ustawy, lub poddaniu się leczeniu odwykowemu,
- przygotowywanie dokumentacji związanych z postępowaniem sądowym,
- składanie wniosku o wszczęcie

postępowania do sądu rejonowego,  
- współpracę ze szkołami w zakresie realizacji programów profilaktycznych i przekazywanie Burmistrzowi wniosków o ich finansowanie,

- opiniowanie wniosków o finansowanie zadań Świetlicy Środowiskowej, realizujących programy edukacyjne,

- prowadzenie dokumentacji Komisji, korespondencje oraz zaopatrywanie w materiały edukacyjne,

- prowadzenie kontroli przestrzegania warunków sprzedaży, podawania i spożywania napojów alkoholowych, ze szczególnym uwzględnieniem zasad zakazujących sprzedaży alkoholu nieletnim i nietrzeźwym,

- określanie priorytetów tematycznych przy konstruowaniu Gminnego Programu Profilaktyki i Rozwiązywania Problemów Alkoholowych na 2004 rok oraz projektów wydatkowania środków na realizację Programu.

**Przyjęty przez Radę Miejską w Pieszycach projekt budżetu Komisji,** podzielony na realizację poszczególnych zadań, zgodnych z założeniami Gminnego

## SPRAWOZDANIE Z DZIAŁALNOŚCI GMINNEJ KOMISJI ROZWIĄZYWANIA PROBLEMÓW ALKOHOLOWYCH W 2004 R.

Programu Profilaktyki i Rozwiązywania Problemów Alkoholowych zrealizowany został w 2004 roku, między innymi w następujący sposób:

**20.005,0 zł** - przeznaczono na dofinansowanie obiadów w szkołach podstawowych i gimnazjum. Uruchomienie tych środków było niezbędne w sytuacji niedoboru środków na ten cel w pierwszych miesiącach 2004 roku i dotyczyło głównie posiłków realizowanych dla dzieci z rodzin zagrożonych patologiami,

**9000,0 zł** - przeznaczono na działalność Środowiskowego Ogniska Wychowawczego, gdzie realizowane są między innymi programy profilaktyczne oraz organizacja wolnego od zajęć lekcyjnych czasu wolnego, głównie dla dzieci z rodzin zagrożonych patologiami,

**1532,0 zł** - uczestnictwo w konferencjach i szkoleniach plus zwrot kosztów podróży członków Komisji (wymóg ustawowy),

**4100,0 zł** - przeznaczono na zrealizowanie spektakli profilaktycznych dla młodzieży z różnych grup wiekowych. Spektakle poruszały w sposób wyraźny i jednoznaczny tematykę uzależnień od środków odurzających w tym alkoholu.

**960,0 zł** - kosztowały nas zabiegi chirurgiczne, wykonane w Przychodni Miejskiej w Pieszycach, a pacjentami były kierowane przez Komisję osoby, które nadużywają alkoholu i bez wsparcia farmakologicznego trudno byłoby im utrzymać abstynencję. Osoby te (głównie bezrobotne) ze względu na stosunkowo wysoki koszt zabiegów, nie są w stanie go sfinansować, w związku z powyższym Komisja, kierując się także dobrem rodzin, pokrywa koszty "wszyszek",

**250,0 zł** - kosztowała prenumerata fachowych, niezbędnych dla Komisji czasopiśm,

**221,0 zł** - zakup materiałów biurowych dla potrzeb Komisji,

**440,0 zł** - to koszt biletów autobusowych, wydawanych za pokwitowaniem uczestnikom terapii prowadzonych przez specjalistów w Bielawie i Dzierżoniowie,

**1500,0 zł** - przeznaczaliśmy na nagrody w konkursie promującym zdrowy tryb życia, realizowanym przez Szkoły Podstawowe Nr 1 i 2, w trakcie organizowanych imprez pod nazwą „Piknik Rodzinny”,

**4100,0 zł** - to koszt działalności punktu konsultacyjnego,

**2000,0 zł** - to wspieranie działalności instytucji współpracujących z gminą - Wolontariat Ziemi Dzierżoniowskiej, obejmującego pomocą także mieszkańców gminy,

**10.949,0 zł** - wynagrodzenia członków Komisji,

**32.163,0 zł** - zrealizowano z funduszy Komisji zakup i montaż trzech placów zabaw dla dzieci. Inwestycje te umożliwią zapewnienie w sposób zdrowy wolnego czasu dzieciom i młodzieży, utrwalenie pozytywnych zachowań, umiejętności właściwego komunikowania się.

**W okresie 2004 roku Komisja obradowała kilkanaście razy, omawiając**

**bieżące problemy, spotykając się z kilkudziesięcioma osobami nadużywającymi alkoholu i ich rodzinami.** Każdorazowo osoby takie są wzywane na określoną godzinę, prowadzone są rozmowy motywujące, podejmowane są decyzje

w kwestii podejmowania leczenia. W szczególnych przypadkach, Komisja kieruje wnioski do sądu o wydanie postanowień o przymusowym leczeniu. W 2004 roku komisja prowadziła postępowania wobec 33 osób, w tym wobec 14 z wcześniejszych zgłoszeń. Wystąpiono z 2 wnioskami do Sądu Rejonowego w Dzierżoniowie III Wydział Rodzinny i Nietletnich o nałożenie obowiązku leczenia odwykowego. Sąd wydał postanowienia w 10 sprawach, w tym nałożenie obowiązku leczenia odwykowego - 2 stacjonarne plus 7 ambulatoryjnych, umorzono postępowanie w jednej sprawie. Wolę dobrowolnego podjęcia leczenia zadeklarowało 15 osób, a stacjonarnego 2 osoby. Deklarację zaprzestania nadużywania alkoholu zgłosiło 15 osób, zawieszono postępowania wobec 15 osób, a wobec 8 osób zastosowano zawieszenie czasowe, przy czym osoby te będą obserwowane pod kątem poprawności zachowań.

**Znajomość zasad korzystania z zezwoleń na sprzedaż alkoholu przez sprzedawców była kontrolowana przez członków Komisji, na podstawie Upoważnienia wydanego nam przez Burmistrza Miasta Pieszycyca. Punkt Konsultacyjny działał w 2004 roku nieprzerwanie przez cały rok, a spotkanie organizuje zatrudniony na "umowę o dzieło" specjalista z zakresu profilaktyki i uzależnień.**

**Reasumując:** poczynania Komisji za 2004 rok należy uznać za właściwe, koszt naszej działalności wyniósł ogółem 87 387,0 zł, (przy planowanym budżecie w wysokości 143 177,0 zł)- nie przekroczone kosztów żadnego z zaplanowanych zamierzeń. Dodać należy, że niewykorzystane w 2004 r. środki zasilą budżet Komisji w roku bieżącym. Szczegółowy rozliczenia finansowego zawarte są we właściwym wydruku działu finansowego Urzędu Miejskiego.



# OGŁOSZENIA

- Zamienię mieszkanie własnościowe w centrum Pieszc (33 m<sup>2</sup> na parterze, jeden pokój, kuchnia, łazienka, CO, telefon, piwnica, komórka) na 2-pokojowe własnościowe spółdzielcze lub komunalne (może być z zadłużeniem). Bądź kupię 2-pokojowe. Wiadomość: tel. 0601-247-007.
- Zamienię mieszkanie (36 m<sup>2</sup>) na większe. Wiadomość: Rosada Adam, ul. Tkacka 6/5, Pieszycze.
- Zamienię mieszkanie w Rościszowie (39 m<sup>2</sup>, CO miejskie, dwa pokoje, kuchnia, przedpokój) na podobne w Pieszcach (bez C.O.). Wiadomość: Warchał Halina, Rościszów 12/7.
- Zamienię mieszkanie na ul. Sanatoryjnej o pow. 34,50 m<sup>2</sup> na podobne (możliwość spłaty zadłużenia). Wiadomość w biurze ZGM.
- Zamienię mieszkanie w Pieszcach przy ul. Kopernika 86 o pow. 26 m<sup>2</sup> na podobne, ale na parterze. Wiadomość: tel. 8367-017.
- Sprzedam lokal użytkowy o pow. ok. 50 m<sup>2</sup> położony w Pieszcach przy ul. Sanatoryjnej. Cena do uzgodnienia. Wiadomość: tel. 831-34-86.
- Zamienię mieszkanie własnościowe w Pieszcach na I piętrze o pow. 43 m<sup>2</sup> (2 pokoje, łazienka, kuchnia, telefon) na większe lub pół domku (może być do remontu, z możliwością dopłaty). Wiadomość: tel. 8366-371.
- Zamienię mieszkanie o pow. 24 m<sup>2</sup> na większe (może być z zadłużeniem). Wiadomość: tel. 645-48-93.
- Kupię mieszkanie o pow. 50 - 60 m<sup>2</sup>, w starym budownictwie, może być do remontu, centrum lub górne Pieszycze. Wiadomość: tel. 8365-667 lub 0607-96-74-47.
- Zamienię mieszkanie w pionie do zamieszkania dwóch rodzin o pow. 88 m<sup>2</sup>; parter: przedpokój, łazienka, kuchnia, dwa pokoje; piętro: pokój, kuchnia; wyposażone w gaz, woda, CO - na mniejsze. Wiadomość: tel. 8366-538.
- Sprzedam mieszkanie o pow. 70 m<sup>2</sup>, przy ul. Świdnickiej 42 w Pieszcach o bardzo dobrym stanie technicznym. Wiadomość: tel. 0691-305-867.
- Zamienię dwa mieszkania o pow. 70 m<sup>2</sup> i 34 m<sup>2</sup> na dom w Pieszcach lub w okolicy. Wiadomość: tel. 0691-305-867.
- Zamienię mieszkanie o pow. 71 m<sup>2</sup> w Pieszcach na mniejsze również w Pieszcach (koniecznie dwa pokoje, kuchnia, łazienka). Wiadomość: tel. 8366-719.
- Zamienię mieszkanie o pow. 34 m<sup>2</sup> na większe (może być z zadłużeniem) koniecznie dwa pokoje i kuchnia. Wiadomość: Marek Pędowski, Pieszycze, ul. Kościuszki 26a/1 (pon. - pt. w godz. 14<sup>00</sup> - 17<sup>00</sup>).
- Wydzierżawię na dowolną działalność lokal przy ul. Kopernika 38 w Pieszcach o pow. 41 m<sup>2</sup> (po kapitalnym remoncie, własne CO gazowe, WC, telefon). Wiadomość: tel. 8325-082.
- Zamienię mieszkanie o pow. 78 m<sup>2</sup> (kuchnia, 3 pokoje) w Pieszcach środkowychna mniejsze (kuchnia, 1 pokój), najlepiej na piętrze. Wiadomość w biurze ZGM.
- Zamienię mieszkanie o pow. 32 m<sup>2</sup> w Kamionkach na podobne w Pieszcach. Wiadomość w biurze ZGM.
- Zamienię na większe mieszkanie w Pieszcach na parterze o pow. 27 m<sup>2</sup> (2 pokoje, kuchnia, wszystkie instalacje). Wiadomość: tel. 8365-070.
- Zamienię na mniejsze mieszkanie o pow. 65 m<sup>2</sup> (koniecznie 2 pokoje oraz CO węglowe). Wiadomość: 8369-912.
- Sprzedam mieszkanie własnościowe o pow. 49 m<sup>2</sup> po remoncie. Wiadomość: tel. 8367-355.
- Kupię mieszkanie o pow. ok. 30 m<sup>2</sup> w starym budownictwie (parter lub I piętro) w centrum lub w okolicy centrum Pieszc. Może być do remontu (z możliwością wykonania łazienki i WC). Wiadomość: tel. 84-58-138.
- Kupię mieszkanie o pow. 50 - 70 m<sup>2</sup>, w starym lub nowym budownictwie, na terenie Pieszc lub gminy Pieszycze. Może być do remontu. Wiadomość: tel. 0503-177-806.
- Sprzedam mieszkanie w Rościszowie (79 m<sup>2</sup>, I piętro). Wiadomość: tel. (071) 351-29-35 (po godz. 19<sup>00</sup>).
- Zamienię mieszkanie o pow. 24 m<sup>2</sup> na większe (nawet z zadłużeniem). Wiadomość: Brzezińska Elżbieta, Pieszycze, ul. Kościuszki 18/2.
- Zamienię mieszkanie własnościowe w Pieszcach o pow. 47 m<sup>2</sup> (na III piętrze) na mniejsze. Wiadomość: tel. 645-44-99.
- Sprzedam dom przy ul. Dworcowej Górnej w Pieszcach. Wiadomość: Jan Uruski, tel. 8366-123.
- Wynajmę mieszkanie w centrum Pieszc o pow. 64 m<sup>2</sup>. Wiadomość: tel. 830-27-52.
- Sprzedam mieszkanie własnościowe o pow. 51 m<sup>2</sup> w nowym budownictwie; IV piętro; 3 pokoje, kuchnia, łazienka, zabane. Cena do uzgodnienia. Kontakt telefoniczny pod numerem 8332-063 (po godz. 20<sup>00</sup>).
- Wynajmę lokal użytkowy o pow. 53 m<sup>2</sup> w centrum Pieszc. Wiadomość: tel. 0504-201-901.
- Pilnie sprzedam kawalerkę w Pieszcach (stare budownictwo, pokój, kuchnia, C.O.). Wiadomość: tel. 0606-423-074.
- Kupię pół domku w Pieszcach lub okolicy. Wiadomość: tel. 0502-478-400.
- Zamienię mieszkanie własnościowe w Pieszcach środkowych (pow. 32 m<sup>2</sup>, pokój, kuchnia, CO gazowe) na większe. Wiadomość: tel. 8367-355.
- PILNIE poszukuję mieszkania o pow. do 40 m<sup>2</sup> do wynajęcia najlepiej w starym budownictwie na terenie Pieszc (może być do remontu). Wiadomość: tel. 0880-648-005.
- Zamienię mieszkanie własnościowe w centrum Pieszc o pow. 34 m<sup>2</sup> (2 pokoje, kuchnia, łazienka z WC, przedpokój, ogrzewanie: piec kaflowy) na większe o pow. do 60 m<sup>2</sup>. Wiadomość: tel. 8366-896.
- Sprzedam mieszkanie o pow. 57 m<sup>2</sup> w starym budownictwie przy ul. Ogrodowej. Wiadomość: tel. 8365-347.

**W przypadku dezaktualizacji ogłoszenia prosimy o pilny kontakt z biurem ZGM.**

**Wszelkie informacje i ogłoszenia prosimy kierować do ZGM, ul. Mickiewicza 10, tel. 8365-356 lub 8365-440.**

Wydawca: Urząd Miejski, 58-250 Pieszycze, ul. T. Kościuszki 2, tel. 836-54-87 www.pieszycze.pl; um@um.pieszycze.pl	Redakcja: "Gazeta Pieszycka" 58-250 Pieszycze, ul. T. Kościuszki 2, tel. 836-72-47 Redaguje zespół: P. Brzozowski, S. Szel Fot. P. Brzozowski, S. Szel	Skład i druk: Drukarnia "ARGI" 50-515 Wrocław, ul. Klimasa 6 tel./fax (071) 78 99 218 tel. (071) 78 99 219 argi@wr.home.pl
--	--	--

## Czyste środowisko zaczyna się w moim domu - przydomowe kompostowanie odpadów organicznych

Efektom naszego codziennego bytowania są między innymi odpady, w tym odpady kuchenne, resztki pożywienia. Składają się one z materii organicznej, która powstała w wyniku pobierania przez organizmy żywe substancji odżywczo-budulcowych znajdujących się w glebie.

Proces pobierania z gleby tych składników narusza delikatną równowagę, panującą w tym elemencie środowiska. Przywrócenie równowagi polega na oddaniu glebie wcześniej pobranych składników. Najbardziej właściwym sposobem tego „oddawania” jest kompostowanie odpadków organicznych, aby substancje wcześniej pobrane wróciły do gleby w sposób zbliżony do naturalnych procesów przyrodniczych.

Jest to sposób prosty, przyjazny dla środowiska i uczący szacunku dla natury (co z ziemi powstało niech do ziemi wraca). Szkodliwe dla środowiska jest spalanie chwastów, resztek roślin i innych materiałów organicznych dymy z tego spalania zawierają nawet dioksyny, jedne z najsilniejszych trucizn.

Kompostując domowe bioodpady zmniejszymy ilość odpadów trafiających na składowisko, zmniejszymy także uciążliwość odpadów dla otoczenia. Śmieci bez wilgotnych bioodpadów nie zagniwają, co zmniejsza ich nieprzyjemny zapach. Przyczyniamy się także do ponownego wprowadzenia substancji organicznych do zamkniętego obiegu materii w środowisku naturalnym.

*Odpady organiczne dolożone do kubła przy posesji na której są sprzyjające warunki do przydomowego kompostowania - to albo wyraz braku troski o środowisko mieszkających tam osób, albo nieświadomość sobie przez nich faktu, że nasze indywidualne postępowanie może być rozstrzygające w batalii o zachowanie równowagi ekologicznej dla przyszłych pokoleń.*

### Organizacja kompostowania.

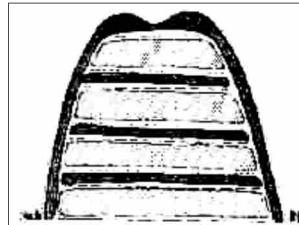
Kompostowanie najlepiej prowadzić w miejscach osłoniętych od wiatru i zacięnicach. Miejsce takie zapewni mniejszą utratę wilgotności kompostu. W okresie upałów stos kompostowy należy polewać wodą, aby był prawidłowo nawilżony. W warunkach ogrodowych proces kompostowania może przebiegać w pryzmach lub w ażurowych kompostownikach.

### Jak prawidłowo zbudować pryzmę?

Na glebie układamy 20-cm warstwę połamanych gałęzi zapewni to dobre przewietrzanie pryzmy od spodu. Następnie nasypujemy warstwę materiału, którego zadaniem będzie pochłanianie wody z ceną zawartością substancji mineralnych wymywanych z górnych warstw pryzmy kompostowej. Może to być torf, słoma lub już rozłożony kompost. Później układamy kolejne nagromadzone stopniowo warstwy odpadów organicznych z domu i ogrodu. Warstwy te można przekładać niewielką ilością ziemi ogrodowej lub torfu.

### Jak zbudować kompostownik?

Dla zapewnienia dobrego dostępu powietrza do pryzmy, najlepiej jest wykonać trzy ściany kompostownika z drewnianych żerdzi. Po wkopaniu do ziemi czterech pionowych narożników, żerdzie stopniowo układamy wraz ze wzrostem wysokości pryzmy. Jeden bok bez żerdzi umożliwia nam swobodny



dostęp do pryzmy kompostowej. Można też zastosować gotowy estetyczny kompostownik, który można nabyć w niektórych sklepach ogrodniczych, wykonany najczęściej z tworzywa sztucznego. Jest to jednak urządzenie stosunkowo kosztowne ( od 150 do 300 zł) i po kilku lub kilkunastu latach, gdy będzie już niesprawne powstanie odpad trudny do utylizacji!

### Co kompostować?

Wszystkie materiały organiczne: *odpady kuchenne, pozostałości po warzywach i owocach, inne resztki żywności (także skorupki jaj), pozostałości po parzeniu kawy i herbaty (zużyte filtry do kawy, torebki po herbacie), świeże i suche liście (poza liśćmi orzecha włoskiego), skoszoną świeżą trawę i siano, słomę, chwasty, resztki roślin posprzątane z grządek,*



*i popiół drzewny.* Najlepiej aby kolejne warstwy pryzmy były mieszkankami powyższych składników. Błędem jest układanie zbyt grubej warstwy świeżo ściętej trawy i innych zbitych materiałów utrudnia to dostęp powietrza do pryzmy przez co pogarsza się wydajność i jakość procesu kompostowania. Dlatego też nie powinno się także ubijać kolejnych warstw składników kompostu nakładanych na pryzmę.

### Stosowanie kompostu.

Dojrzały przerobiony kompost (proces trwa najczęściej około roku), ma brunatną barwę i wydziela przyjemny zapach zbliżony do leśnej próchnicy. Kompost rozprowadzamy w ogrodzie na powierzchni gleby i mieszamy go z 10-centymetrową warstwą ziemi lub rozprowadzamy go cienką warstwą po trawniku. Kompostem nigdy nie przenawozimy gleby każda jego dawka jest dobrodziejstwem dla jej żywności. Taka ekologiczna gospodarka bioodpadami to zdrowy ogród - a więc zdrowe warzywa, owoce i piękne trawniki.

Paweł Puszcza