

W pierwszym rajdzie swojego życia wystartował w 1987 roku za kierownicą fiata 126p. Był to oczywiście "jego podwórkowy" rajd - Elmot. Później był krótki romans z tylnonapędowym BMW 325i, lanią delta integrale, dłuższy związek z lądą 1300 i wyścigowym cinquecento. Dalszy rozwój kariery czynnego zawodnika rajdowego i wyścigowego Jana Hamery zatrzymał pijany kierowca w mercedesie.

## Przekazać wiedzę młodym

- wspomnienia Jana Hamery - rajdowego zawodnika z Pieszyc



Nasza załoga miała wiele kłopotów

Wszystko układało się coraz lepiej. Jan Hamera startował w rajdach zaliczanych do Rajdowych Samochodowych Mistrzostw Polski i brał udział w wyścigach markowych fiata cinquecento. - Dalsze losy mojej rajdowej kariery zatrzymał pijany kierowca w mercedesie. 19 września 1994 roku na trasie Długoleka - Borowa, którą pokonywałem wyścigowym cinquecento, kierowca jadący z przeciwka zjechał na mój pas drogi. Doszło do czołowego zderzenia. Świadkowie wypadku mówią, że zderzenie miało miejsce w momencie, kiedy uciekałem już na wstecznym biegu - relacjonuje Jan Hamera. Badanie alkometrem wykazało, że kierowca mercedesa - Tadeusz S. miał we krwi 2,28 promila alkoholu. Zawodnik z Pieszyc doznał poważnego urazu czaszki i w stanie krytycznym odwieziony został do szpitala. Walka o życie i miesiące leczenia nie pozwoliły na kontynuację startów.

### A było tak dobrze

- Po raz pierwszy udział w zawodach motorowych wziąłem w latach siedemdziesiątych. Wtedy jeszcze przy Dzierżoniowskich Zakładach Radiowych „Diora” funkcjonował klub motorowy i to on zorganizował na „skalkach” w Dzierżoniowie zawody. Jadąc motorem MZ-250 wygrałem je. W kolejnych latach przyszedł czas na jazdę w duecie, czyli przesiad-

ka do samochodu - wspomina Jan Hamera. Pierwszy rajd w jakim pieszyczanin wziął udział to „jego” Elmot. Było to w roku 1987 za kierownicą fiata 126p. - Bardzo ciężko było mi się przyzwyczaić do dyktowania przez pilota. Byłem nauczony jazdy w pojedynkę. Fakt, że muszę w pełni zaufać drugiej osobie, bo ona także ma znaczący wpływ na ostateczny wynik, był dla mnie ciężkim do przyswojenia - dodaje. W 1989 roku starty „maluchem” przyniosły Janowi Hamerze tytuł I wicemistrza Polski w klasie N-01. Dwa lata później w tej samej klasie nie miał sobie równych i stanął na najwyższym stopniu podium. Po tym wydarzeniu przyszedł czas na zmianę samochodu. - Chciałem spróbować swoich sił w mocniejszej klasie - mówi Hamera. - Przesiadłem się do BMW 325i, ale koszty utrzymania tego samochodu znacznie mnie przerosły. Kupiłem więc innego tylnonapędowca - lądę 1300. To była słuszną decyzją, ale jednak czegoś mi brakowało. Jeszcze raz podjąłem decyzję o zakupie innego samochodu. Wybór padł na lanią delta integrale, którą przejechałem tylko Rajd Elmot. Powód rozstania się z lanią był dokładnie taki sam, jak z BMW. Garstka części do tych samochodów kosztowała około pięciu tysięcy złotych, a biorąc pod uwagę, że Hamera sam sobie był kierowcą, mechanikiem i sponsorem, to dużo - żartuje pieszyczanin.

Regularnie startując lądą w mistrzostwach Polski w 1994 roku Jan Hamera chciał spróbować swoich sił w markowych wyścigach fiata cinquecento na torze. I szczęśliwie startował do 19 września. Dnia feralnego wypadku drogowego.

- Jeżeli tylko będzie istniała taka możliwość, chciałbym swoją wiedzę i umiejętności przekazać młodym zawodnikom, którzy będą mogli ją wykorzystać nie tylko na rajdowych trasach, ale



Starty „maluchem” przyniosły Janowi Hamerze tytuł I wicemistrza i mistrza Polski w klasie N-01



Związek z BMW urwał burako krótko

także w codziennej jeździe - mówi zawodnik. - Za kierownicą rajdowego samochodu już raczej nie usiądę, ale chciałbym przynajmniej w ten sposób dalej realizować swoje marzenia.

Przygotował s. szel (zdjęcia pochodzą z archiwum Jana Hamery)

### Wspominają...

**Andrzej Dobosz** - założyciel Automobilklubu Sudeckiego

- Janek jeździł bardzo czysto. Był wysmienitym motocyklistą, także z sukcesami. Skutkowało to tym, że w aucie praktycznie nie słuchał pilota i jeździł głównie na pamięć. Mimo jazdy "solo" robił to prawie bezwypadkowo. Miał świetny refleks.

### O Janku motocyklicie

- Z podziwem patrzę na ten chłopak jeździł. To po prostu balet na motocyklu. Wiraż po wirażu, kontrolowanym poślizgiem, z ogromną szybkością zbliża się do mety. I oto sensacja. Janek, bije 45 finalistów i swego kolegę aż o 2 sekundy. Staje się rewelacją zawodów. Każdy gratuluje mu zwycięstwa. W ten sposób "diorowcy" stali się rewelacją drugiego dnia zawodów. Pierwsze miejsce zajął Hamera, drugie Grabowiecki, ósme Powel.

(przedruk z archiwum Jana Hamery, autor Lew, k)

### O Janie kierowcy

- Z czynnie jeżdżących na czoło wybija się pieszyczanin Jan Hamera, który jak uważni Czytelnicy pamiętają, dość pechowo zakończył poprzedni sezon. Swą klasę udowodnił już zdobywając w latach 1989 i 1991 - tytuły, odpowiednio, wicemistrza i mistrza Polski w klasie N-01, jadąc nie modyfikowanym (N-grupy) fiatem 126 p. Dodajmy, że gdyby nie pech podczas ostatniej eliminacji RSMW w 89 r. (problemy ze sprzęgłem), byłby wówczas podwójnym mistrzem. Swoją niedoszlą, pierwszy tytuł przegrał zaledwie 1 punktem!

(przedruk z archiwum Jana Hamery, autor Piotr Nowicki)



Długi lot i szczęśliwe lądowanie - pieszyczanin w akcji

### Dziś piszemy o:



Przychodni Miejskiej  
- str. 3

Marcowej sesji  
Rady Miejskiej  
- str. 14



Odcinkach specjalnych  
35 Rajdu Elmot-Remy  
- str. 23



Najlepszym kierowcy  
rajdowym Pieszyc  
- str. 24



SL SALOS Pieszycze - POLPAK Świecie  
sobota, 14 kwietnia 2007  
52:67



SL SALOS Pieszycze - POLPAK Świecie  
niedziela, 15 kwietnia 2007  
70:61

## Aby dobrze się współpracowało

Omówienie bieżącej współpracy i funkcjonowania sołectw było głównym tematem spotkania burmistrza Mirosława Obala i nowo wybranych sołtysów, które odbyło się 26 marca w Urzędzie Miejskim w Pieszycach.

- Spotkanie było pierwszą okazją do bezpośredniego złożenia gratulacji nowym sołtysom. Cieszę się, że Ci ludzie mają poparcie mieszkańców poszczególnych miejscowości – mówił burmistrz miasta Pieszycy – **Mirosław Obal**.



Na zdjęciu od lewej: burmistrz Pieszycy - Mirosław Obal, Lucyna Ozga - sołtys Kamionek, Andrzej Powązka - sołtys Bratoszowa, Krystyna Kudła - sołtys Piskorzowa, Kazimierz Wrona - skarbnik gminy oraz Adam Kazimierski - sołtys Rościszowa

Przypomnijmy, że w wyborach, które odbywały się w marcu sołtysami wybrani zostali: w Piskorzowie – kolejną kadencję pełniła będzie **Krystyna Kudła**, w Rościszowie wybrano **Adama Kazimierskiego**, w Kamionkach – **Lucynę Ozgę** a w Bratoszowie **Andrzeja Powązkę**.

Na spotkaniu obecny był także skarbnik gminy Pieszycy – **Kazimierz Wrona**, który omówił zakres zadań związanych z finansami sołectw.

(red.)



Kamionkowska palma jak co roku prezentowała się niezwykle okazale

## PODZIĘKOWANIE

Pragnę podziękować za pomoc w wykonaniu Wielkanocnej Palmy na uroczystość Niedzieli Palmowej w Kamionkach.

Dziękuję Paniom: **Krystynie Więczek, Krystynie Rakoczy, Krystynie Rybarczyk, Ewelinie Więczek, Monice Ptak, Wandzie Sulcowskiej**. Podziękowania za pomoc składam również Panom: **Ireneuszowi Kowanek i Pawłowi Micholap**. Gorące podziękowania należą się także Pani **Krystynie Firek**, która jest wykonawczynią przepięknych dekoracji i na co dzień pomaga w organizacji uroczystości kościelnych w Kamionkach. Dziękuję za trud i staranność oraz za dzielenie się swoimi umiejętnościami z innymi.

W imieniu mieszkańców Kamionek: **Soltys - Lucyna Ozga**

Wydawca: Urząd Miejski, 58-250 Pieszycy, ul. T. Kościuszki 2, tel. 836-54-87  
www.pieszycy.pl; um@pieszycy.pl

Skład i druk: 58-250 Pieszycy, Bratoszów 24  
tel./fax 074 836-90-38, image@amo.pl

Redakcja: „Gazeta Pieszycza”, 58-250 Pieszycy, ul. T. Kościuszki 2, tel. 836-72-47

Redaguje zespół: P. Brzozowski, S. Szel

Fot.: zespół

## VIII Dolnośląskie Forum Samorządu Terytorialnego

22 i 23 kwietnia, tradycyjnie w Kudowie Zdroju, odbyło się VIII Dolnośląskie Forum Samorządu Terytorialnego w którym uczestniczył także Burmistrz Miasta Pieszycy – **Mirosław Obal**.

Wiodącym tematem obrad Forum było pytanie „**Jak utrzymać spójny rozwój naszego regionu?**”. Moderatorami spotkania byli **Sławomir Najnigier** – prezes Zarządu SPDS i prof. dr hab. **Stanisław Korenik** – Akademia Ekonomiczna we Wrocławiu.

Pozostałymi tematami VIII Dolnośląskiego Forum Samorządu Terytorialnego były:

- Dolnośląski Klaster Ekoenergetyczny,
- Jak poprawić edukację – mury to nie wszystko,
- Jak korzystać ze środków Unii Europejskiej w latach 2007 – 2013.

W Forum udział wzięli m.in. **Piotr Borys** i **Patryk Wild** – członkowie Zarządu Województwa Dolnośląskiego, **Piotr Roman** – prezydent Bolesławca, **Beata Pawłowicz** – Dolnośląski Kurator Oświaty i **Monika Przemiosło** – dyrektor Wydziału Programowania i Wdrażania Programów Współpracy Transgranicznej Urzędu Marszałkowskiego Województwa Dolnośląskiego.

(red.)

## 60 lat Zespołu Szkół w Pieszycach

W związku ze zbliżającymi się obchodami 60-lecia szkoły, **Komitet Absolwentów zwraca się z uprzejmą prośbą do absolwentów i byłych pracowników szkoły o nadsyłanie fotografii z życia szkoły, które uświetnią Kronikę Szkolną oraz przypomną bogatą historię szkoły.**

Zdjęcia w formie papierowej prosimy nadsyłać na adres:

Zespół Szkół  
im. ks. Jana Dzierżonia  
ul. Mickiewicza 1  
58-250 Pieszycy

lub elektronicznej na adres:

**sekretariat@zspieszycy.pl**

Jednocześnie, już teraz zapraszamy na uroczyste obchody, które odbędą się w dniu **29 września 2007 r.** Wszystkich zainteresowanych prosimy o zgłoszenia osobiste, pisemne lub elektroniczne na adres jak wyżej.

zspieszycy.pl

## 35. Rajd Elmot-Remy

# 35. Rajd Elmot-Remy

Już po raz 35-ty Świdnica powita najlepszych polskich kierowców rajdowych. 27 i 28 kwietnia odbędzie się lubiany przez kibiców i zawodników **Rajd Elmot-Remy** – druga eliminacja **Rajdowych Samochodowych Mistrzostw Polski**. Impreza organizowana przez **Automobilklub Sudecki** cieszy się dobrą opinią zarówno wśród zawodników jak i kibiców.

### - Co i jak

„Rajd Elmot-Remy to prawdziwy klasyk w gronie asfaltowych eliminacji **Rajdowych Samochodowych Mistrzostw Polski**. Wymagające i widowiskowe trasy wijące się wśród pięknych krajobrazów Gór Sowich od lat stanowią wyzwanie dla najlepszych” – piszą na stronie rajdu organizatorzy.

Smak rajdowych emocji kibice będą mogli poczuć już w piątek 27 kwietnia o godzinie 9:00. Tradycyjnie już na 3,8-kilometrowej trasie z Przełęczy Walimskiej do Walimia odbędzie się odcinek testowy, podczas którego zawodnicy będą dokonywali ustawień rajdówek. Z pewnością wiele emocji przysporzą kibicom efektywne poślizgi na walimskich kostkach.

Na godzinę 16:00 na świdnickim Rynku zaplanowano ceremonię startu. Nieco ponad godzinę później na starcie pierwszego odcinka specjalnego – Świdnica – Burkatów zobaczymy samochód z numerem 1. Drugi odcinek to klasyk na terenie gminy Pieszycy – Kamionki – Sokolec, przejeżdżany tym razem w górę od strony Pieszycy. Trzeci odcinek to najdłuższa próba w rajdzie – 18-kilometrowy oes Walim Górny – Michałkowa. Później rajdówki popędzą na drugim co do długości oesie – Olszyniec – Dziećmorowice (11,2 km). Na zakończenie pierwszego dnia zmagania czeka kierowców powtórka oesu Świdnica – Burkatów. Meta pierwszego dnia zmagania tuż po godzinie 21:00.

Pracowicie zapowiada się sobota. Trzy pętle po cztery odcinki specjalne pokonywane w odwrotnym kierunku jak w piątek. Start do pierwszego sobotniego odcinka – Burkatów – Świdnica - nastąpi o godzinie 7:41.

Wjazd pierwszej załogi na metę przewidziano na godzinę 17:50.

### - Biuro Obsługi Kibica, czyli kup bilet

Warunkiem wejścia lub wjazdu w strefy odcinków specjalnych 35 Rajdu Elmot-Remy i odcinka testowego jest posiadanie jednodniowego lub dwudniowego Karnetu Ubezpieczeniowego Kibica nabytego w Biurze Obsługi Kibica (BOK) lub bezpośrednio przed trasą odcinka specjalnego i odcinka testowego w dniu trwania rajdu.

Jak informują organizatorzy - przygotowana sprzedaż Karnetów Ubezpieczeniowych Kibica, ma na celu usprawnienie i rozładowanie przewidywanych spiężeń związanych z napływem dużej ilości kibiców przed samym startem rajdu. W tym celu zorganizowane zostanie Biuro Obsługi Kibica z wydzieloną poza Biurem Rajdu lokalizacją. Biuro Obsługi Kibica udziela informacji na temat Rajdu i prowadzi sprzedaż Karnetów Ubezpieczeniowych.

### Godziny i miejsce pracy BOK:

- środa i czwartek: 25 i 26 kwietnia – od 8:00 do 16:00, Świdnica, Automobilklub Sudecki, ul. Kliczkowska 2,
- piątek: 27 kwietnia - od 7:00 do 20:00, Świdnica, Rynek - MPiK
- sobota: 28 kwietnia - od 7:00 do 19:00, Świdnica, Rynek - MPiK

### KARNET UBEZPIECZENIOWY KIBICA - osobne na:

odcinek testowy i I etap- cena 10 zł,  
II etap - cena 10 zł.

Wyżej wymienione karnety uprawniają do:

- wstępu na odcinek testowy, pierwszy lub drugi etap rajdu,
- jest dokumentem potwierdzającym ubezpieczenie NW na czas trwania odcinka specjalnego lub odcinka testowego (po spełnieniu warunków z regulaminu ubezpieczenia).

### KARNET KIBICA

- jeden na cały czas trwania rajdu - cena: 20 zł  
Uprawnia do:

- wstępu na wszystkie odcinki specjalne I i II etapu 35 Rajdu Elmot-Remy oraz odcinek testowy,
- wstępu na wydzielone sektory parku serwisowego,
- jest dokumentem potwierdzającym zawarcie ubezpieczenia NW posiadacza karnetu na czas trwania odcinków specjalnych i odcinka testowego (po spełnieniu warunków z regulaminu ubezpieczenia).

Kibiców spragnionych szczegółowych informacji o zbliżającym się 35 Rajdzie Elmot-Remy zapraszam na stronę [www.ak-sudecki.motoplaneta.pl/elmot/](http://www.ak-sudecki.motoplaneta.pl/elmot/)

s. szel

### Miejsca godne uwagi

Gdzie stanąć, aby było ciekawie? To pytanie zazwyczaj nurtuje każdego kibica przed rajdem. **Michał Dobrowolski** – pilot rajdowy zespołu **Dobry Brothers KRAUSE Rally Team** poleca:

- Na odcinku testowym ciekawą partią zakrętów jest „prawy do lewego” po dość długiej prostej schodzącej w stronę Walimia. Z asfaltu wypadamy narawy dość

ciężki zakręt i od razu czeka nas jedna ze słynnych kostkowych patelni. W ubiegłych latach przygody na odcinku testowym w tamtym miejscu miał **Leszek Kuzaj** i **Michał**

**Bębenek**. Ciekawie na pewno będzie na dolnych, szerokich patelniach, które jechane zarówno w górę jak i w dół dają kibicom wiele frajdy. Polecam także kręte i wąskie „spadanie” z Przełęczy Walimskiej w stronę Glinna. Atutem tego miejsca jest łatwy dojazd, dużo miejsca do zaparkowania i możliwość ciasno i dość długiego oglądania samochodu rajdowego na trasie. Z pewnością ciasno i tłoczno będzie w Świdnicy. Drodzy Kibice – gdzie byćście nie stali pamiętajcie – **ZDROWIE I ŻYCIE MAMY JEDNO**. Zachowajcie zdrowy rozsądek.



Czy tym razem także dopiszą kibice, którzy w zeszłym roku liczenie przybyli na trasę Rajdu Elmot-Remy? Czy 35-ty edycja imprezy ponownie wagna Leszek Kuzaj? Przekonamy się już niebawem.

### Odcinki specjalne

Trasa 35. Rajdu Elmot-Remy biegnie po drogach asfaltowych i liczy łącznie 506,51 km. **Etap 1** to 139,90 km w tym pięć odcinków specjalnych o długości 51,52 kilometrów. **Etap 2** to 366,61 km w tym dwanaście odcinków specjalnych o długości 136,23 kilometrów.

### Piątek

Odcinek testowy: Przełęcz Walimska - Walim (3.8 km) 9:00 - 12:00  
OS1 Świdnica - Burkatów (7.05 km) 17:08  
OS2 Kamionki - Sokolec (8.07 km) 17:47  
OS3 Walim Grn. - Michałkowa (18.15 km) 18:16  
OS4 Olszyniec - Dziećmorowice (11.20 km) 18:55  
OS5 Świdnica - Burkatów (7.05 km) 19:34

### Sobota

OS6 Burkatów - Świdnica (6.90 km) 7:41  
OS7 Dziećmorowice - Olszyniec (11.26 km) 8:14  
OS8 Michałkowa - Walim Grn. (18.35) 8:46  
OS9 Sokolec - Kamionki (8.90 km) 9:26  
OS10 Burkatów - Świdnica (6.90 km) 11:05  
OS11 Dziećmorowice - Olszyniec (11.26 km) 11:38  
OS12 Michałkowa - Walim Grn. (18.35) 12:10  
OS13 Sokolec - Kamionki (8.90 km) 12:50  
OS14 Burkatów - Świdnica (6.90 km) 14:29  
OS15 Dziećmorowice - Olszyniec (11.26 km) 15:02  
OS16 Michałkowa - Walim Grn. (18.35) 15:34  
OS17 Sokolec - Kamionki (8.90 km) 16:14

### CEREMONIA STARTU

#### Park przedstartowy:

- 27 kwietnia, piątek, godz. 15:00 – 15:30, Świdnica – Rynek  
**Uroczyste otwarcie 35 Rajdu Elmot – Remy:**

- 27 kwietnia, piątek, godz. 15:30, Świdnica – Rynek  
**Start do Rajdu:**

- 27 kwietnia – piątek, godz. 16:00, Świdnica – Rynek

### ROZDANIE NAGRÓD

28 kwietnia – sobota, godz. 17:50, Meta Rajdu – Świdnica – Rynek.

### KONFERENCJA PRASOWA ZE ZWYCIĘZCAMI RAJDU

28 kwietnia – sobota, godz. 18:00, Świdnica – Rynek. Meta Rajdu.

## Droga Krzyżowa ulicami Pieszyc

25 marca w naszym mieście miało miejsce wydarzenie, które chyba na stałe już weszło do lokalnej tradycji – wielkopostne nabożeństwo Drogi Krzyżowej upamiętnia-



jącej mękę i śmierć naszego Zbawiciela. Choć drogę krzyżową odprawiamy każdego tygodnia wielkiego postu, ta - jedyna w roku - ma szczególny charakter.

Nabożeństwo odbywające się na ulicach miasta jest szczególnie uroczyste i piękne. To wielka manifestacja wiary, której wszyscy bio-



racją w nabożeństwie udział, nie ograniczając jedynie do kościelnej kruchty, ale chcą się nią dzielić z innymi.

W tym roku z powodu bardzo intensywnie wypełnionego czasu wielkiego postu poprzez



biskupią wizytację parafii naszego dekanatu, miejska droga krzyżowa odbyła się wyjątkowo w niedzielę. Uczestnicy nabożeństwa wyruszyli z kościoła św. Jakuba, gdzie kończono właśnie



rekolekcje wielkopostne. Mękę Pańską rozważaliśmy zatrzymując się przy 14 stacjach.

To wspólne nabożeństwo bardzo integruje członków obu pieszyczych parafii, a potrzebę jego organizacji podkreśla tak liczne uczestnictwo pieszyczan.

swantoni.pl

## Spotkanie młodzieży z Piotrem Lubertowiczem

We wtorek 20 marca 2007 roku o godzinie 11:00 w kościele parafialnym miało miejsce niezwykle spotkanie młodzieży Zespołu Szkół im. Ks. Jana Dzierżona w Pieszycach z Piotrem Lubertowiczem. Piotr 'LUPU' Lubertowicz to jeden z najlepszych gitarzystów w Polsce, wokalistai autor tekstów. Od 1989 roku współpracuje z czołową polską muzyką rockową i bluesową (Dżem, John Porter, Nocna Zmiana Bluesa, Chłopcy z Placu Broni) oraz z gwiazdą czarnego bluesa Carlosem Johnsonem. To wokalista związany z polską sceną bluesowo-rockową, gość i laureat wielu festiwali: Rawa Blues, Węgorzewo, Jarocin.



- Nawet nie zorientowałem się kiedy przekroczyłem granicę, za którą człowiek nie bierze już tylko dla zabawy, ale dlatego, że musi, bo narkotyki są silniejsze od niego - mówi Piotr Lubertowicz

Jest to człowiek, któremu udało się zwyciężyć w walce z nałogami. Opowiedział młodzieży szkolnej o własnych przeżyciach z okresu walki z narkomanią i alkoholizmem. Mówił i śpiewał o tym jak nałóg niszczy to, co dla człowieka jest najcenniejsze: rodzinę, pracę i wartości duchowe. Zrobił to w sposób prosty i dobitny, wzmacniając swoje wypowiedzi muzyką bluesową i rockową.

- Z narkotykami skończyłem, gdy miałem 26 lat, teraz mam 42, ale nie mogę powiedzieć, że się od nich całkowicie uwolniłem. Choć od dawna nie biorę, zniszczyły mój organizm i muszę poddawać się leczeniu - powiedział Piotr Lubertowicz. - Nawet nie zorientowałem się kiedy przekroczyłem granicę, za którą człowiek nie bierze już tylko dla zabawy, ale dlatego, że musi, bo narkotyki są silniejsze od niego - dodał. Swoim występem Piotr Lubertowicz chciał przestrzec młodzież alkoholizmem i narkotykami. - Pokonałem dwa nałogi, pozostała mi walka z nikotynizmem - mówi Piotr Lubertowicz. W sposób bardzo realistyczny przedstawił drogę prowadzącą do narkomanii i walkę o samego siebie by wyjść z nałogu. Uświadomił młodzieży, że nawet

pierwszy kontakt z narkotykami może być śmiertelny. Przestrzegając by nie stwarzać sobie więzienia, z którego nie ma wyjścia.

Artysta przeszedł bardzo wiele w swoim życiu i potrafi w doskonały sposób przekazać publiczności swoje doświadczenia. Świadom wielu niebezpieczeństw i pokus czyhających na młodzież zawarł głębokie przesłanie w swojej twórczości. Wiarygodność jego dzieł jest tym większa, iż stanowią one zapis osobistych przeżyć, tęsknot i marzeń. Każdy, kto miał okazję uczestniczyć w jego koncercie miał świadomość uczestnictwa w czymś wielkim, o głębokim podłożu moralnym, jak i etycznym. Występy Piotra Lubertowicza to spójne dzieło traktujące o narkomanii, alkoholizmie, przemocy, stresie, samotności i niezaradności życiowej.

Ponieważ Piotr Lubertowicz sam był kiedyś osobą uzależnioną, jego słowa były



Na tym niespotykanym wydarzeniu parafia gościła wielu młodych ludzi

dla młodzieży wiarygodne. W swoich wspomnieniach mówił również o cierpieniu i powolnej śmierci tak kultowego dla młodzieży wokalisty, jak Ryszard Ridel z Dżemu, z którym Lubertowicz koncertował całe lata. Piotr „Lupi” Lubertowicz po ciężkiej chorobie powrócił na scenę w lipcu 2003 roku.

swantoni.pl

Dlaczego na budowanym obiekcie nowej Przychodni Miejskiej nie się nie dzieje?

To nie prawda. Moim nadrzędnym zadaniem jest dbanie o interesy gminy, a od dłuższego czasu Zakład Obsługi Budownictwa w Wałbrzychu, który wygrał przetarg na realizację pierwszego etapu tej inwestycji



porozumieniem jest sugerowanie, że planowane w budżecie gminy pieniądze na zadania inwestycyjne, to pieniądze wydane. Przystępując do realizacji każdego zadania inwestycyjnego gmina musi w pełni posiadać zabezpieczone na ten cel środki finansowe. Ich wydatkowanie wynika jednak zawsze ze zrealizowanego za-

## O budowie Przychodni Miejskiej - rozmowa z burmistrzem Miroslawem Obalem

nie wywiązywał się z zawartych w umowie terminów. Data 15 grudnia 2006 roku to umowny termin zakończenia wszystkich prac przez tego wykonawcę. Pomimo naszych monitów, pism i ponagieł - problemu terminowości prac budowlanych nie udało się rozwiązać. Uznałem, że rozwiązanie "siłowe" może narazić gminę na straty. Ta sytuacja została rozwiązana w pierwszej połowie kwietnia. Zakład Obsługi Budownictwa odstąpił od podpisanej z gminą umowy. Dlatego przy płaceniu wykonawcy za wykonane prace, dokonaliśmy potrącenia kar umownych na łączną kwotę 82 766,84 zł. Analizując stan budowy należy stwierdzić, że wszystkie prace murarskie i konstrukcyjno-betonowe zostały wykonane. Pozostało jeszcze pokrycie budowli dachem.

**W ubiegłorocznym budżecie gmina na budowę przeznaczyła ponad 700 000 zł. Na marcowej sesji Rady Miejskiej dokonano korekty tegorocznego budżetu zwiększając kwotę przeznaczoną na budowę Przychodni Miejskiej o 510 000 zł. Na co wydano te pieniądze?**

W 2006 roku planowane wydatki na budowę Przychodni Miejskiej w budżecie gminy to kwota 702 000 zł. Z tej kwoty na realizację inwestycji wydaliśmy tylko 354 176,78 zł. Nie-

dania. I tak też jest w przypadku Przychodni Miejskiej.

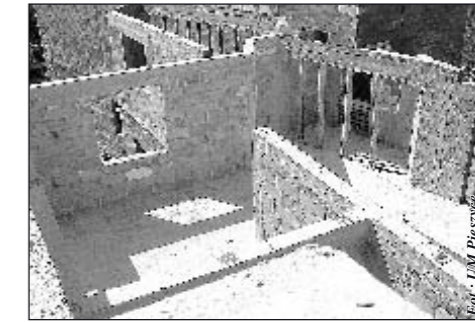
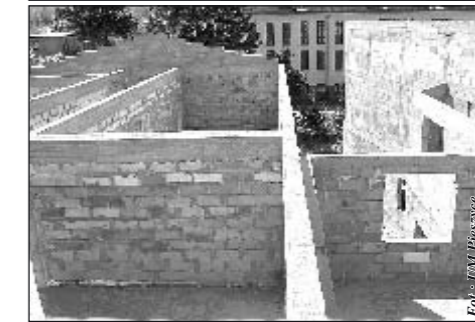
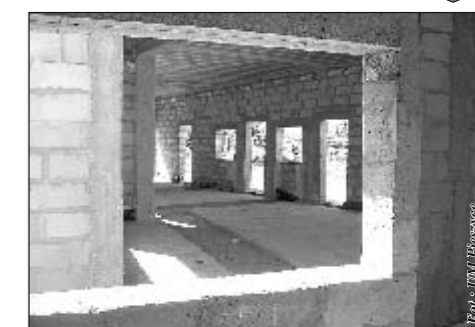
Zakład Obsługi Budownictwa nie realizował inwestycji w terminie, więc nie płaciliśmy za wykonywane prace. W marcu 2007 roku Rada Miejska wprowadziła do budżetu gminy środki niewykorzystane w roku ubiegłym. O rzeczywistym koszcie budowy Przychodni Miejskiej będziemy mogli mówić przy rozliczeniu tego etapu budowy.

**Co dalej będzie się działo z budowanym obiektem?**

Właśnie przejęliśmy od dotychczasowego wykonawcy plac budowy. Podejmujemy też działania, aby obiekt zgodnie z projektem jak najszybciej został zadaszony. Gmina posiada odpowiednie zabezpieczenie finansowe i sądzę, że procedury formalno-prawne będzie można przyspieszyć tak, aby realizacja tych prac została jak najszybciej zakończona. Zgodnie z koncepcją budowy Przychodni Miejskiej zaplanowane na 2006 rok działania obejmowały postawienie stanu surowego budowli z zadaszaniem. Jej dalsze etapy będą realizowane dopiero po uzyskaniu środków finansowych z Unii Europejskiej. Obecnie przygotowujemy się do składania wniosków w nowym okresie programowania.

Rozmawiał J. Górecki

Aktualny stan budowy Przychodni Miejskiej





## Konkurs „Czysty las”

Jak poprawić czystość polskich lasów? Jak promować przyrodę i właściwe zachowanie się w lesie? Jak prowadzić edukację ekologiczną młodzieży? Na te pytania odpowiedzą uczestnicy konkursu CZYSTY LAS zorganizowanego przez Towarzystwo Przyjaciół Lasu i Lasy Państwowe.

Konkurs „Czysty las” to ogólnopolski konkurs pod patronatem Generalnej Dyrekcji Lasów Państwowych oraz Towarzystwa Przyjaciół Lasu. Konkurs skierowany jest do dzieci i młodzieży szkół podstawowych, gimnazjów, liceów, techników i szkół średnich. Celem konkursu jest: poprawa czystości polskich lasów, promocja zasobów przyrody i właściwych zachowań w lesie oraz edukacja ekologiczna młodzieży.

Do trzeciej edycji ogólnopolskiego konkursu przystąpiła również Szkoła Podstawowa nr 1 wraz z Nadleśnictwem Świdnica, które będzie koordynowało działania podejmowane przez uczniów szkoły na rzecz poprawy środowiska leśnego na terenie naszej gminy.

W III edycji konkursu uczniowie mają do wyboru dwie kategorie konkursowe: Sprzątanie lasu (systematyczna zbiórka zanieczyszczeń w lesie lub stała opieka nad wybranym terenem leśnym, polegająca na utrzymaniu czystości i monitorowaniu terenu) oraz Leśna Edukacja (działalność propagująca właściwe zachowanie w lesie oraz kształtowanie wrażliwości i szacunek dla rodzimej przyrody) gdzie priorytetem tematycznym są zagadnienia: las i woda oraz las a zmiany klimatu.

Ze strony Nadleśnictwa opiekę nad grupą młodzieży ze Szkoły Podstawowej nr 1 sprawować będzie **Krzysztof Tulej**.

- Na stronach internetowych Urzędu Miejskiego [www.pieszycy.pl](http://www.pieszycy.pl) na bieżąco prezentować będziemy działania podejmowane przez młodzież szkolną w ramach Konkursu Czysty Las - zapowiada inspektor ds. rolnictwa i ochrony środowiska - **Erwin Kordiak**.

(red.)

## Jak korzystać ze środków Unii Europejskiej

Powiatowy Zespół Doradców w Dzierżonowie i Urząd Miejski w Pieszycach byli organizatorami bezpłatnego szkolenia: **Jak korzystać ze środków Unii Europejskiej w ramach Programu Rozwoju Obszarów Wiejskich w latach 2007-2013.**

Szkolenie odbyło się 30 marca na sali konferencyjnej Urzędu Miejskiego. W jego trakcie omówiono działania dotyczących PROW 2007 - 2013 ze szczególnym uwzględnieniem:

- modernizacji gospodarstw rolnych,
- ułatwienia startu młodym rolnikom,
- rent strukturalnych.

Zagadnienia omówił **Ryszard Hubisz** - pracownik PZD Dzierżonów. Na szkoleniu przekazano także bieżące informacje dotyczące rolnictwa.

(red.)

## KOMUNIKAT

Burmistrz Miasta Pieszycy informuje, że w siedzibie Urzędu Miejskiego zostały wywieszone, do publicznej wiadomości, na okres 21 dni, wykazy nieruchomości przeznaczonych do zbycia, stanowiące załączniki do zarządzeń Burmistrza Miasta Pieszycy:

- Nr 51/2006 z dnia 27 marca 2007 r.
- wykaz lokali mieszkalnych przeznaczonych do sprzedaży na rzecz najemców,
- wykaz gruntów rolnych przeznaczonych do wydzierżawienia.

## OGŁOSZENIA ZGM

1. Zamienię mieszkanie w Rościszowie (39 m<sup>2</sup>, CO miejskie, dwa pokoje, kuchnia, przedpokój) na podobne w Pieszycach (bez C.O.). Wiadomość: Warchał Halina, Rościszów 12/7.
2. Sprzedam lokal użytkowy o pow. ok. 50 m<sup>2</sup> położony w Pieszycach przy ul. Sanatoryjnej. Cena do uzgodnienia. Wiadomość: tel. 831-34-86.
3. Zamienię mieszkanie o pow. 71 m<sup>2</sup> w Pieszycach na mniejsze również w Pieszycach (konieczne dwa pokoje, kuchnia, łazienka). Wiadomość: tel. 8366-719.
4. Wydzierżawię na dowolną działalność lokal przy ul. Kopernika 38 w Pieszycach o pow. 41 m<sup>2</sup> (po kapitalnym remoncie, własne CO gazowe, WC, telefon). Wiadomość: tel. 8325-082.
5. Zamienię na większe mieszkanie w Pieszycach na parterze o pow. 27 m<sup>2</sup> (2 pokoje, kuchnia, wszystkie instalacje). Wiadomość: tel. 8365-070.
6. Zamienię mieszkanie o pow. 24 m<sup>2</sup> na większe (nawet z zadłużeniem). Wiadomość: Brzezińska Elżbieta, Pieszycy, ul. Kościuszki 18/2. tel. kontaktowy (074) 8365-289.
7. Zamienię mieszkanie o pow. 32 m<sup>2</sup> w Pieszycach górnych na większe. Wiadomość: Turek Mirosław, ul. Kopernika 138/7, Pieszycy.
8. Sprzedam dom o pow. 320 m<sup>2</sup>, działka wielkości 1923 m<sup>2</sup> położony Rościszów. Wstępna cena 240.000 - do negocjacji tel.(074) 8365-102.
9. Poszukuję do wynajęcia 2-pokojowego mieszkania z łazienką na terenie Pieszyc. Wiadomość: tel. 0888-023-993.
10. Kupię gospodarstwo wraz z zabudowaniami lub pole położone na terenie gminy Pieszycy tel.504-755-740.
11. Zamienię mieszkanie o powierzchni 31m<sup>2</sup> składające się z pokoju, kuchni, łazienki oraz wc przy ulicy Kopernika 50 na większe tj. 2 pokoje, kuchnię, łazienkę oraz wc. Wiadomość ZGM Pieszycy telef. 8365-356.
12. Zamienię mieszkanie o powierzchni 35,50 m<sup>2</sup> na większe tj. składające się z dwóch lub trzech pokoi i kuchni. Konieczne na terenie Pieszyc. Wiadomość ZGM Pieszycy telef. 8 365-356.
13. Zamienię mieszkanie spółdzielcze własnościowe o powierzchni 54 m<sup>2</sup>, na czwartym piętrze, składające się z trzech pokoi, kuchni, łazienki, wc, położone w spokojnym miejscu, z bardzo dużym balkonem (wartość około 60 tys. zł) na domek lub pół domku położonego w Pieszycach, Rościszowie, Kamionkach lub okolicy. Wiadomość: Pieszycy ul. Ogrodowa 96/19 telef. 661-076-779 po godz.1900.
14. Sprzedam lokal użytkowy o powierzchni 60 m<sup>2</sup> położony w Pieszycach przy ulicy Kopernika 51 z możliwością adaptacji na cele mieszkalne. Informacja telefoniczna 608-396-299.
15. Kupię mieszkanie w Pieszycach składające się z dwóch pokoi, kuchni, wc, łazienki, c.o. o powierzchni od 40- 55 m<sup>2</sup>. Tel. 607-098-841.
16. Zamienię na większe mieszkanie własnościowe w centrum Pieszyc, w starym budownictwie o pow. 34 m<sup>2</sup> położone na II piętrze. Mieszkanie jest po remoncie i składa się z 2 pokoi, kuchni, łazienki, przedpokoju. Na zamianę może być mieszkanie do remontu. Telef. kontaktowy: 667-259-415.
17. Zamienię mieszkanie komunalne o pow. 17,95 m<sup>2</sup> (pokój z kuchnią) na większe w starym budownictwie, o powierzchni powyżej 30 m<sup>2</sup>. Telef. kontaktowy 663-223-156.
18. Zamienię mieszkanie komunalne o powierzchni 44,68 m<sup>2</sup> (2 pokoje + kuchnia) przy ul. Nadbrzeżnej 6, na mieszkanie o podobnej powierzchni wyposażone w łazienkę i wc lub z możliwością wykonania łazienki i wc. Telefon kontaktowy - ZGM 074-8365-356.
19. Sprzedam mieszkanie własnościowe w budynku komunalnym przy ul. Kościuszki 13 w Pieszycach składające się z dwóch pokoi, kuchni o pow. 52,50 m<sup>2</sup> położone na pierwszym piętrze. Telef. kontaktowy 0943-517-945 lub 604-122-308.
20. Zamienię dwa mieszkania w Pieszycach przy ulicy Zamkowej 24 i Tkackiej 6 o powierzchni 29,07 m<sup>2</sup> i 36,74 m<sup>2</sup>, każde składające się z pokoju, kuchni, przedpokoju i wc na jedno większe składające się z trzech pokoi, kuchni, łazienki lub miejsca na łazienkę. Telefon kontaktowy 074-8366-697.
21. Zamienię mieszkanie własnościowe przy ulicy Zamkowej o powierzchni 75,48 m<sup>2</sup> (położone na dwóch poziomach) na mniejsze składające się z trzech pokoi, kuchni, łazienki, przedpokoju. Wiadomość ZGM Pieszycy 074-8365-356.
22. Poszukuję pilnie mieszkania do wynajęcia składającego się minimum z jednego pokoju, kuchni, łazienki - tylko na terenie Pieszyc. Telefon 668-328-112.
23. Sprzedam działkę budowlaną położoną w Pieszycach - rejon ulicy Dworcowej Górnej. Powierzchnia działki 0,2624 ha. Telefon 0609-985-536 lub 0609-302-412.
24. Pilnie kupię mieszkanie w Pieszycach (2-3 pokoje, kuchnia, łazienka, wc, c.o.) w nowym budownictwie. Wiadomość: 0509-217-239.
25. Posiadam do wynajęcia mały domek jednorodzinny. Telef. 697-459-898.

**W przypadku dezaktualizacji ogłoszenia prosimy o pilny kontakt z biurem ZGM. Wszelkie informacje i ogłoszenia prosimy kierować do ZGM, ul. Mickiewicz 10, tel. 8365-356 lub 8365-440.**



## Pomogą z wnioskami

W dniach 26 kwietnia i 10 maja pracownicy Powiatowego Zespołu Doradców pomogą wypełniać wnioski o przyznanie płatności bezpośrednich na rok 2007.

Osoby zainteresowane zapraszamy do Wydziału Gospodarki gruntami i Rolnictwa w Urzędzie Miejskim w Pieszycach w godz. od 8:00 do 14:00. Pamiętaj, aby wziąć ze sobą druki wniosku otrzymane z Agencji Restrukturyzacji i Modernizacji Rolnictwa oraz wypis z rejestru gruntów. W tym roku obowiązuje odpłatność za wypełnienie wniosku, której wysokość uzależniona jest od ilości działek ewidencyjnych.

### CENNIK

- wniosek do 10 działek ewidencyjnych - 24,40 zł
- wniosek do 20 działek ewidencyjnych - 61,00 zł
- wniosek od 21 do 50 działek ewidencyjnych - 85,40 zł
- wniosek powyżej 50 działek ewidencyjnych - 158,60 zł
- zmiana do wniosku - 61,00 zł

Szczegółowe informacje można uzyskać u inspektora ds. rolnictwa i ochrony środowiska - **Erwina Kordia** w Wydziale Gospodarki gruntami i Rolnictwa (UM Pieszycy, ul. Kościuszki 2, I piętro pok. nr 12) oraz pod numerem telefonu (074) 8-365-268.

(red.)

## Przychodnia ASTRA w Pieszycach

Mija już ósmy rok działalności, a drugi w nowym budynku, Przychodni Astra w Pieszycach. Od początku w nie zmienionym składzie przyjmują lekarze pierwszego kontaktu:

1. Poradnia dla dorosłych - internista, specjalista medycyny rodzinnej - dr Renata Jaworska-Dawid,
  2. Poradnia dla dzieci - pediatra, specjalista neurolog dziecięcy - dr Iwona Borowska - specjalista pediatra - dr Sławomir Majewski.
- Przychodnia świadczy bezpłatnie usługi w ramach podstawowej opieki zdrowotnej (POZ) dla pacjentów zapisanych do ASTRY, na podstawie umowy z Narodowym Funduszem Zdrowia. Wszyscy pacjenci przyjmowani są **na bieżąco tzn. w dniu rejestracji**.

Oprócz poradni POZ w Przychodni Astra w Pieszycach działają również gabinety specjalistyczne:

1. Poradnia ortopedyczna - specjalista chirurg, specjalista ortopeda - dr Stanisław Borowski,
2. Poradnia chirurgiczna - specjalista chirurg - dr Robert Dawid,
3. Poradnia laryngologiczna - laryngolog - dr Joanna Trawińska-Migut,
4. Poradnia dermatologiczna - specjalista dermatolog - dr Danuta Twardak,

## Zaproszenie



210 Rocznic  
Uchwalenia  
Konstytucji  
3-go Maja

Program uroczystości:

- 10.15 - Msza św. w kościele p.w. św. Antoniego
- 11.20 - przejście pod Pomnik Pamięci Narodowej
- 11.30 - okolicznościowe przemówienia
- > burmistrz miasta Pieszycy
- > przedstawiciel Związku Kombatanatów i Byłych Więźniów Politycznych RP
- 11.50 - złożenie wiązanek kwiatów
- 12.00 - zakończenie uroczystości

Serdecznie zapraszamy

Ryszard Konrad  
Przewodniczący RM

Mirosław Obal  
Burmistrz Pieszycy

## Mirosław Obal nowym prezesem Stowarzyszenia Turystycznego Gmin Gór Sowich



16 kwietnia Walne Zebranie Członków Stowarzyszenia Turystycznego Gmin Gór Sowich, które odbyło się w Ludwikowicach Kłodzkich, wybrało nowego prezesa Stowarzyszenia. Został nim **Mirosław Obal** - burmistrz miasta Pieszycy. Wiceprezesem został wójt gminy Nowa Ruda - **Sławomir Karwowski**.

Skład Komisji Rewizyjnej: 1. Bernard Janosz, 2. Anita Hałuszko, 3. Zuzanna Bodurka.

W czasie spotkania ustalono także kierunki działań STTGGS na 2007 r. oraz jednogłośnie udzielono absolutorium dotychczasowemu prezesowi - burmistrzowi miasta Bielawa **Ryszardowi Dźwinielowi**.

Do niewątpliwych osiągnięć Stowarzyszenia w minionej kadencji zaliczyć należy udział STTGGS w finansowaniu remontu wieży widokowej na Wielkiej Sowie, produkcję i emisję filmu o Górach Sowich, wydanie folderu promocyjnego, współpracę ze Stowarzyszeniem Gmin Ziemi Kłodzkiej i udział w zadaniu pn. „Realizacja tras rowerowych na obszarze Gór Sowich oraz gmin Bielawa, Pieszycy i Dzierżonów” oraz współpracę z Dolnośląską Fundacją Ekorozwoju przy wytyczeniu i znakowaniu szlaku rowerowego w ramach EuroVelo.

(red.)

Wszystkie poradnie (oprócz dermatologa) przyjmują pacjentów bezpłatnie, na podstawie umowy z Narodowym Funduszem Zdrowia. Podstawą przyjęcia jest skierowanie od lekarza podstawowej opieki zdrowotnej.



Mija już ósmy rok działalności, a drugi w nowym budynku, Przychodni Astra w Pieszycach

Pacjenci **przyjmowani są na bieżąco** (tylko do ortopedy są zapisy z kilkunastowym wyprzedzeniem). Poradnie specjalistyczne świadczą usługi dla wszystkich mieszkańców naszej gminy - niezależnie do której przychodni należy pacjent.

W marcu do przychodni został zakupiony nowy aparat USG firmy LOGIQ. W ASTRZE, oprócz rutynowych badań (usg jamy brzusznej, tarczycy), prowadzony jest program przesiewowy badań stawów biodrowych i jamy brzusznej wszystkich noworodków zapisanych do naszej przychodni.

Sławomir Majewski



## ULKS Wielka Sowa w sieci

Choć stale uzupełniana i modernizowana – już działa!!! Pod adresem internetowym [www.ulks Wielka Sowa w Pieszycach](http://www.ulks Wielka Sowa w Pieszycach) kasowa.republika.pl znajdziecie Państwo informacje



m.in. o treningach, zawodnikach, minimach i rekordach klubu ULKS Wielka Sowa w Pieszycach. Świetnym uzupełnieniem aktualności są galerie zdjęć z zawodów i treningów.

Zapraszamy do zapoznania się ze stroną klubu.

(red.)

## Dostali pieniądze na sport

ULKS Wielka Sowa w Pieszycach otrzymał 9 000 złotych dofinansowania z Ministerstwa Sportu na prowadzenie zajęć sportowych. Pieniądze pochodzą z Funduszu Zajęć Sportowo-Rekreacyjnych dla Uczniów.

Kwota, jaką otrzymał Klub, zostanie przeznaczona na funkcjonowanie Klubu. – Można z niej pokryć koszty wynajęcia sali gimnastycznej, wyjazdów na zawody, a także koszty zakupu nowego sprzętu w 2007 roku – poinformował Prezes ULKS Wielka Sowa – Artur Dobrowolski.

(red.)

## Turniej Wiedzy Pożarniczej

W Piskorzowie 29 marca odbył się Turniej Wiedzy Pożarniczej na szczeblu powiatowym. W konkursie wzięło udział 34 uczestników, którzy startowali w trzech grupach wiekowych - szkoły podstawowe, gimnazja i szkoły ponadgimnazjalne.

Zawodnicy mieli do rozwiązania test, który zawierał pytania dotyczące m.in. ogólnej wiedzy o gaszeniu pożarów, przepisów bezpieczeństwa pożarowego i wiedzy o sprzęcie pożarniczym. W kategorii szkół podstawowych zwyciężył Rafał Szczepański z Zespołu Szkół w Niemczy. Najlepszym gimnazjalistą został Krystian Skowroński z Gimnazjum nr I w Bielawie. Natomiast w kategorii szkół ponadgimnazjalnych wygrał Adam Brzuszkiewicz z Zespołu Szkół w Ząbkowicach Śląskich, ale reprezentujący Niemcę.

Organizatorem turnieju był Zarząd Powiatowy ZOSP RP oraz Komenda Powiatowa PSP w Dzierżoniowie. Nagrody ufundowało Stowarzyszenie Bezpieczny Powiat - Bezpieczna Gmina. Wszyscy zwycięzcy wezmą udział w eliminacjach wojewódzkich, które odbędą się 26 kwietnia we Wrocławiu.

AK, Tygodnik Dzierżoniowski nr 15

## Sprawdzian szóstoklasisty 2007 w Pieszycach



Tegoroczny sprawdzian szóstoklasisty w szkołach podstawowych rozpocznie się 12 kwietnia o godz. 9:00. Do sprawdzianu zgłoszono ogółem 456 249 szóstoklasistów z 13 191 szkół w całej Polsce. W Pieszycach sprawdzian ten pisali będzie 117 uczniów – 76 w Szkole Podstawowej nr 1, 18 w Szkole nr 2 i 23 w Szkole nr 3.

Uczniowie pisać będą sprawdzian w ciągu 60 minut. Sprawdzane są umiejętności: czytania, pisanie, rozumowania, korzystania z informacji i wykorzystywania wiedzy w praktyce. Pytania i zadania obejmują praktycznie wszystkie dziedziny wiedzy – począwszy od języka polskiego poprzez matematykę do przyrody. Za poprawne rozwiązanie wszystkich zadań uczeń otrzymuje 40 punktów.

- Należy pamiętać, że Sprawdzian szóstoklasisty to nie egzamin. Jego wyniki mają obrazować rodzicom i uczniom poziom ich wiedzy przed przystąpieniem do nauki w gimnazjum - podsumowuje Jadwiga Wąsik - Dyrektor Zespołu Obsługi Szkół i Przedszkoli w Pieszycach.

### KALENDARZ WYDARZEŃ:

- 12 kwietnia - przeprowadzenie sprawdzianu,
- 12 kwietnia - publikacja na stronach internetowych arkuszy egzaminacyjnych i przykładowych poprawnych rozwiązań uczniowskich,
- 20-22 kwietnia - sprawdzanie prac uczniowskich przez egzaminatorów,
- 28 maja - przekazanie szkołom przez Okręgową Komisję Egzaminacyjną informacji o wynikach; prezentacja przez Centralną Komisję Egzaminacyjną wyników krajowych; przekazanie przez CKE sprawozdania Ministrowi Edukacji Narodowej (konferencja prasowa); zamieszczenie wyników na stronach internetowych OKE,
- 22 czerwca - wręczenie zaświadczeń z wynikami sprawdzianu uczniom w szkołach.

(red.) na podst. [serwisy.gazeta.pl/edukacja/](http://serwisy.gazeta.pl/edukacja/)

## Młoda i utalentowana

Mimo, że 13 w piątek, to na szczęście nie pechowo! 13 kwietnia w Miejskiej Bibliotece Publicznej im. Adama Asnyka w Pieszycach otwarta została wystawa z aukcją prac plastycznych Sylwii Siekirki.

Sylwia już od kilku lat uczęszcza na zajęcia plastyczne prowadzone przez panią Lucynę Budzewicz. Młodziutka plastyczka swoje prace prezentowała na różnych wystawach powiatu dzierzoniowskiego, które niejednokrotnie zostały dostrzeżone przez jury i nagrodzone. Sylwia doceniona została także przez Bank Zachodni w Poznaniu. Fundacja BZ WBKA S.A. w ramach programu „Bank Dziecięcych Uśmiechów” przyznał Sylwii stypendium, które wspomogło zakup różnych materiałów plastycznych, dzięki czemu będzie można zorganizować wystawę licznych dzieł Sylwii.

Prace Sylwii można oglądać do 15 maja.

(red.)

## Zmiana cennika i zakup systemu GPS

15 kwietnia nastąpiła zmiana w cenniku biletów komunikacji autobusowej na liniach prowadzonych przez ZKM Bielawa.

Ceny biletów jednorazowych normalnych, zarówno miejscowych jak i międzymiastowych wzrosły o 20 groszy, a biletów ulgowych o 10 gr. Podwyżka podyktowana jest wzrostem kosztów eksploatacji autobusów komunikacji miejskiej. Pasażerowie mający 75 lat i więcej, autobusami jeżdżą bezpłatnie.

Co ważne, gmina Bielawa zakupi w tym roku system GPS, który wpłynie na poprawę punktualności kursowania autobusów. GPS umożliwi stały monitoring prawidłowego wykonywania usług przez przewoźników.

[www.bielawa.pl](http://www.bielawa.pl)

## Zasady sprzedaży biletów miesięcznych

Na linie komunikacji miejskiej obsługiwane przez ZKM Bielawa można zakupić imienne bilety miesięczne według następujących zasad:

1. Imienny bilet miesięczny pracowniczy może kupić tylko osoba pracująca, po okazaniu w punkcie sprzedaży karty klienta. Kartę klienta wydaje się na podstawie zapotrzebowania dostarczonego do ZKM, na którym fakt zatrudnienia potwierdza zakład pracy. Karta klienta ważna jest na okres zatrudnienia, nie dłużej jednak niż do końca roku kalendarzowego, w którym została wydana. Bilet ważny jest we wszystkie dni oprócz niedziel i świąt na trasie określonej na karcie klienta.

2. Imienny bilet miesięczny ulgowy mogą nabyć następujące osoby po okazaniu w punkcie sprzedaży karty klienta:

- o uczniowie uczący się w szkołach podstawowych, średnich i policealnych do ukończenia 24 roku życia po okazaniu w punkcie sprzedaży karty klienta. Kartę klienta wydaje się na podstawie ważnej legitymacji szkolnej. Karta klienta ważna jest na okres pobierania nauki, nie dłużej jednak niż do końca roku, w którym została wydana. Bilet ważny jest we wszystkie dni oprócz niedziel i świąt na trasie określonej na karcie klienta. Bilet nie jest wydawany w lipcu i w sierpniu.

- o studenci studiów szkół wyższych do ukończenia 26 roku życia po okazaniu w punkcie sprzedaży karty klienta. Kartę klienta wydaje się na podstawie ważnej legitymacji studenckiej. Karta klienta ważna jest na okres pobierania nauki, nie dłużej jednak niż do końca roku kalendarzowego, w którym została wydana. Bilet ważny jest we wszystkie dni oprócz niedziel i świąt na trasie określonej na karcie klienta. Bilet nie jest wydawany w lipcu i sierpniu.

- o emeryci i renciści pobierający świadczenia po okazaniu w punkcie sprzedaży karty klienta. Kartę klienta wydaje się na podstawie dowodu osobistego i decyzji o przyznaniu świadczenia wraz z ostatnim odcinkiem renty lub emerytury. Karta klienta ważna jest na okres otrzymywania świadczenia, nie dłużej jednak niż do końca roku kalendarzowego, w którym została wydana. Bilet ważny jest we wszystkie dni oprócz niedziel i świąt na trasie określonej na karcie klienta. Dotyczy mieszkańców Gmin dotujących komunikację miejską organizowaną przez UM Bielawa.

Każdy rodzaj Karty klienta ważny jest tylko wraz z dokumentem tożsamości. Wyrobienie pierwszej karty klienta jest bezpłatne drugiej i kolejnych kosztuje 5 zł. Druki zapotrzebowania można otrzymać: - w siedzibie ZKM Bielawa: Bielawa, ul. Piastowska 1, - w Dzierżoniowie w kasie PPKS na ul. Prochowej, tel. 833 77 56 do 59 wew.15, e-mail: [zkm@um.bielawa.pl](mailto:zkm@um.bielawa.pl)

[www.bielawa.pl](http://www.bielawa.pl)

## Cennik ZKM Bielawa

Obowiązuje od 15 kwietnia 2007.  
BILETY JEDNORAZOWE

kier. BIELAWA

Lp	Trasa	Cena biletu	
		normalny	ulgowy
1.	Bielawa - Bielawa	1,80 z	0,90 z
2.	Bielawa - Dzierżonów	2,80 z	1,40 z
3.	Bielawa - Jodłownik	2,80 z	1,40 z
4.	Bielawa - Ostroszowice	2,80 z	1,40 z
5.	Bielawa - Grodziszczce	3,00 z	1,50 z
6.	Bielawa - Rudnica	3,00 z	1,50 z
7.	Bielawa - Jemna	3,20 z	1,60 z
8.	Bielawa - Pieszycy	2,80 z	1,40 z

kier. DZIERŻONÓW

Lp	Trasa	Cena biletu	
		normalny	ulgowy
1.	Dzierżonów - Dzierżonów	1,80 z	0,90 z
2.	Dzierżonów - Bielawa	2,80 z	1,40 z
3.	Dzierżonów - Pieszycy	2,80 z	1,40 z
4.	Dzierżonów - Ostroszowice	3,00 z	1,50 z
5.	Dzierżonów - Jodłownik	3,00 z	1,50 z
6.	Dzierżonów - Kamionki	3,00 z	1,50 z
7.	Dzierżonów - Ro ciszów	3,00 z	1,50 z
8.	Dzierżonów - Grodziszczce	3,20 z	1,60 z
9.	Dzierżonów - Rudnica	3,20 z	1,60 z
10.	Dzierżonów - Jemna	3,60 z	1,80 z

kier. PIESZYCE

Lp	Trasa	Cena biletu	
		normalny	ulgowy
1.	Pieszycy - Pieszycy	1,80 z	0,90 z
2.	Pieszycy - Bielawa	2,80 z	1,40 z
3.	Pieszycy - Dzierżonów	2,80 z	1,40 z
4.	Pieszycy - Kamionki	1,80 z	0,90 z
5.	Pieszycy - Ro ciszów	1,80 z	0,90 z
6.	Kamionki - Kamionki	1,80 z	0,90 z
7.	Ro ciszów - Ro ciszów	1,80 z	0,90 z
8.	Kamionki - Dzierżonów	3,00 z	1,50 z
9.	Ro ciszów - Dzierżonów	3,00 z	1,50 z

Ceny biletów nabywanych u kierowców:

MIEJSCOWY - 3 zł, MIĘDZYMIASTOWY - 4 zł

Kierowcy nie sprzedają biletów ulgowych. Prosimy przygotować odliczoną kwotę.

W AUTOBUSACH ZKM OBOWIĄZUJĄ TYLKO BILETY ZKM

UWAGA! Posiadacze biletów o nominalach ważnych do 15 kwietnia 2007 r. mogą w punktach sprzedaży dokupić "dopłatę do biletu".











## Zasłużony remis

Weekend 14 i 15 kwietnia obfitował w Pieszcach w emocje sportowe związane z towarzyskim meczem pomiędzy mistrzami Polski Stowarzyszenia Salos – SL SALOS Pieszycy i młodzieżową drużyną POLPAK Świecie.

W pierwszym spotkaniu, które rozpoczęło się w sobotę o godzinie 18:00 to goście ze Świecia byli górą. Zbyt dużo niewykorzystanych przez SALOS rzutów osobistych zemściło się końcowym wynikiem 52:67.

Niedzielne spotkanie rozpoczęło się szybkim uzyskaniem przewagi Świecia. Kilkadziesiąt sekund po rozpoczęciu meczu na tablicy wynik pokazywał 6:1 dla gości. Trener pieszyczan **Grzegorz Fiks** poprosił o przerwę i... rozpoczęło się sukcesywne odrabianie strat. Kibice, którzy przyszli obserwować spotkanie, dostali prawdziwą dawkę mocnych emocji. Pieszycanie zdołali wyrównać wynik i osiągnąć bezpieczną przewagę, którą utrzymali do końca spotkania. Niedzielne zmagania na sali przy Mickiewicza zakończyły się wynikiem 70:61 dla drużyny SALOSu Pieszycy.

Najskuteczniejszym zawodnikiem drużyny POLPAK Świecie w ciągu dwóch spotkań był zawodnik z numerem 13 – **Piotr Myślak**, który w sobotę zdobył 18 punktów, a w niedzielę 12. Najwięcej oczek na konto SALOSu zapisał **Karol Słepokura**, który zdobył odpowiednio 23 i 21 punktów.

Weekendowe mecze raz na zawsze udowodniły, że zawodów SALOSów nie należy traktować z przyzwyczajeniem oka, jak często jest to robione. Drużyna prowadzona przez **Grzegorz Fiksa**, oraz **Lukasza** i **Pawła Kucharka**



To były spotkania! Trenerzy mocno zdzierali swe gardła



Uczestnicy rozgrywek SALOS Pieszycy – POLPAK Świecie



Weekendowe mecze raz na zawsze udowodniły, że zawodów SALOSów nie należy traktować z przyzwyczajeniem oka



Najwięcej oczek na konto SALOSu zapisał Karol Słepokura (nr 6)

wykała się ogromnym duchem walki i umiejętnościami. Ostatni sprawdzian pieszyczan przed Mistrzostwami Świata, w których nasi zawodnicy wezmą udział w dniach 27-30 kwietnia, wypadł pomyślnie. Oby ich zmagania w Niemczech zakończyły się podobnym rezultatem jak niedzielne spotkanie w Pieszcach. Życzymy zawodnikom celnych rzutów i takiej publiczności, jaką mieliśmy okazję oglądać na sali sportowej w Pieszcach.

Mecz zorganizowany został w ramach współpracy partnerskiej pomiędzy gminą Pieszycy a miastem Świecie.

s. szel

### Skład KS POLPAK Świecie

19 – Jędrzej Lenart  
7 – Kasper Bracichowicz  
14 – Szymon Jażdżewski  
18 – Kamil Kajzer  
5 – Michał Kitkiewicz  
12 – Mateusz Milewicz  
13 – Piotr Myślak  
20 – Bartosz Wysocki  
6 – Jakub Znaniecki  
17 – Jakub Wojdyło  
8 – Aleksander Olasiewicz  
16 – Joachim Szupryczyński  
15 – Bartosz Pająkowski

Trener: **Tadeusz Gzella**

### Skład SL SALOS RP Pieszycy

8 – Grzegorz Chojnacki  
11 – Tomasz Jędrzejewski  
7 (4) – Maciej Dobrowolski  
10 – Mateusz Karpierz  
9 – Kamil Kijak  
12 – Damian Komisarz  
13 – Maciej Małecki  
15 – Piotr Słota  
4 (0) – Rafał Klimuntowski  
6 – Karol Słepokura  
5 – Arek Majcher  
14 – Samuel Kanu

Trenerzy: **Grzegorz Fiks, Lukasz Kucharek, Paweł Kucharek**

## Pożegnanie wiceburmistrza Pieszycy

12 kwietnia w gabinecie Burmistrza Miasta Pieszycy odbyło się spotkanie z panem Norbertem Twardym.

Było to wyjątkowe spotkanie, podczas którego pracownicy Urzędu Miejskiego uroczysto podziękowali Norbertowi Twardemu za ponad 8-letnią pracę na stanowisku zastępcy Burmistrza Pieszycy. – *Pracę w Urzędzie Miejskim traktowałem zawsze jako służbę dla mieszkańców naszej gminy. Przez te 8 lat wydarzyło się wiele rzeczy, którym razem stawiliśmy czoła – mówił na spotkaniu Norbert Twardy. – Był to dobry okres dla naszej gminy. Zawsze mogłem liczyć na Twoją pomoc w ważnych zadaniach – dziękował Burmistrz – Mirosław Obal.*

Do podziękowań dołączyli się również pracownicy Urzędu, którzy na ręce pana **Norberta Twardego** złożyli kwiaty i pamiątkowy prezent.

(red.)



Dziękujemy za ponad 8 lat owocnej współpracy

**GMINA PIESZYCE**  
**ZAPRASZA!**

Wieża widokowa na Wielkiej Sowie

czynna w sezonie letnim (maj - październik) codziennie w godz. 9.30 - 19.00

Ceny biletów wstępu:  
NORMALNY - 4 zł  
DŁGOWY - 2 zł

WWW.PIESZYCE.PL



Od lewej u góry: Trener – Paweł Brzozowski, Oskar Ardeli, Bartosz Zimiński, Mateusz Drozdek, Paweł Barczyk, Paweł Ryl – kapitan drużyny, Tomasz Kubiak, Kamil Szweczyk; od lewej na dole: Mateusz Rybarczyk, Paweł Bilański, Radosław Galej – bramkarz, Łukasz Konkiel, Krzysztof Szelaż, Jonasz Kurmyta, leży – Adam Wiórek

## Trampkarze po pierwszym gwizdku

14 kwietnia o godzinie 13.00 w Pieszcach rozpoczęły się rozgrywki trampkarzy MKS Pogoń. Pierwsze spotkanie z liderem grupy Terenowej Trampkarza - KS Piławianka Piława Górna zakończyło się pechowym remisem 2:2. Bramki dla Pieszyc: **Krzysztof Szelaż** i **Paweł Barczyk**. Przed nami 10 spotkań i walka o mistrzostwo w grupie dzierzoniowskiej.

### Okręgówka – niezły początek

W Wielką Sobotę wielki mecz – tak zapowiadał się pojedynek Pogoni z dzierzoniowską Lechią. W wyjazdowym spotkaniu Pogoń uległa Lechii 1:0 (bramka **Krzysztofa Pietrzykowskiego**). Mecz walki z jednej i z drugiej strony pokazał, że Pogoń nie odpuszcza i dalej potrafi dobrze

sobie radzić na murawie. Drużyna złożona w znacznej mierze przez zawodników młodych, licealistów i studentów udowodniła, że nawet bez **Arkadiusza Paszkowskiego** (po rundzie jesiennej odszedł z Pogoni do Lechii) może walczyć o punkty. Udowodniła to już w kolejnym meczu (15 kwietnia), w którym bezbramkowo i w dobrym stylu zremisowała z zostą w tabelki drużyną ze Szczawna Zdrój.

### Boxmet Piskorzów atakuje

Boxmet w drugim meczu rundy wiosennej pokonał na swoim boisku 2:0 drużynę z Piławy Dolnej. Obydwie bramki dla Piskorzowa zdobył **Tomasz Baranowski**. Jest to kolejny krok do awansu Boxmetu do klasy A. (red.)