

RAPORT

O STANIE GMINY PIESZYCYCE



Pieszyce, maj 2020 r.

Szanowni Mieszkańcy Gminy Pieszycy,

Przekazuję Państwu raport o stanie Miasta i Gminy Pieszycy za rok 2019. To bardzo szczegółowe informacje dotyczące dochodów miasta, ich źródeł, wysokości oraz wykorzystania, a także informacje dotyczące poniesionych w 2019 roku wydatków, zarówno tych bieżących jak i inwestycyjnych.

Od początku swojej pracy na stanowisku Burmistrza Miasta i Gminy Pieszycy wielką uwagę zwracam na równowagę budżetu, staram się aby pomimo wielu prowadzonych w gminie inwestycji nie obciążać budżetu dodatkowymi zobowiązaniami kredytowymi, koncentrując się na spłacie zaciągniętych przed kilkoma laty kredytach. Kredytami posługuję się wyłącznie w celu realizacji inwestycji, szczególnie tych, na które udało nam się pozyskać środki zewnętrzne, finansując w ten sposób udział własny Gminy w realizowanym projekcie, co obrazuje zestawienie danych budżetowych od 2009 roku.

Wyniki finansowe Gminy Pieszycy w poszczególnych latach (zł)



| | 2009 | 2010 | 2011 | 2012 | 2013 | 2014 | 2015 | 2016 | 2017 | 2018 | 2019 |
|--------------------------------------|------------|------------|------------|------------|------------|------------|------------|------------|------------|------------|------------|
| Dochody ogółem | 18 885 707 | 20 527 168 | 19 421 784 | 19 087 492 | 22 107 574 | 25 854 329 | 27 916 850 | 28 790 374 | 30 665 421 | 40 888 565 | 40 795 837 |
| Wydatki ogółem | 19 808 336 | 24 054 051 | 20 058 753 | 19 734 364 | 22 778 167 | 26 516 363 | 25 113 414 | 28 348 454 | 31 804 966 | 42 757 948 | 38 015 642 |
| Deficyt | -922 629 | -3 526 883 | -636 970 | -646 872 | -670 593 | -662 034 | 2 803 436 | 441 919 | -1 139 545 | -1 869 383 | 2 780 195 |
| Kredyty i pożyczki | 6 472 055 | 7 949 392 | 9 331 228 | 10 157 914 | 10 741 800 | 11 118 200 | 10 733 868 | 10 733 868 | 10 934 600 | 11 368 400 | 10 554 200 |
| Limit kredytów i pożyczek (max 50%) | 9 442 854 | 10 263 584 | 9 710 892 | 9 543 746 | 11 053 787 | 12 927 165 | 13 958 425 | 14 395 187 | 15 332 710 | 20 444 283 | 20 397 919 |
| Wydatki majątkowe | 4 200 398 | 6 411 741 | 2 210 019 | 1 392 712 | 3 824 073 | 6 316 545 | 4 190 820 | 2 517 404 | 3 917 866 | 13 943 720 | 5 602 574 |
| wskaźnik kredytów i pożyczek | 34,27% | 38,73% | 48,05% | 53,22% | 48,59% | 43,00% | 38,45% | 37,28% | 35,66% | 27,80% | 25,87% |
| środki gminne | 2 604 035 | 3 510 417 | 749 227 | 437 613 | 1 862 468 | 1 765 468 | 920 068 | 899 137 | 3 547 402 | 6 136 175 | 1 392 722 |
| środki z budżetu państwa i inne | 650 000 | 282 851 | 1 230 000 | 627 927 | 352 884 | 880 982 | 461 223 | -157 212 | 213 709 | 148 522 | 1 078 459 |
| Środki unijne | 946 363 | 2 618 473 | 230 792 | 327 172 | 1 608 720 | 3 670 095 | 2 809 529 | 1 775 479 | 156 755 | 7 659 022 | 3 131 393 |

Rok 2019 uważam za rok dobrych inwestycji, rozsądnego planowania i wykonania budżetu. Pomimo kończącej się perspektywy środków unijnych, był to dobry rok biorąc pod uwagę pozyskanie i wykorzystanie środków zewnętrznych, bez których trudno byłoby realizować jakiegokolwiek inwestycje.

Zarządzanie miastem to przede wszystkim planowanie działań w perspektywie kilku lat, stąd też dobre wykonanie budżetu roku 2019 skłaniało nas do snucia wielkich planów w roku 2020 i w latach kolejnych. Przejęcie i zagospodarowanie budynku szkoły średniej na potrzeby funkcjonowania szkoły podstawowej w mieście, realizacja inwestycji drogowych, parkingów, budowa i remont chodników,

remont ulic Świdnickiej, Rolnej, Dolnej, Hermana, Polnej i Bukowej. Modernizacja Sali Soteckiej i pomieszczeń klubu sportowego w Piskorzowie i rozbudowa Sali Soteckiej w Kamionkach. Budowa placu zabaw przy szkole niepublicznej i doposażenie placów zabaw w Bratoszowie i Kamionkach. Budowa I etapu wodociągu w Rościszowie, budowa zbiorczej oczyszczalni ścieków dla tzw. „Osiedla Słonecznego” w Rościszowie. Wymiana kotłów węglowych w domach naszych mieszkańców. To działania zaplanowane na rok 2020. Mam wielką nadzieję, że pomimo niepewnej sytuacji związanej z pandemią COVID uda nam się je zrealizować.

Poza zaplanowanymi już działaniami bardzo intensywnie pracujemy nad modernizacją zasobów mieszkaniowych, która zajmie kolejne kilka lat oraz nad tworzeniem nowej bazy mieszkaniowej dla naszych mieszkańców poprzez budowę mieszkań w formule TBSu oraz mieszkań deweloperskich. Priorytetem jest również ochrona środowiska. Będziemy systematycznie ograniczać zużycie energii poprzez wymianę źródeł światła np. w oświetleniu ulicznym, źródeł ciepła w domach naszych mieszkańców, budowę instalacji fotowoltaicznych, budowę instalacji wodno - kanalizacyjnych oraz szeroko rozumianą termomodernizację zasobów gminnych. Priorytetem pozostanie modernizacja i budowa dróg na terenie Gminy oraz poprawa bezpieczeństwa poprzez modernizację i montaż oświetlenia ulicznego oraz monitoringu.

Oczywiście nie bez znaczenia dla rozwoju miasta pozostaną inwestycje turystyczne. Lokalizacja Gminy Pieszyce w Naturze 2000, Parku Krajobrazowym Gór Sowich ogranicza możliwości inwestycji w przemysł, poza przemysłem turystycznym. Dlatego mając nadzieję na pozyskanie środków zewnętrznych planujemy wyremontować wieżę widokową na Wielkiej Sowie oraz zagospodarować polanę szczytową. Nadal rozwijać będziemy budowę nowych ścieżek i szlaków wraz z infrastrukturą turystyczną. Chcemy udostępniać turystom kolejne atrakcyjne miejsca w Górach Sowich, oraz wspierać przedsiębiorców, którzy zainteresowani są inwestycją w turystykę, tak aby Gmina Pieszyce mogła osiągać wymierne korzyści finansowe właśnie z przemysłu turystycznego.



Dorota Konieczna - Enozel

Burmistrz Miasta i Gminy Pieszyce

SKĄD SIĘ BIORĄ PIENIĄDZE W BUDŻECIE MIASTA?



16 545 082,26 zł

Dotacje z budżetu państwa, w tym pomoc społeczna, dotacje ze środków Unii Europejskiej oraz inne dotacje celowe



8 337 461,00 zł

Subwencje z budżetu państwa, w tym dofinansowanie szkół,

1 048 211,26 zł

Dochody z gospodarki nieruchomości

14 124 554,29 zł

Podatki i opłaty lokalne, w tym podatek od nieruchomości, rolny, leśny, opłaty skarbowe

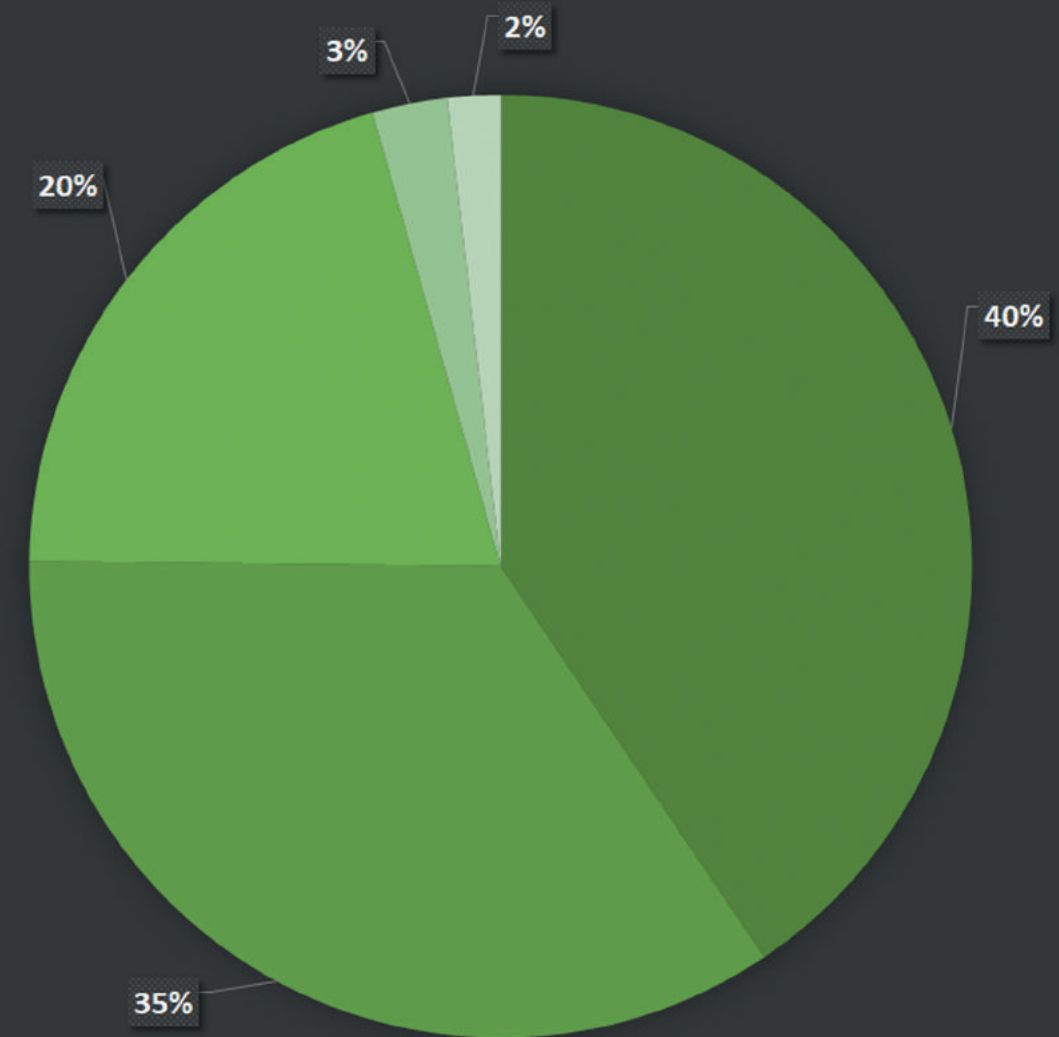
740 528,27 zł

Pozostałe dochody (wpływy z różnych opłat, wpływy z otrzymanych spadków, wpływy z odsetek od dotacji, wpływy z tytułu kar pieniężnych)



40 795 837,08 zł

Łączne dochody miasta



- 40% Dotacje z budżetu państwa
- 20% Subwencje z budżetu państwa
- 35% Podatki i opłaty lokalne
- 3% Gospodarka nieruchomości
- 2% Inne

15 913 293,82 zł
Dochody własne gminy

ILE TO NAS KOSZTUJE?



38 015 642,98 zł
ŁĄCZNE WYDATKI MIASTA

5 818 236,36 zł
Transport i łączność
komunikacja miejska,
utrzymanie dróg, remonty,
budowa i modernizacja dróg

1 668 493,43 zł
**Kultura i ochrona
dziedzictwa narodowego**
działalność MBP-CK,
utrzymanie sal sołeckich

465 551,69 zł
Turystyka
realizacja projektów unijnych
na poprawę turystyki,
członkostwo w stowarzyszeniach

13 376 063,77 zł
Pomoc społeczna
działalność OPS, zasiłki,
dodatki mieszkaniowe



4 105 870,44 zł
Administracja publiczna
funkcjonowanie urzędu
miasta i gminy, rady miejskiej,
realizacja zadań zleconych

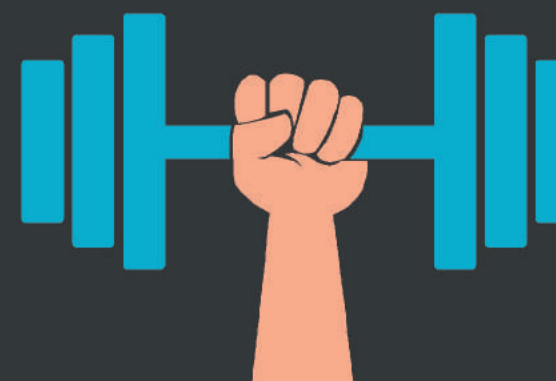


8 188 834,22 zł
Oświata i wychowanie
bieżące utrzymanie placówek,
remonty w placówkach



2 045 983,62 zł
**Gospodarka komunalna
i ochrona środowiska**
oczyszczanie miasta,
utrzymanie zieleni,
gospodarka odpadami,
opieka nad zwierzętami

765 136,48 zł
Sport
utrzymanie obiektów
sportowych i rekreacyjnych,
wsparcie dla stowarzyszeń
sportowych



448 980,88 zł
Polityka mieszkaniowa
działalność ZGM, gospodarka
gruntami i nieruchomościami

256 655,34 zł
Opieka wychowawcza
utrzymanie świetlic, pomoc
materialna, wypoczynek dzieci

NAJWAŻNIEJSZE INWESTYCJE I PROJEKTY



4 994 479,31 zł

**ŁĄCZNE WYDATKI
NA INWESTYCJE I PROJEKTY**

1 549 883,83 zł

**Budowa ścieżki rowerowej
Pieszycy - Kamionki**

dofinansowanie
1 298 396,90 zł (RPWD)

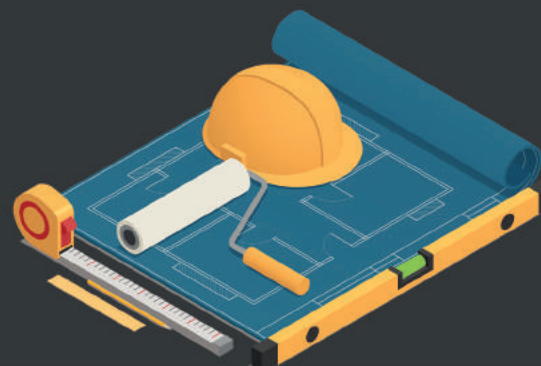
793 000,00 zł

**Przebudowa dróg
wraz z kanalizacją deszczową
ul. Własta i ul. Biernackiego**
droga wewnętrzna - etap I

446 239,90 zł

**Rozbudowa z przebudową
budynku świetlicy wiejskiej
w Piskorzowie
wraz z infrastrukturą (etap I)**

dofinansowanie dla I etapu
274 297 zł (PROW)



317 600,78 zł

**Budowa chodnika w Kamionkach
w ramach przebudowy drogi
powiatowej nr 3016D - etap I**

dofinansowanie
150 000 zł (UMWD)



289 599,29 zł

**Budowa drogi dojazdowej
do gruntów rolnych
ul. Hermana (etap III)**

dofinansowanie
126 000 zł (UMWD)

266 746,96 zł

**Przebudowa drogi wojewódzkiej
nr 383 w Rościszowie**

pomoc finansowa dla DSDiK
na realizację zadania - etap II

187 556,92 zł

**Zagospodarowanie miejsca
rekreacyjno-wypoczynkowego
przy stawie - Pieszycy Środkowe**

dofinansowanie
28 155,58 EURO (Fundusz
Mikroprojektów Euroregionu Glacensis Program
Interreg V-A)

181 137,93 zł

Remont ulicy Konopnickiej

dofinansowanie
130 420,00 zł (FDS)

157 714,94 zł

**Budowa placu zabaw
przy OPS w Pieszycach**

dofinansowanie
50 000,00 zł (OSA, MSiT)



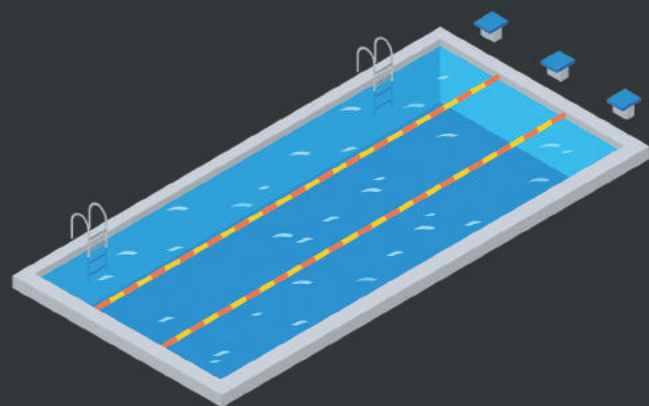
NAJWAŻNIEJSZE INWESTYCJE I PROJEKTY



156 333,00 zł

Remont basenu miejskiego w Pieszycach

(kontynuacja z roku 2018)
dofinansowanie na całość zadania
236 829,00 zł (PROW)



103 061,56 zł

Przebudowa ulicy Sportowej

dofinansowanie
78 818,48 zł (FDS)

102 000,00 zł

Uporządkowanie gospodarki wodno-ściekowej - etap I

(coroczna opłata do WiK)

131 458,00 zł

Przebudowa ulicy Własta (droga publiczna) etap I

(kontynuacja i zakończenie w roku 2020)
dofinansowanie na całość zadania
513 961,90 zł (FDS)

93 425,90 zł

Przebudowa dróg gminnych

(ul. Okrzei, Cicha, Kamionki - za kościołem)

69 220,35 zł

Zakup pierwszego wyposażenia do nowego budynku Przedszkola Publicznego



66 421,09 zł

Zagospodarowanie miejsca rekreacji w Bratoszowie

dofinansowanie
30 000 zł (OWD)



33 521,43 zł

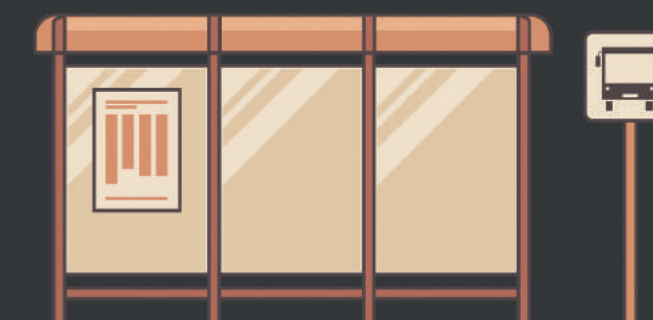
Budowa oświetlenia drogowego - ul. Truskawkowa

29 729,83 zł

Modernizacja mostów na terenie gminy Pieszycy (Rościszów 18)

19 827,60 zł

Zakup i montaż wiat przystankowych



ORGANIZACJE POZARZĄDOWE

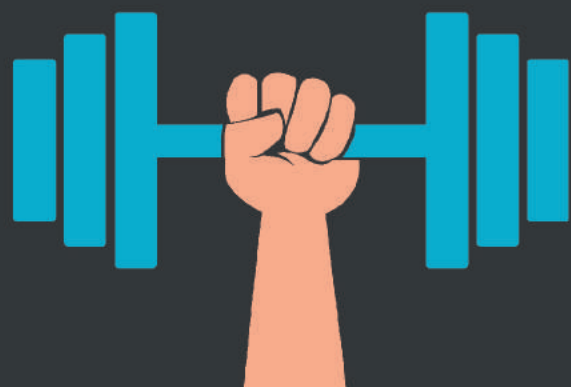


130 350 zł

ŁĄCZNE WYDATKI
NA ORGANIZACJE POZARZĄDOWE

96 000 zł

wspieranie i upowszechnianie
kultury fizycznej



4 000 zł

podtrzymywanie
i upowszechnianie tradycji narodowej

4 000 zł

działalność na rzecz osób
w wieku emerytalnym

14 850 zł

działalność na rzecz dzieci
i młodzieży w tym wypoczynku
dzieci i młodzieży
(wypoczynek letni)



3 800 zł

działalność na rzecz dzieci
i młodzieży w tym wypoczynku
dzieci i młodzieży
(wypoczynek zimowy)



7 700 zł

współpraca z organizacjami pozarządowymi oraz społecznością
lokalną:

- Grupa Rekonstrukcji Historycznej 58 Pułku Piechoty
- Polski Związek Niewidomych Koło Dzierżoniów
- Stowarzyszenie Inicjatyw Obywatelskich w Bielawie
- Polskie Stowarzyszenie na Rzecz Osób z Niepełnosprawnością Intelektualną Koło Dzierżoniów
- ZHP Dzierżoniów
- Stowarzyszenie Przyjaciół Zespołu Szkół w Pieszycach

GMINNA KOMISJA ROZWIĄZYWANIA PROBLEMÓW ALKOHOLOWYCH

47 317 zł

profilaktyka rozwiązywania
problemów alkoholowych

5 000 zł

profilaktyka rozwiązywania
problemów narkotykowych

12 000 zł

wypoczynek letni GKRPA

10 500 zł

organizacja pikników przy parafiach
i w Zgromadzeniu Córek Maryi
Wspomożycielki

22 817 zł

współpraca z jednostkami
podległymi UMiG oraz
społecznością lokalną m.in.:
(OPS, MBP-CK, KGW Piskorzów,
ULKS Sowa Pieszycy, PZW Pieszycy,
LKS Boxmet Piskorzów, PP2,
SP1, PZERiI Pieszycy)

DROGI, OŚWIETLENIE I ZIELEŃ MIEJSKA



812 451,21 zł

ŁĄCZNE WYDATKI
NA DROGI, OŚWIETLENIE
I ZIELEŃ MIEJSKĄ

89 100,00 zł

Utrzymanie zieleni
na terenie Gminy Pieszyce



36 470,48 zł

Remonty placów zabaw



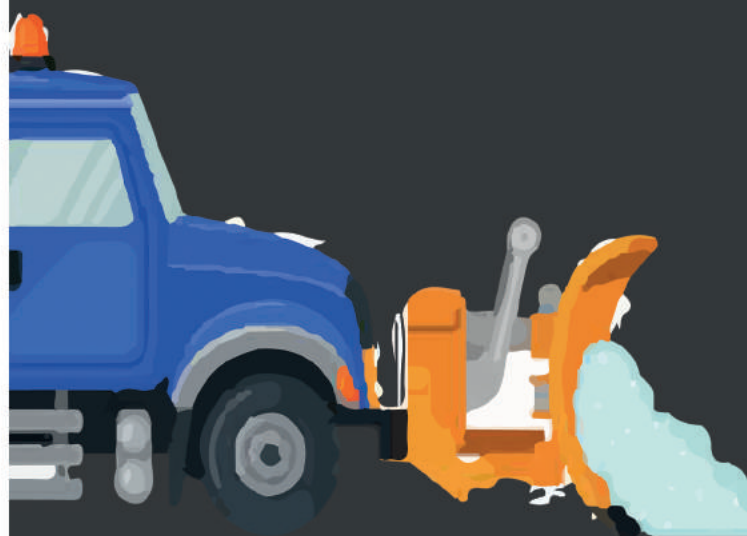
17 946,60 zł

Utrzymanie oznakowania
pionowego i poziomego
dróg gminnych



337 867,20 zł

Zimowe utrzymanie dróg
gminnych i chodników



62 438,74 zł

Remonty cząstkowe
nawierzchni asfaltowych

31 825,95 zł

Wydatki na oświetlenie
(materiały i remonty)



59 486,40 zł

Letnie utrzymanie dróg
powiatowych

16 249,05 zł

Obsługa zieleni

161 066,79 zł

Remonty dróg gminnych

KOMUNIKACJA MIEJSKA

KULTURA I DZIAŁALNOŚĆ BIBLIOTECZNA



1 147 133 zł

ŁĄCZNE WYDATKI
NA KOMUNIKACJĘ MIEJSKĄ

399 063 km

Ilość przejechanych
wozokilometrów w 2019 r.
na terenie Gminy Pieszczę

ok. 8 800 zł

Koszt postawienia wiaty
przystankowej

Wpływy z biletów
pokrywają tylko 40%
kosztów komunikacji.
Resztę dofinansowują gminy
Powiatu Dzierżoniowskiego



Naprawa zniszczonych
elementów wiaty przystankowej

200 zł

Szyba

170 zł

Blacha

300 zł

Ławka

37 zł

Rozkład jazdy

1 668 493,43 zł

ŁĄCZNE WYDATKI
NA KULTURĘ

800 000 zł

Dotacja miasta dla
Miejskiej Biblioteki Publicznej
- Centrum Kultury

Sekcje artystyczne

7 sekcji
19 grup (109 osób)

170 000 zł

Organizacja Dni Pieszczę



41 511

Stan
materiałów
bibliotecznych



1 238

Liczba zarejestrowanych czytelników

21 419

Udostępnienia zbiorów czytelnikom

5 500 zł

Organizacja kina plenerowego



OŚWIATA I EDUKACJA



8 165 179,00 zł

ŁĄCZNE WYDATKI NA OŚWIATĘ I EDUKACJĘ

2

Liczba publicznych przedszkoli i szkół

3

Liczba niepublicznych przedszkoli i szkół
(w tym 1 oddział przedszkolny)

640

Liczba dzieci i młodzieży w publicznych przedszkolach i szkołach

216

Liczba dzieci i młodzieży w niepublicznych przedszkolach i szkołach

2 772 977,00 zł

Dopłata gminy do oświaty i edukacji, w tym przedszkola, które są zadaniem własnym gminy

1 925 400,00 zł

Utrzymanie przedszkola publicznego

miesięczne utrzymanie dziecka 922,13 zł

3 759 838,00 zł

Utrzymanie szkoły publicznej

miesięczne utrzymanie ucznia 672,36 zł

25 390,00 zł

Dotacja dla innych gmin za pobyt dzieci z Pieszyc w Przedszkolach Publicznych

751 580,00 zł

Dopłata miasta do niepublicznego przedszkola oraz dotacja dla innych gmin za pobyt dzieci z Pieszyc w Przedszkolach Niepublicznych

625 746,00 zł

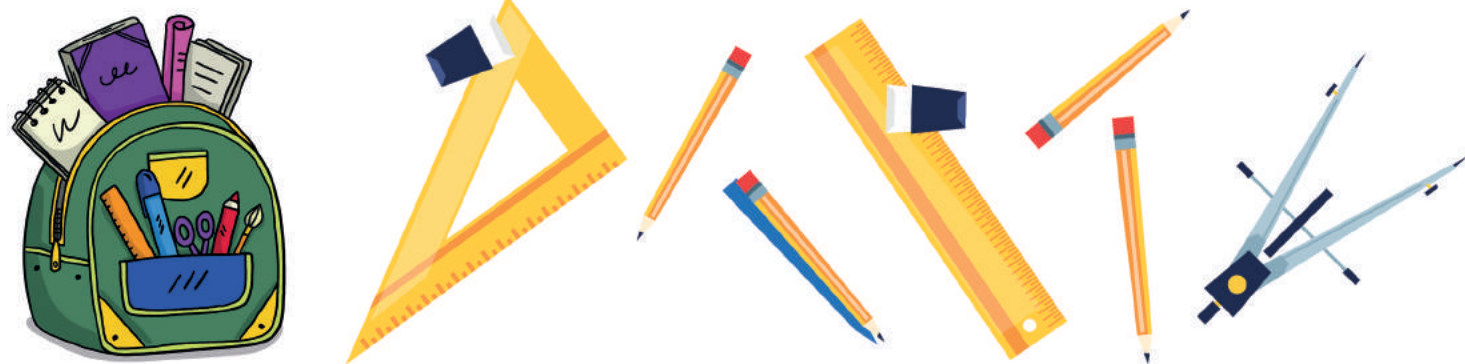
Dopłata gminy do niepublicznej szkoły

185 126,00 zł

Dopłata gminy do niepublicznego oddziału przedszkolnego

216 500,00 zł

Dowożenie uczniów do placówek oświatowych



POMOC SPOŁECZNA



12 976 652,60 zł

ŁĄCZNE WYDATKI
NA POMOC SPOŁECZNĄ

560 (299 rodzin)

Liczba osób korzystających
z pomocy społecznej

6 550 768,40 zł

Suma przeznaczona
na świadczenia programu 500+

926 (1423 dzieci)

Liczba rodzin korzystających
ze świadczeń programu 500+

RODZINA
500+

2 712 047,79 zł

Suma przeznaczona
na świadczenia rodzinne



476 790,00 zł

Kwota pokrywana przez gminę
za mieszkańców, którzy uchylają
się od płacenia alimentów

200 315,67 zł

Suma przeznaczona
na dodatki mieszkaniowe
(159 rodzin)

121 466,53 zł

Program „Posiłek w domu
i w szkole”

124 osoby:
51 - dorośli,
55 - uczniowie,
18 - dzieci do 7 roku życia

60 676,41 zł

Stypendia szkolne



440 217,03 zł

Domy pomocy społecznej

131 077,36 zł

Świetlica Środowiskowa



9 999,82 zł

Program „Senior+”

 **SENIOR+**

GOSPODARKA MIESZKANIOWA I GOSPODARKA GRUNTAMI

OCHRONA ŚRODOWISKA



1 770 522,18 zł

ŁĄCZNE WYDATKI
NA GOSPODARKE
MIESZKANIOWĄ

9,6977 ha

Sprzedane grunty
za kwotę 831 033,00 zł

12

Sprzedane działki budowlane

22

Sprzedane lokale mieszkalne
za kwotę 147 153,65 zł

10

Sprzedane działki rolne



55 315,00 zł

ŁĄCZNE WYDATKI
NA OCHRONĘ ŚRODOWISKA

2818

Liczba osób
segregujących śmieci

3992

Liczba osób
niesegregujących śmieci

27,00 zł

Miesięczna
opłata dla osób
segregujących
śmieci

54,00 zł

Miesięczna
opłata dla osób
niesegregujących
śmieci



DOTACJE

30

Dotacje
na zmianę ogrzewania
wypłacono kwotę 33 247,00 zł

3

Dotacje
na oczyszczalnię ścieków
wypłacono kwotę 3 500,00 zł

TURYSTYKA I SPORT

BEZPIECZEŃSTWO



1 230 688,17 zł

ŁĄCZNE WYDATKI
TURYSTYKĘ I SPORT

45 284,94 zł

Członkostwo
w Stowarzyszeniach

104 300,41 zł

ŁĄCZNE WYDATKI
NA BEZPIECZEŃSTWO

8 300,41 zł

Obrona cywilna i ochrona
przeciwpożarowa

403 497,27 zł

Realizacja projektów
unijnych na poprawę
turystyki

44 305,96 zł

Organizacja
impres sportowych



94 000 zł

Dotacja
dla Ochotniczej Straży Pożarnej
w Piskorzowie

2 000,00 zł

Wsparcie Posterunku Policji
w Pieszycach

388 454,21 zł

Budowy i remonty
miejsc aktywności fizycznej

16 769,48 zł

Utrzymanie wieży widokowej
na Wielkiej Sowie



127 980,00 zł

Dotacje dla stowarzyszeń
i organizacji pożytku
publicznego

83 458,55 zł

Utrzymanie obiektów
sportowych



12

Punktów monitoringu
(79 kamer)
Kontynuacja w 2020 r.
i rozszerzenie o kolejne
punkty monitoringu

